



[SAS92] SAS Enterprise Miner for Desktop 설치 가이드

**THE
POWER
TO KNOW[®]**

작성자 : 기술지원팀 (SAS Korea)

목차

- 가. 설치 시 주의사항
- 나. 사용자 등록 및 로컬 보안정책 지정
 - 1) 사용자 등록
 - 2) 로컬보안정책 적용
- 다. JDK설치
- 라. SAS Enterprise Miner for Desktop 설치
- 마. SAS Eminer for Desktop 구성 가이드 정보 및 서비스 확인
 - 1) 최종 구성 완료 작업 : 구성 가이드 문서 위치 확인
 - 2) 서비스 시작 여부 확인
- 바. SAS Enterprise Miner 6.1 start
- 사. SAS Enterprise Guide start
- 아. Online Document 정보
- 자. SAS 고객지원

가. 설치 시 주의 사항

1. 컴퓨터의 이름(hostname)은 영문이어야 합니다.

- [내컴퓨터]의 속성에서 [컴퓨터이름]을 통해 확인

2. 설치할 계정 (컴퓨터 로그인 계정)은 영문이어야 합니다.

- administrators 권한
- 한글명 지원 안됨 (SAS설치 시 영문으로 구성된 Admin권한이 있는 계정만 가능함)
- 설치계정 password는 6자 이상으로 구성

3. 컴퓨터의 OS에 대한 SAS 지원 여부 확인

- [관련 site] <http://support.sas.com/resources/sysreq/hosts/pc/>

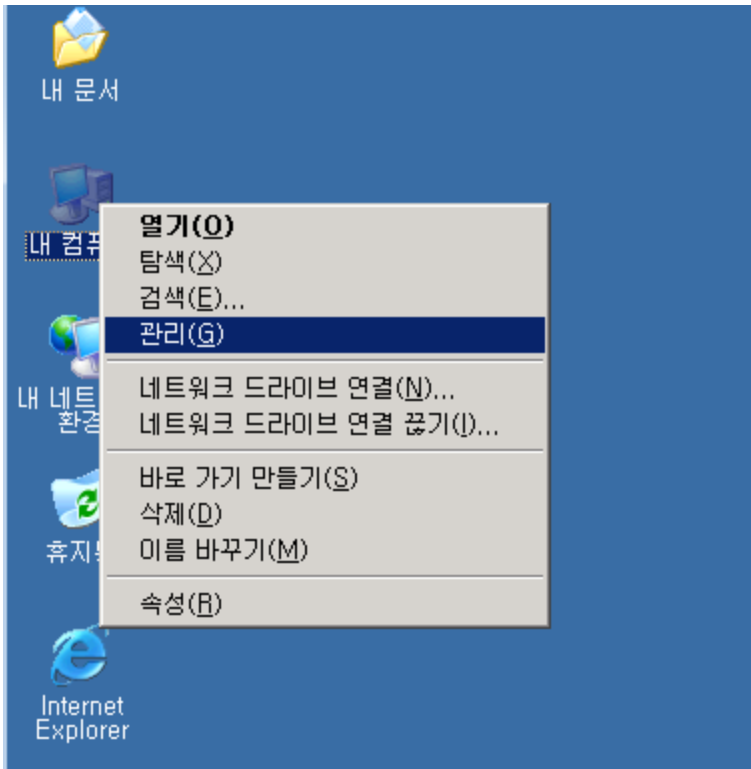
나. 사용자 생성 및 권한할당

- 1) 사용자 등록
- 2) 로컬보안정책 적용

나. 사용자 생성 및 권한할당

1) 사용자 등록

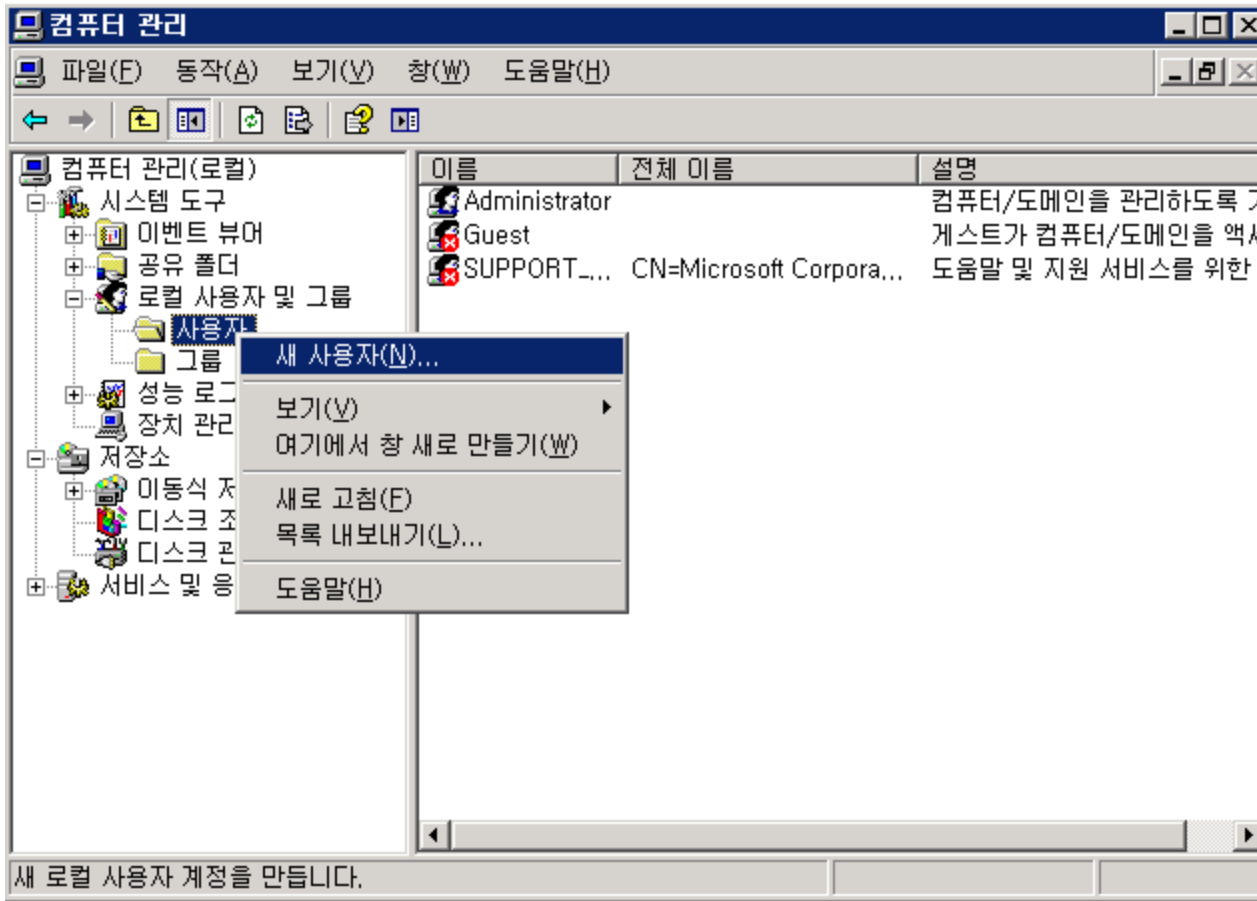
1-1) 내 컴퓨터를 우측 click하여 관리 선택.



나. 사용자 생성 및 권한할당

1) 사용자 등록

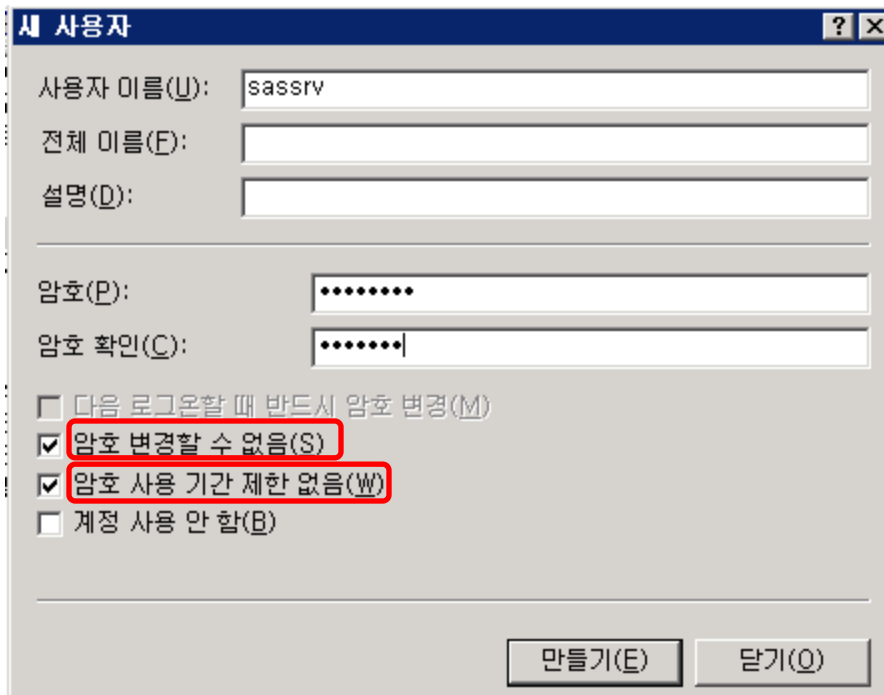
1-2) 사용자 우측 click 후 새 사용자 선택



나. 사용자 생성 및 권한할당

1) 사용자 등록

- 1-3) 사용자 이름에 sassrv를 입력 하고 아래 옵션 선택 박스에서
암호 변경할 수 없음과 암호사용 기간 제한 없음 선택 후 만들기 click



새 사용자 [?] [X]

사용자 이름(U):

전체 이름(F):

설명(D):

암호(P):

암호 확인(C):

다음 로그인할 때 반드시 암호 변경(M)

암호 변경할 수 없음(S)

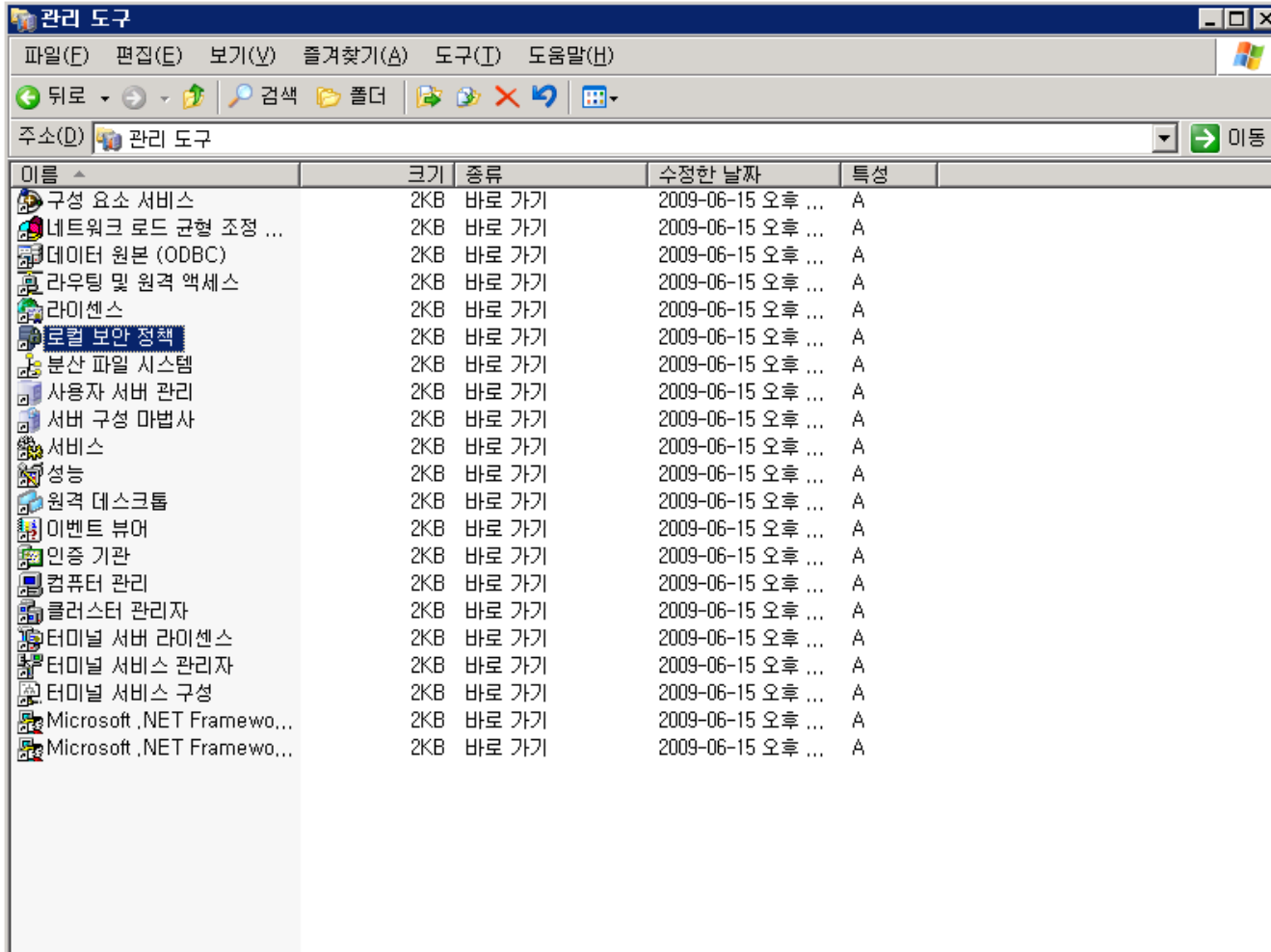
암호 사용 기간 제한 없음(W)

계정 사용 안 함(B)

나. 사용자 생성 및 권한할당

2) 로컬 보안정책 지정

2-1) 제어판 → 관리도구 → 로컬보안 정책 double click.



나. 사용자 생성 및 권한할당

2) 로컬 보안 정책 지정

2-2) 사용자 권한할당에서 아래 5개에 sassrv 사용자 추가.

The screenshot shows the Windows Local Security Policy console on the left and the Services console on the right. The Services console is open to the 'Local Security Settings' tab, displaying a list of services. Five services are highlighted with red boxes, and red arrows point from these boxes to the 'Users' column of the Services console, where the user 'KOR_TECHEST\Sassrv' has been added to each service's permissions list.

서비스로 로그인	보안 설정	서비스로 로그인
서비스로 로그인	NETWORK SERV...	KOR_TECHEST\Sassrv
서비스로 로그인 거부		KOR_TECHEST\Sassrv
스케줄링 우선 순위 증가	Administrators	KOR_TECHEST\Sassrv
시스템 성능 프로필	Administrators	KOR_TECHEST\Sassrv
시스템 시간 바꾸기	LOCAL SERVICE...	KOR_TECHEST\Sassrv
시스템 종료	Administrators P...	KOR_TECHEST\Sassrv
영구 공유 개체 만들기		KOR_TECHEST\Sassrv
운영 체제의 일부로 활동		KOR_TECHEST\Sassrv
워크스테이션을 도메인에 추가		KOR_TECHEST\Sassrv
원격 시스템에서 강제로 시스...	Administrators	KOR_TECHEST\Sassrv
인증 후 클라이언트로 가장	Administrators S...	KOR_TECHEST\Sassrv
일괄 작업으로 로그인	LOCAL SERVICE...	KOR_TECHEST\Sassrv
일괄 작업으로 로그인 거부		KOR_TECHEST\Sassrv
장치 드라이버 로드 및 언로드	Administrators	KOR_TECHEST\Sassrv
전역 개체 만들기	Administrators,S...	KOR_TECHEST\Sassrv
컴퓨터 및 사용자 계정을 대리...		KOR_TECHEST\Sassrv
컴퓨터를 로컬 스테이션에서 ...	Administrators,P...	KOR_TECHEST\Sassrv
터미널 서비스를 통한 로그인 ...	Administrators,R...	KOR_TECHEST\Sassrv
터미널 서비스를 통한 로그인 ...	Administrators,R...	KOR_TECHEST\Sassrv
토른 개체 만들기		KOR_TECHEST\Sassrv
트레버스 확인 통과	Everyone,Admini...	KOR_TECHEST\Sassrv
파일 또는 다른 개체의 소유권 ...	Administrators	KOR_TECHEST\Sassrv
파일 및 디렉터리 백업	Administrators,B...	KOR_TECHEST\Sassrv
파일 및 디렉터리 복원	Administrators,B...	KOR_TECHEST\Sassrv
필웨어 환경 값 수정	Administrators	KOR_TECHEST\Sassrv
페이지 파일 만들기	Administrators	KOR_TECHEST\Sassrv
프로그램 디버그	Administrators	KOR_TECHEST\Sassrv
프로세스 레벨 토른 바꾸기	LOCAL SERVICE...	KOR_TECHEST\Sassrv
프로세스 별 메모리 할당량 조정	LOCAL SERVICE...	KOR_TECHEST\Sassrv

다. JDK 1.5 설치

1) 다음 위치 에서 다운 받아 설치

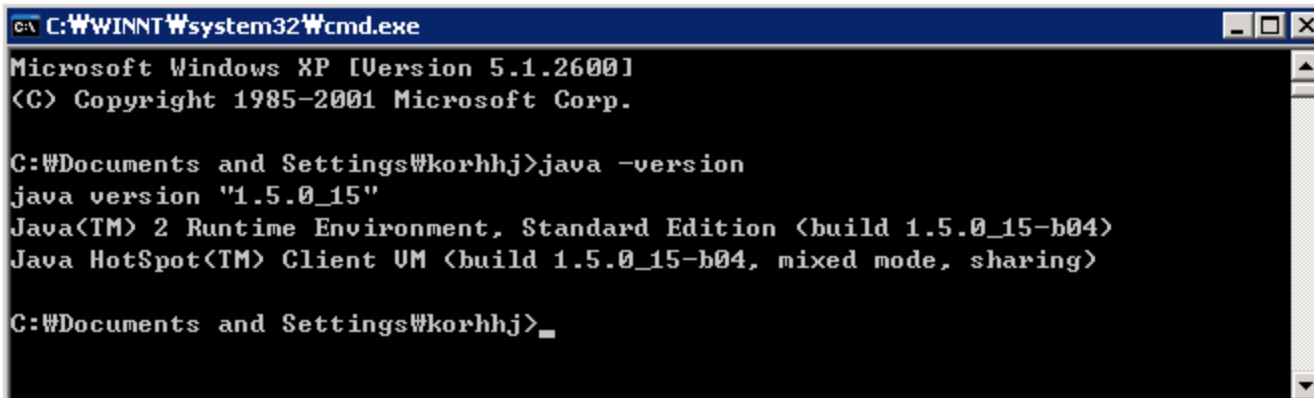
<http://support.sas.com/resources/thirdpartysupport/v92/jdks.html>

(!SAS Image directory\jdk-1_5_0_15-windows-i586-p.exe 실행)

2) Java version 확인

- 시작>프로그램>보조프로그램>>명령 프롬프트

-> java -version 입력 후 엔터 → 자바 버전 확인



```

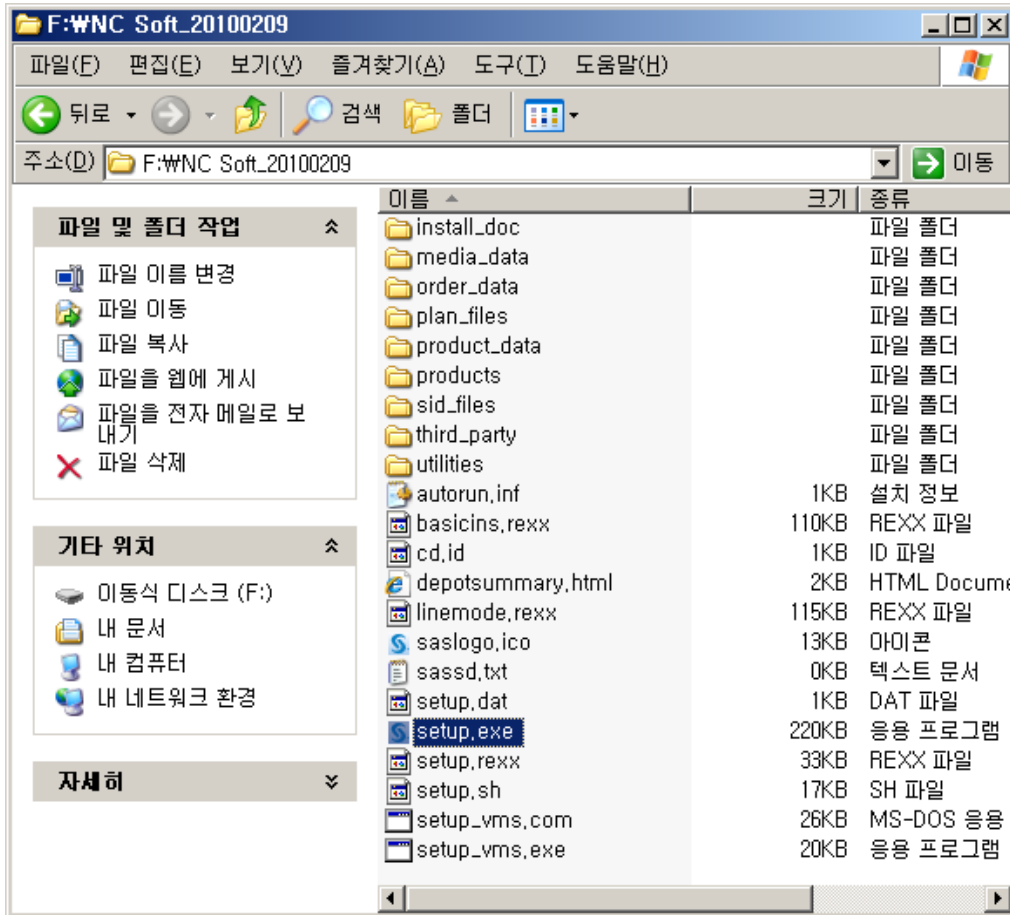
C:\WINNT\system32\cmd.exe
Microsoft Windows XP [Version 5.1.2600]
(C) Copyright 1985-2001 Microsoft Corp.

C:\Documents and Settings\korhhj>java -version
java version "1.5.0_15"
Java(TM) 2 Runtime Environment, Standard Edition (build 1.5.0_15-b04)
Java HotSpot(TM) Client VM (build 1.5.0_15-b04, mixed mode, sharing)

C:\Documents and Settings\korhhj>_
    
```

라. SAS Enterprise Miner For Desktop 설치

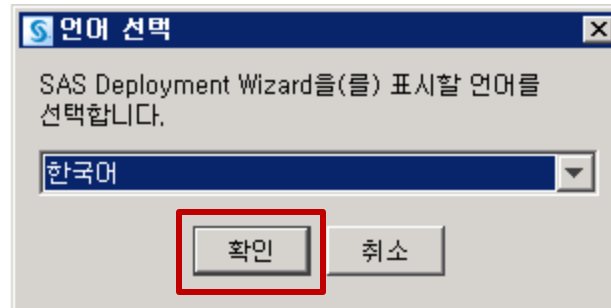
1) !SAS image\setup.exe 실행 (1/23)



라. SAS Enterprise Miner For Desktop 설치

2) 언어 선택 (2/23)

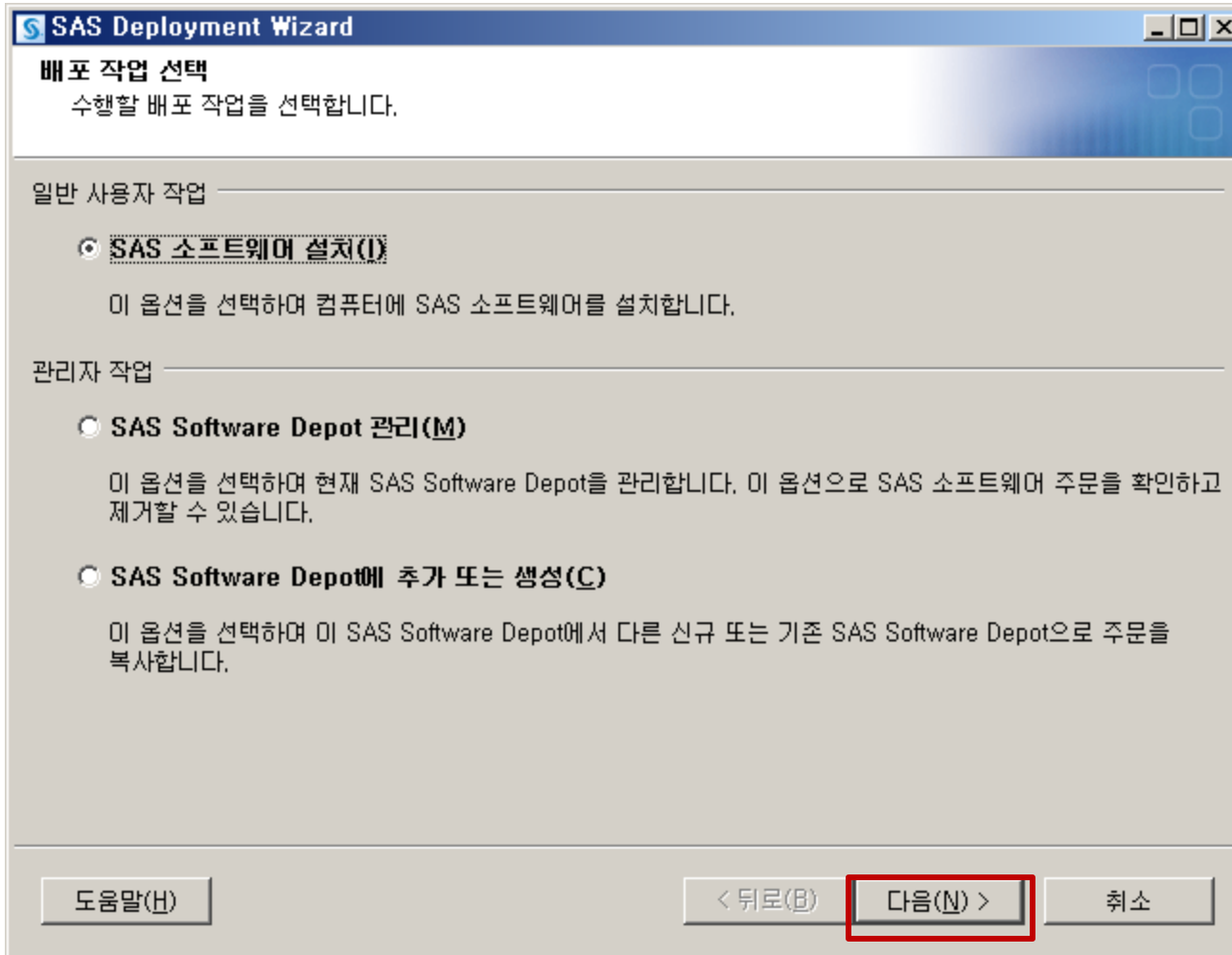
- 한국어 선택 후 [확인]



라. SAS Enterprise Miner For Desktop 설치

3) 배포작업 선택 (3/23)

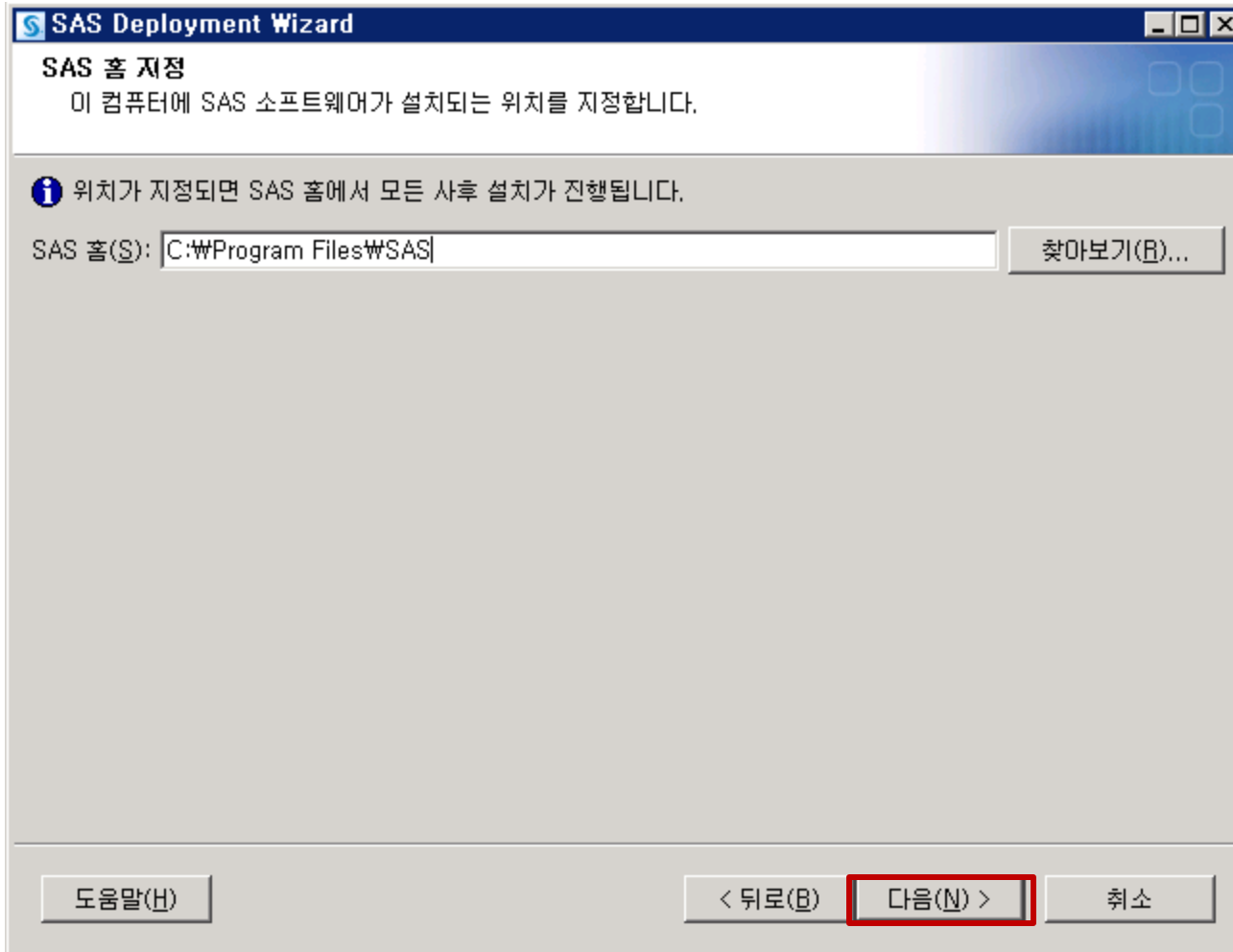
- SAS 소프트웨어 설치(I) 선택 후 [다음] (default 진행)



라. SAS Enterprise Miner For Desktop 설치

4) SAS 홈 지정 (4/23)

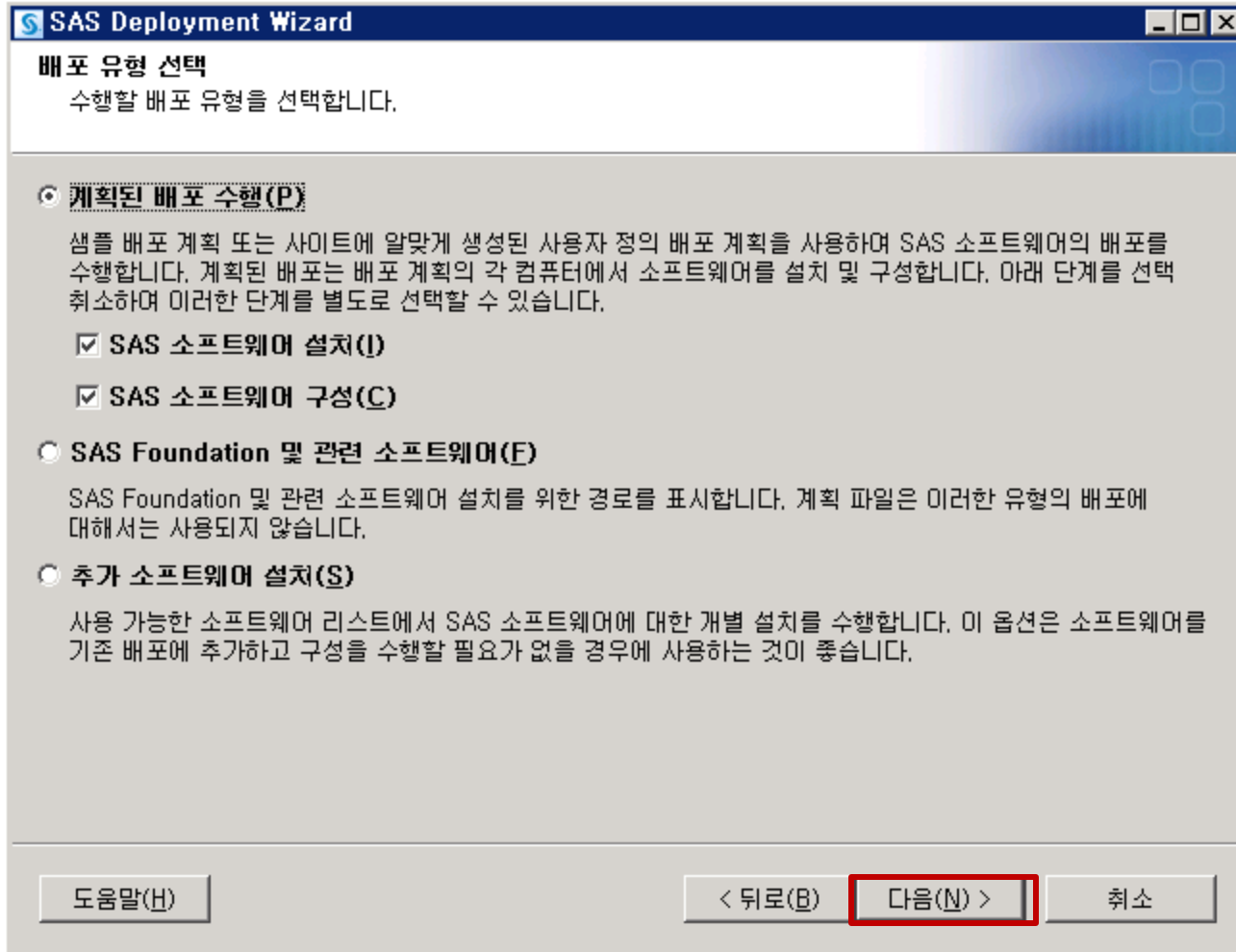
- SAS 제품이 설치될 위치 지정 후 [다음]



라. SAS Enterprise Miner For Desktop 설치

5) 배포 유형 선택 (5/23)

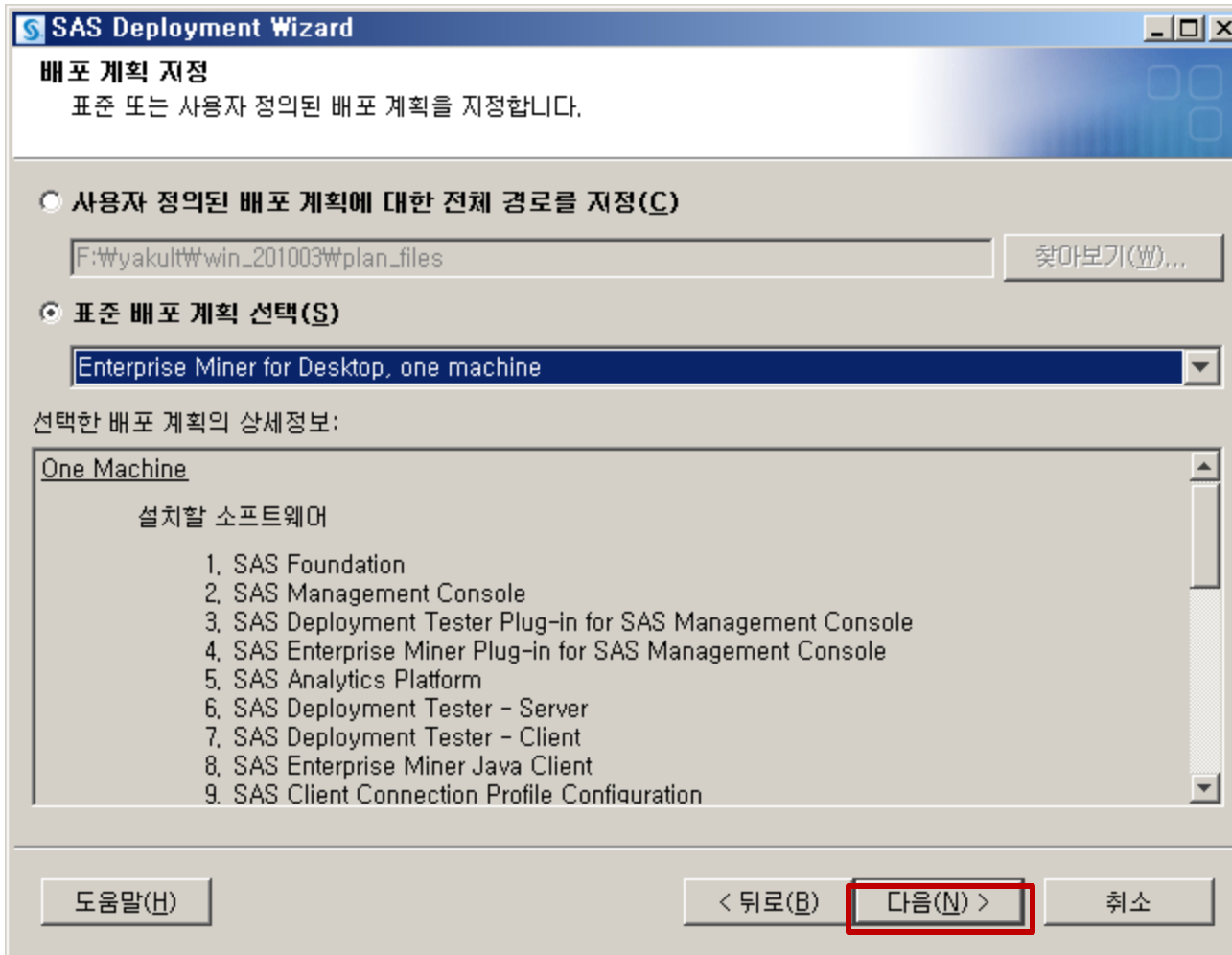
- 계획된 배포 수행(P) 선택 후 SAS소프트웨어 설치/구성 모두 체크 후 [다음]



라. SAS Enterprise Miner For Desktop 설치

6) 배포 계획 지정 (6/23)

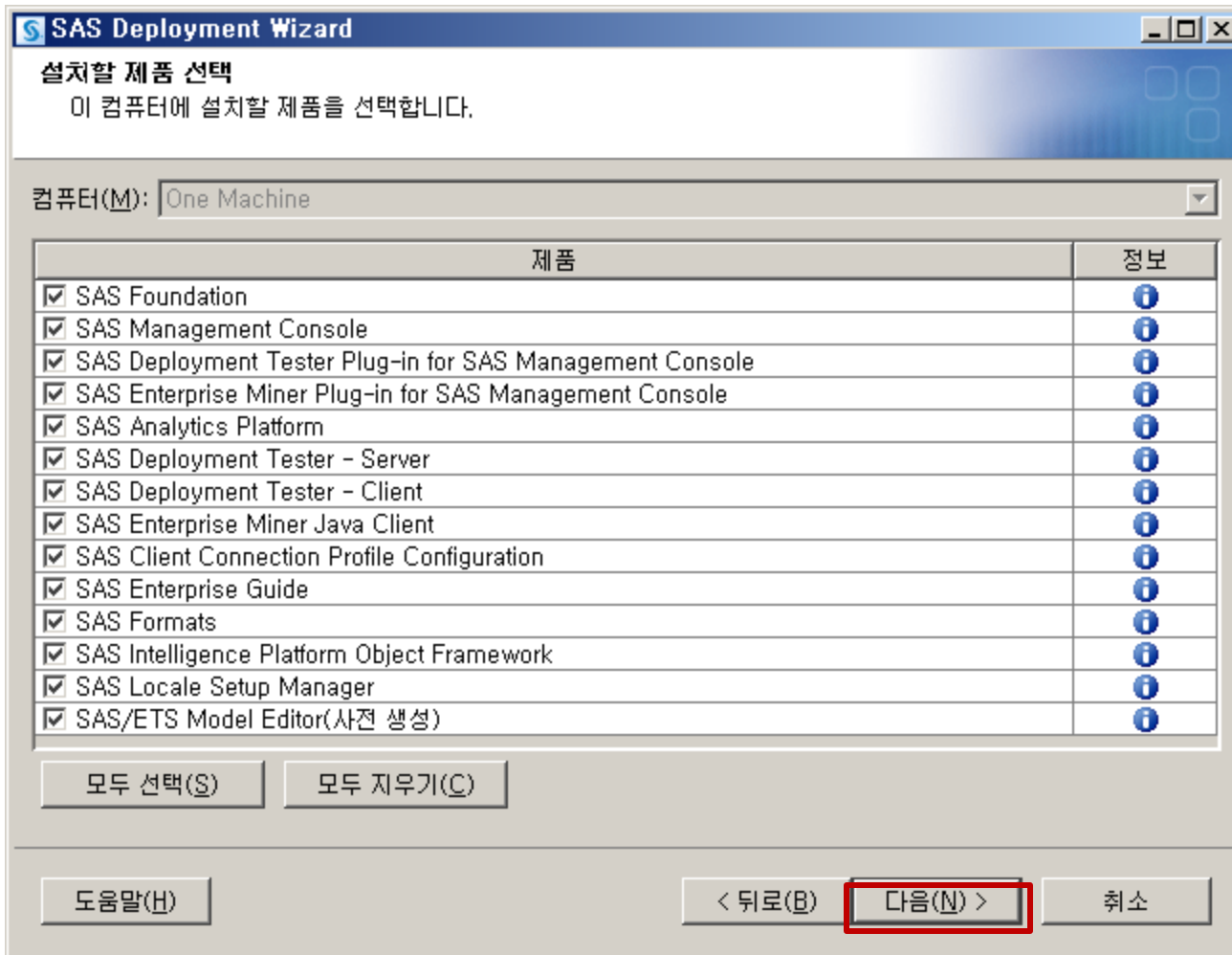
- 표준 배포 계획선택 에서 Enterprise Miner for Desktop, one machine 선택 후 [다음]



라. SAS Enterprise Miner For Desktop 설치

7) 설치할 제품 선택 정보 확인 후 [다음] (default 진행) (7/23)

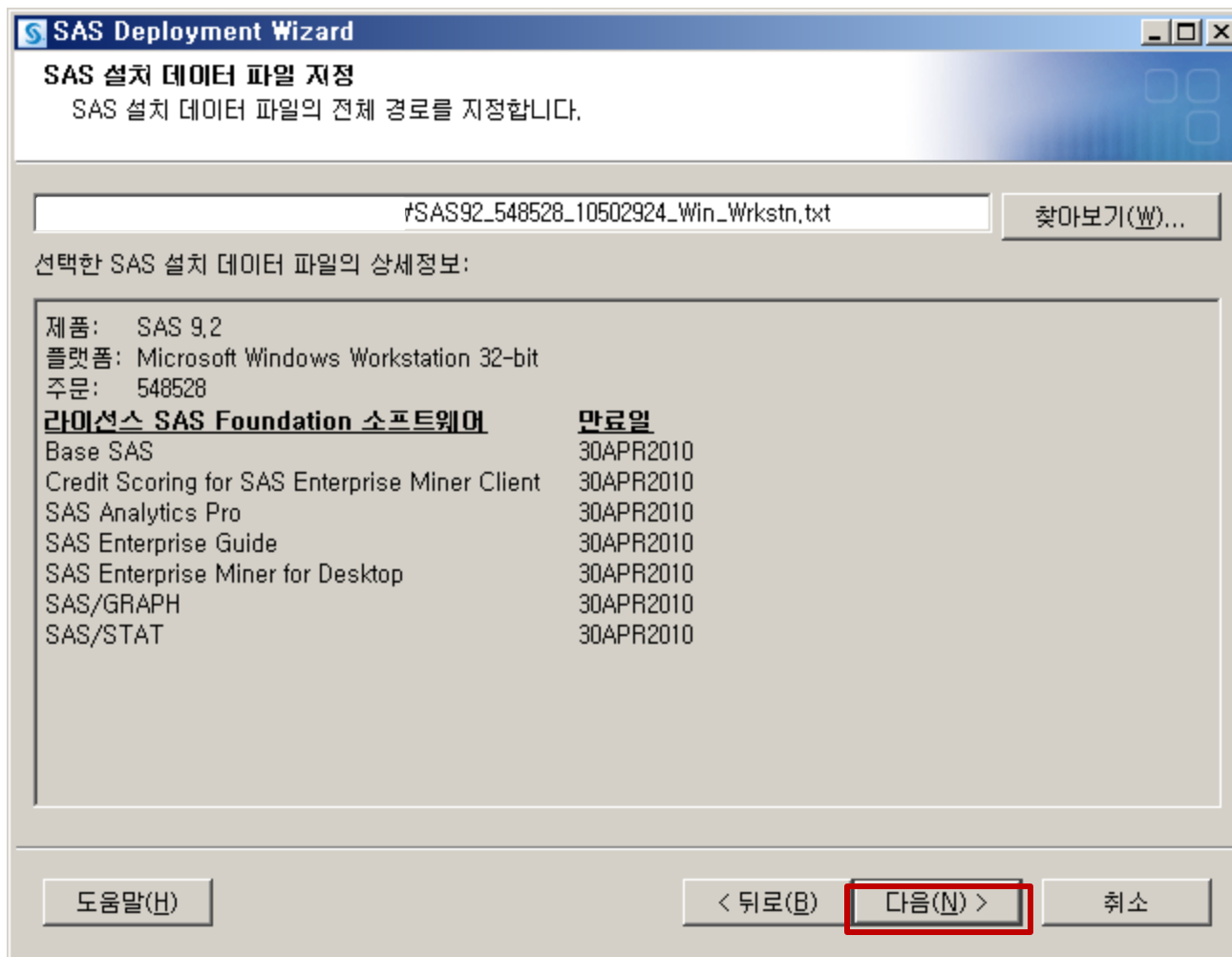
- 선택 된 제품들은 배포계획에 맞게 지정되어 있는 것입니다. 변경 사항이 없이 그대로 진행하시면 됩니다. 참고로, 선택된 제품은 아래 이미지와 다를 수 있습니다.



라. SAS Enterprise Miner For Desktop 설치

8) SAS 설치 데이터 파일 지정 (8/23)

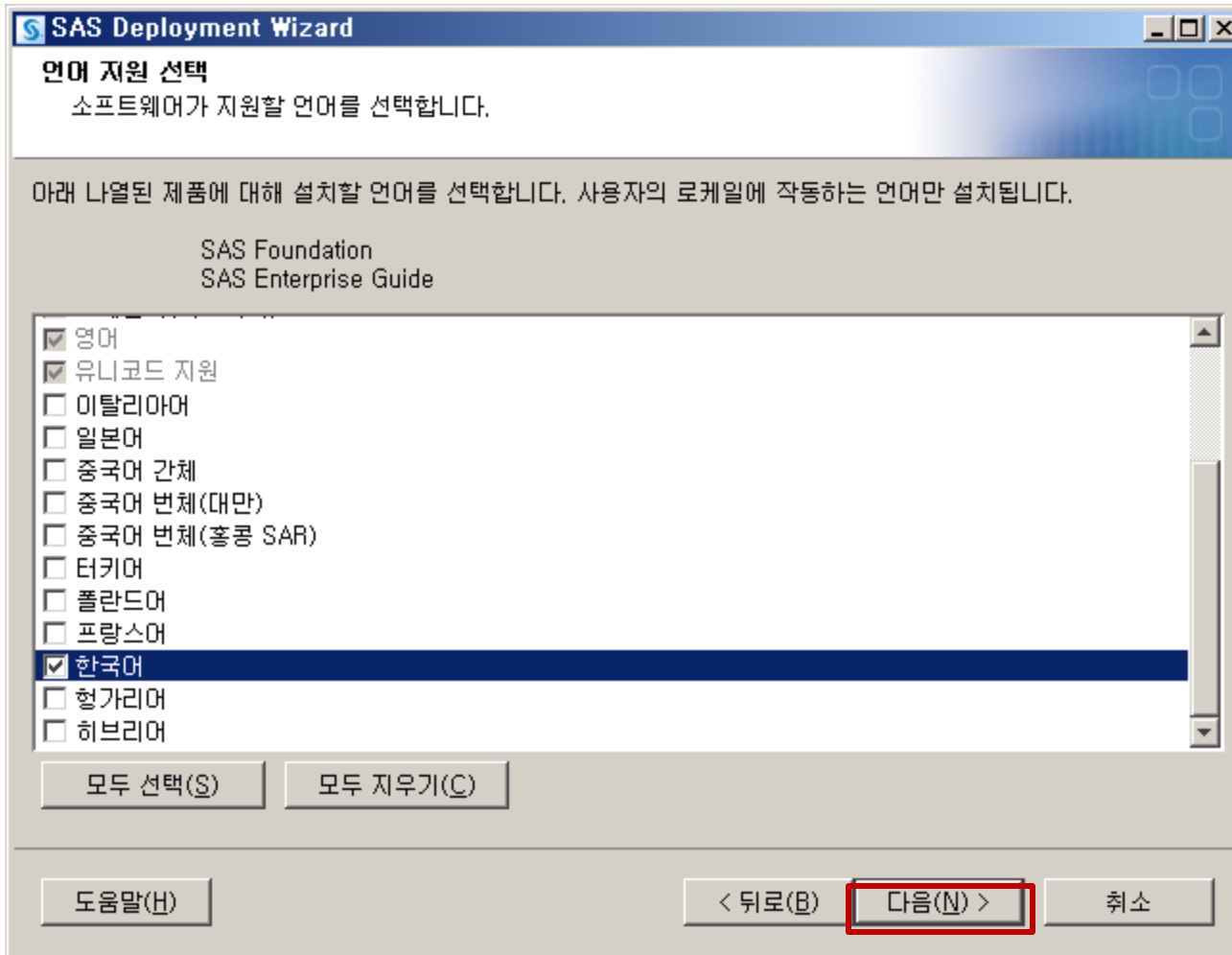
- 위치 확인 후 [다음] (default 진행)



라. SAS Enterprise Miner For Desktop 설치

9) 언어 지원 선택 (9/23)

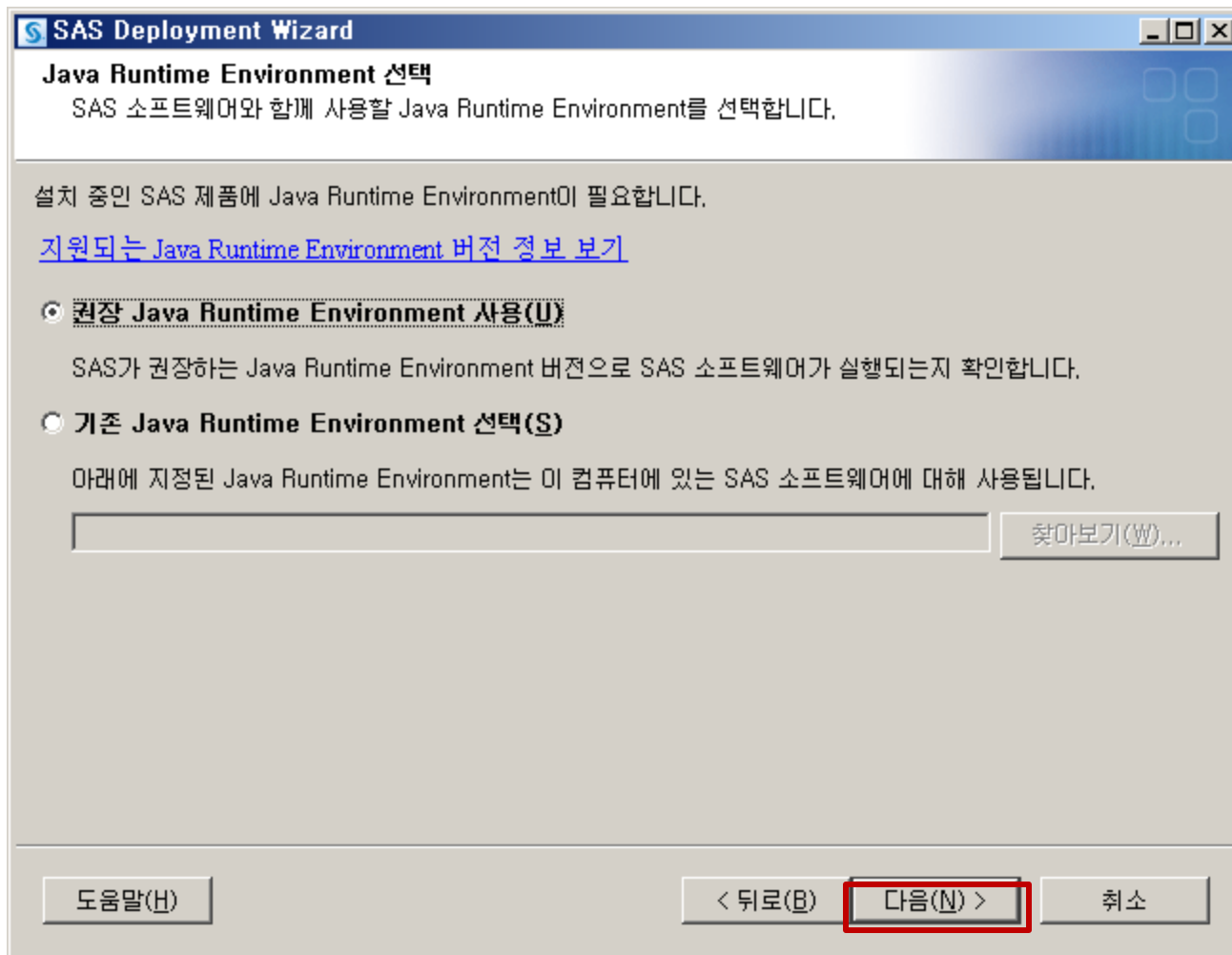
- 한국어 선택 후 [다음]



라. SAS Enterprise Miner For Desktop 설치

10) Java Runtime Environment 선택 (10/23)

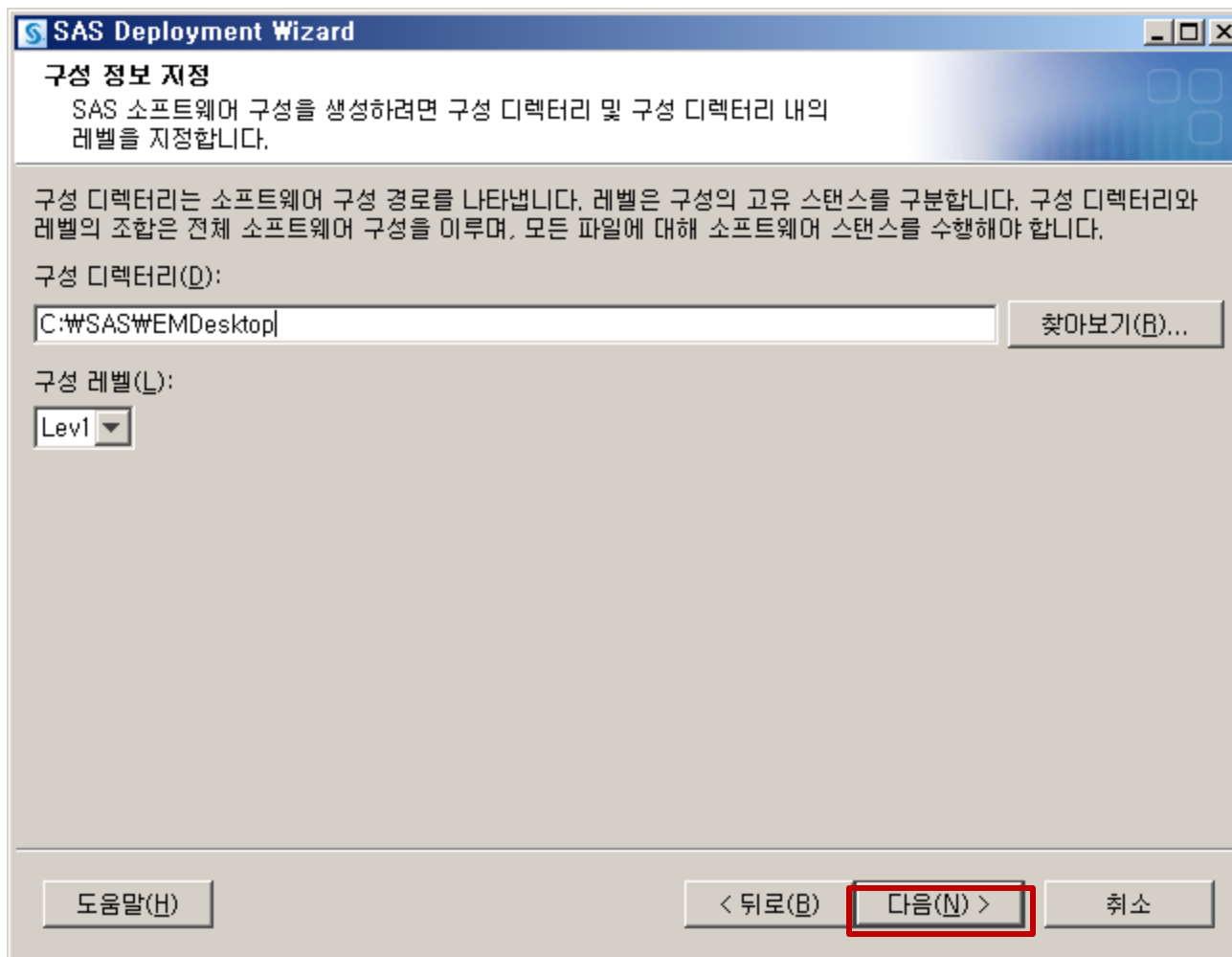
- 권장 Java Runtime Environment 사용 선택 후 [다음] (default 진행)



라. SAS Enterprise Miner For Desktop 설치

11) 구성 정보 지정 (11/23)

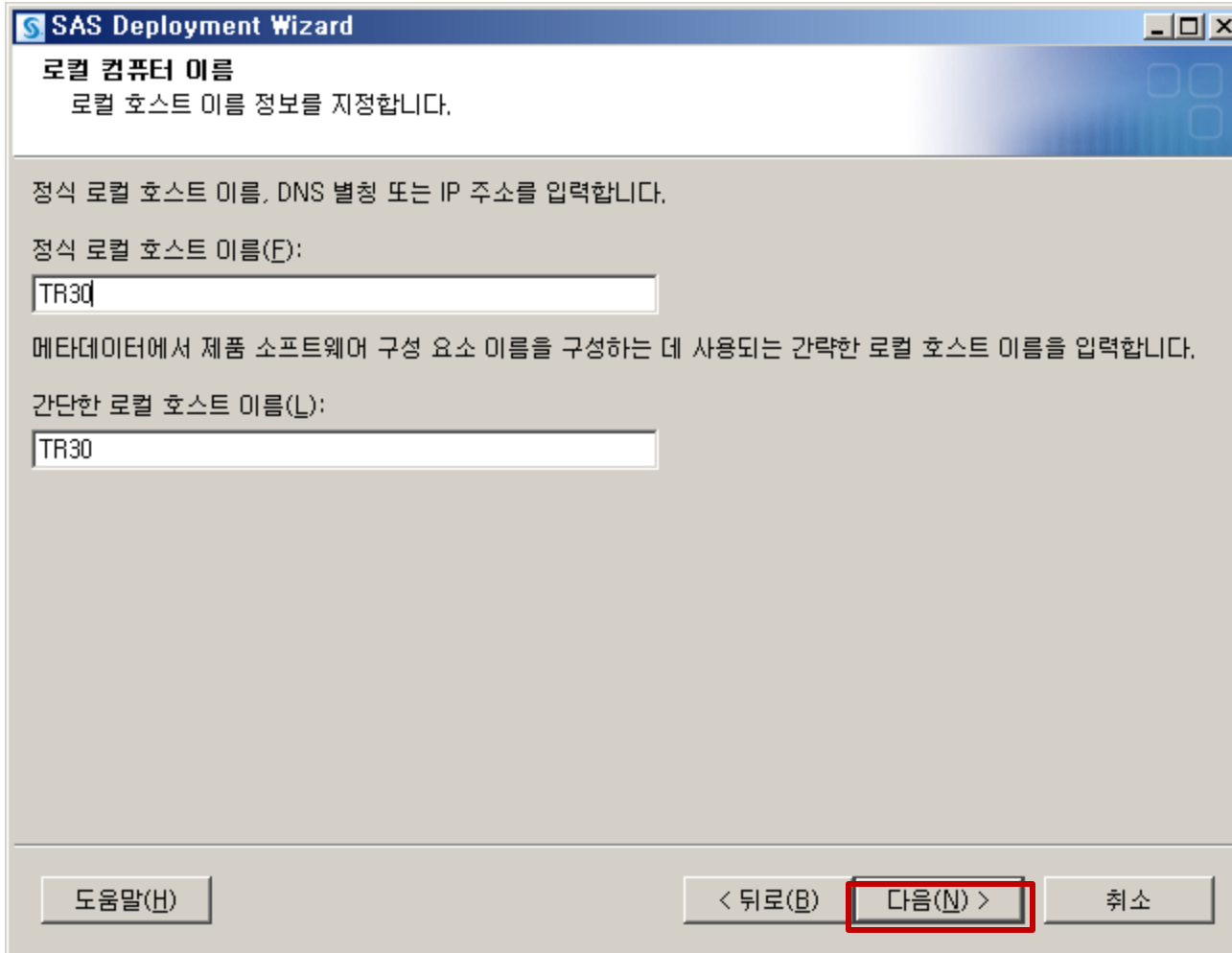
- SAS 구성 디렉토리 지정 후 [확인]



라. SAS Enterprise Miner For Desktop 설치

12) 로컬 컴퓨터 이름 지정 (12/23)

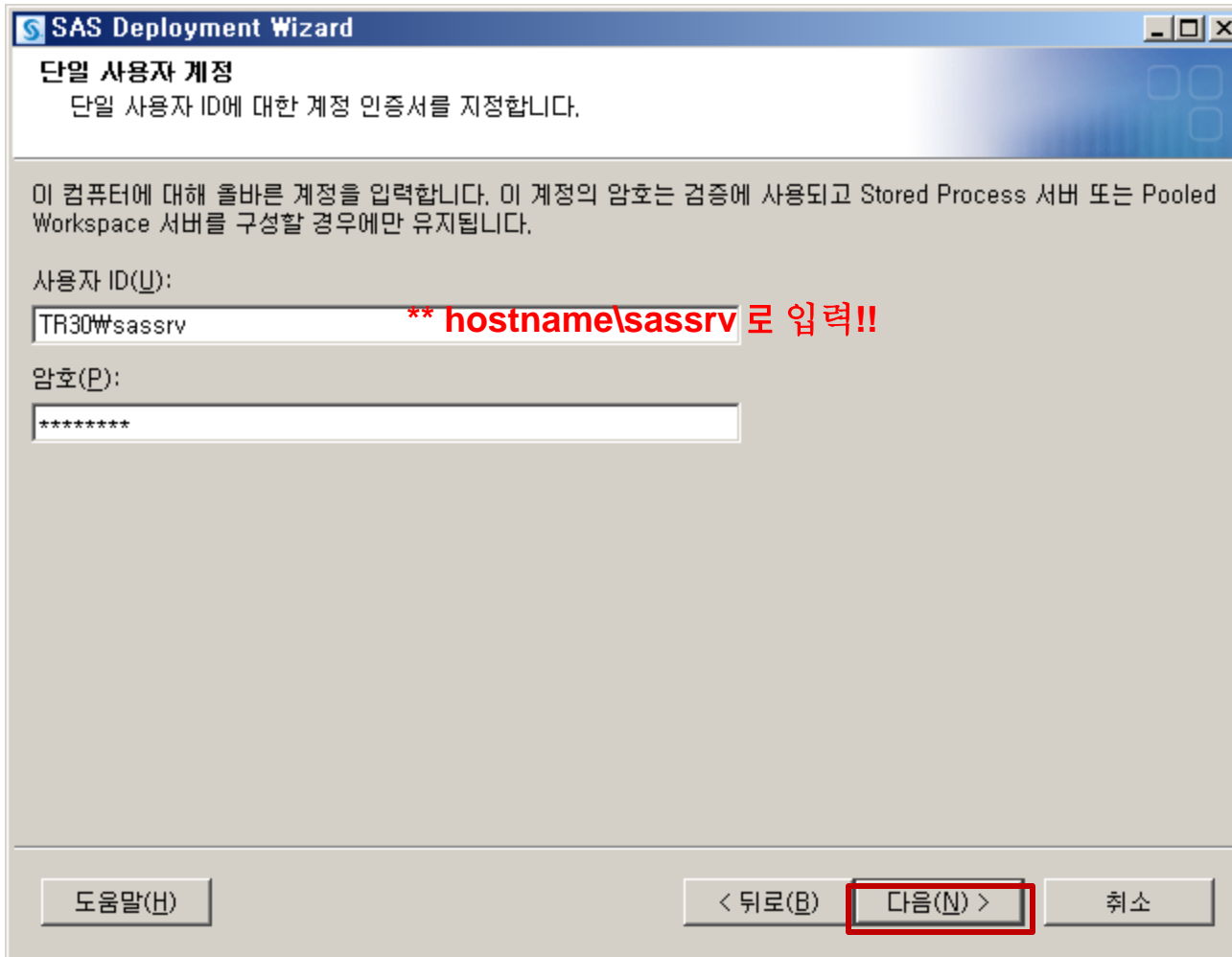
- 로컬 컴퓨터 이름 지정 후 [다음]



라. SAS Enterprise Miner For Desktop 설치

13) 단일 사용자 계정 지정 (13/23)

- OS 계정 중 생성해 놓은 sassrv 입력 후 [다음]



SAS Deployment Wizard

단일 사용자 계정
 단일 사용자 ID에 대한 계정 인증서를 지정합니다.

이 컴퓨터에 대해 올바른 계정을 입력합니다. 이 계정의 암호는 검증에 사용되고 Stored Process 서버 또는 Pooled Workspace 서버를 구성할 경우에만 유지됩니다.

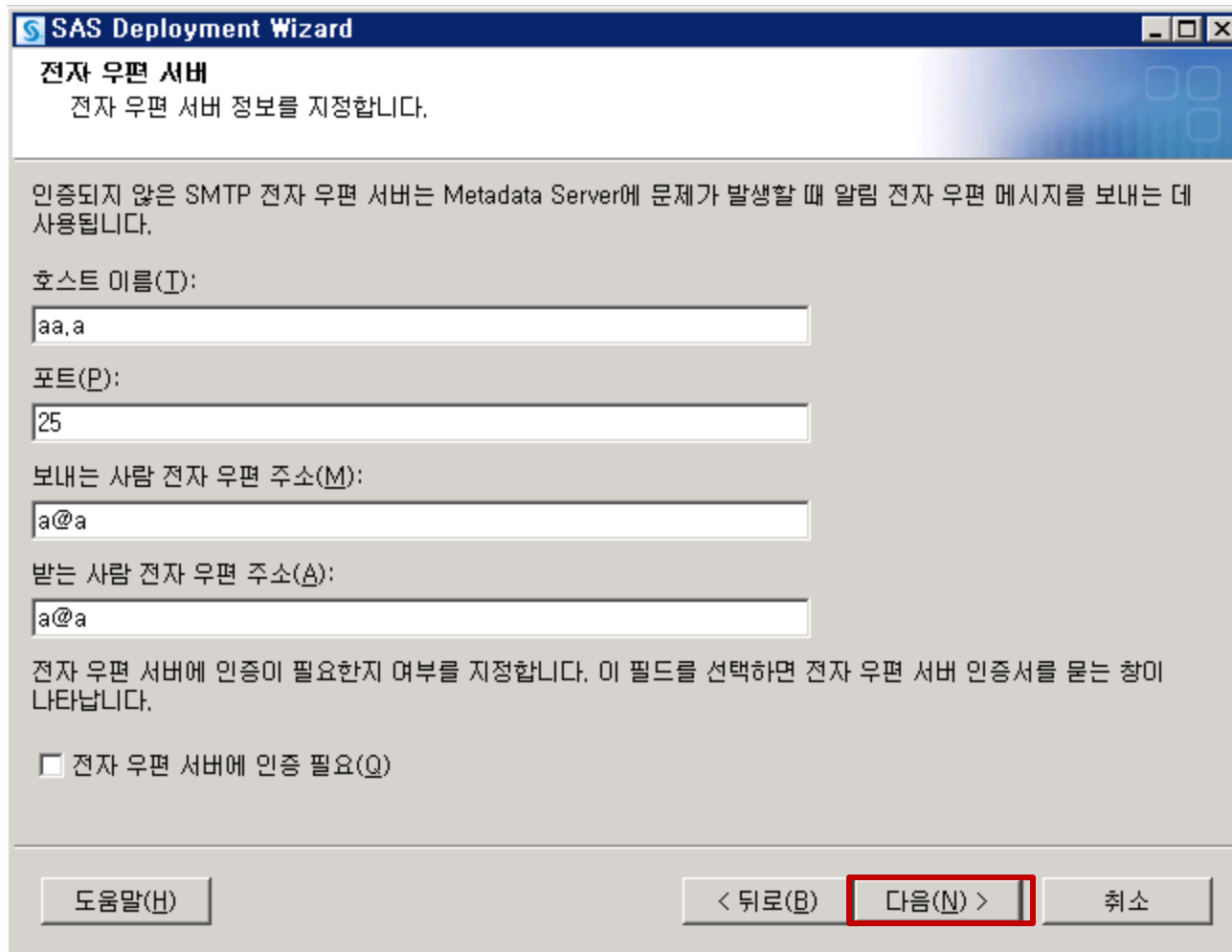
사용자 ID(U):
 TR30W\sassrv **** hostname\sassrv 로 입력!!**

암호(P):

라. SAS Enterprise Miner For Desktop 설치

14) 전자 우편 서버 (14/23)

- 전자 우편 서버가 존재 시 해당 정보 입력 후 (존재하지 않을 시 임의 값 입력) [다음]



SAS Deployment Wizard

전자 우편 서버
전자 우편 서버 정보를 지정합니다.

인증되지 않은 SMTP 전자 우편 서버는 Metadata Server에 문제가 발생할 때 알림 전자 우편 메시지를 보내는 데 사용됩니다.

호스트 이름(I):
aa.a

포트(P):
25

보내는 사람 전자 우편 주소(M):
a@a

받는 사람 전자 우편 주소(A):
a@a

전자 우편 서버에 인증이 필요한지 여부를 지정합니다. 이 필드를 선택하면 전자 우편 서버 인증서를 묻는 창이 나타납니다.

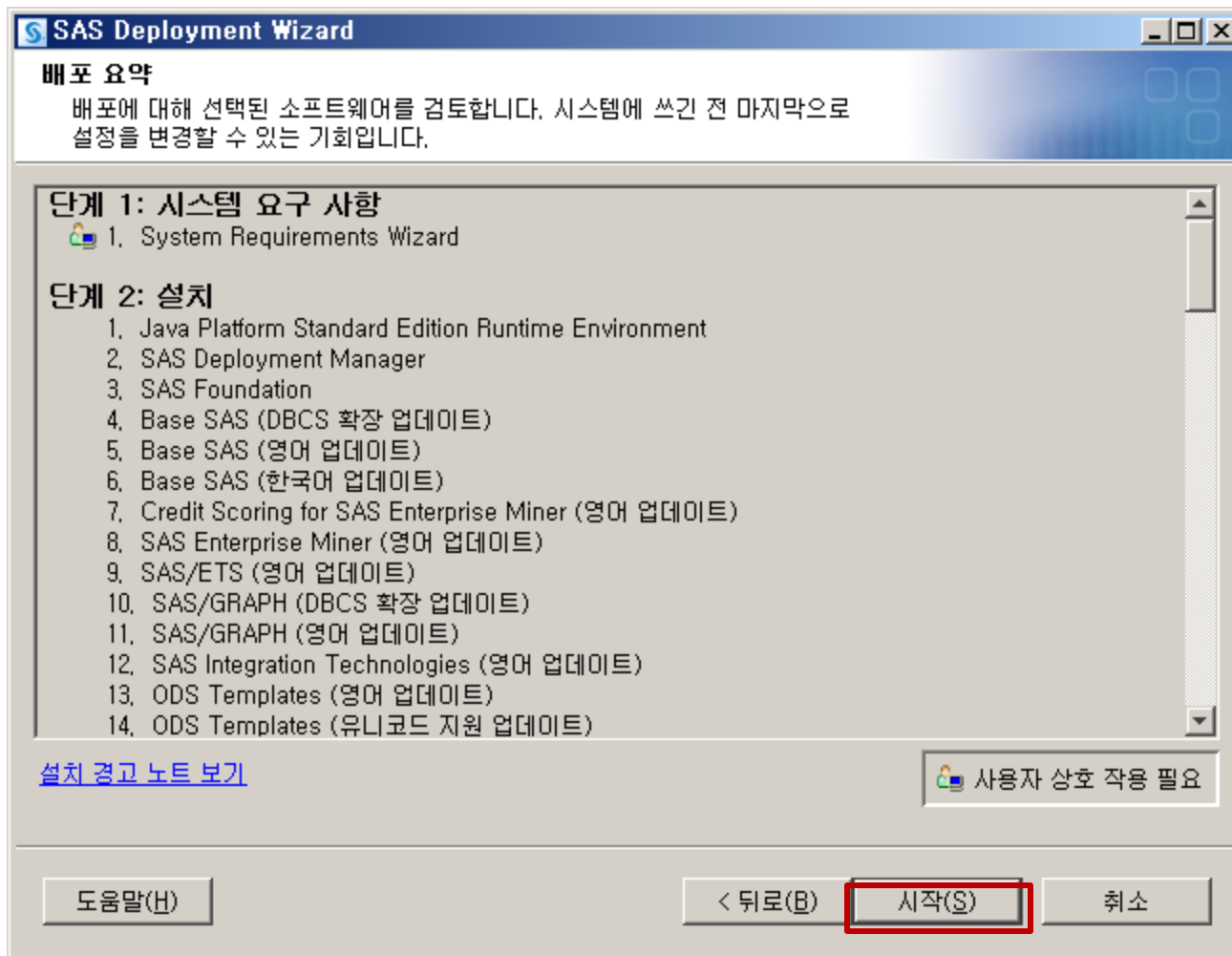
전자 우편 서버에 인증 필요(Q)

도움말(H) < 뒤로(B) **다음(N) >** 취소

라. SAS Enterprise Miner For Desktop 설치

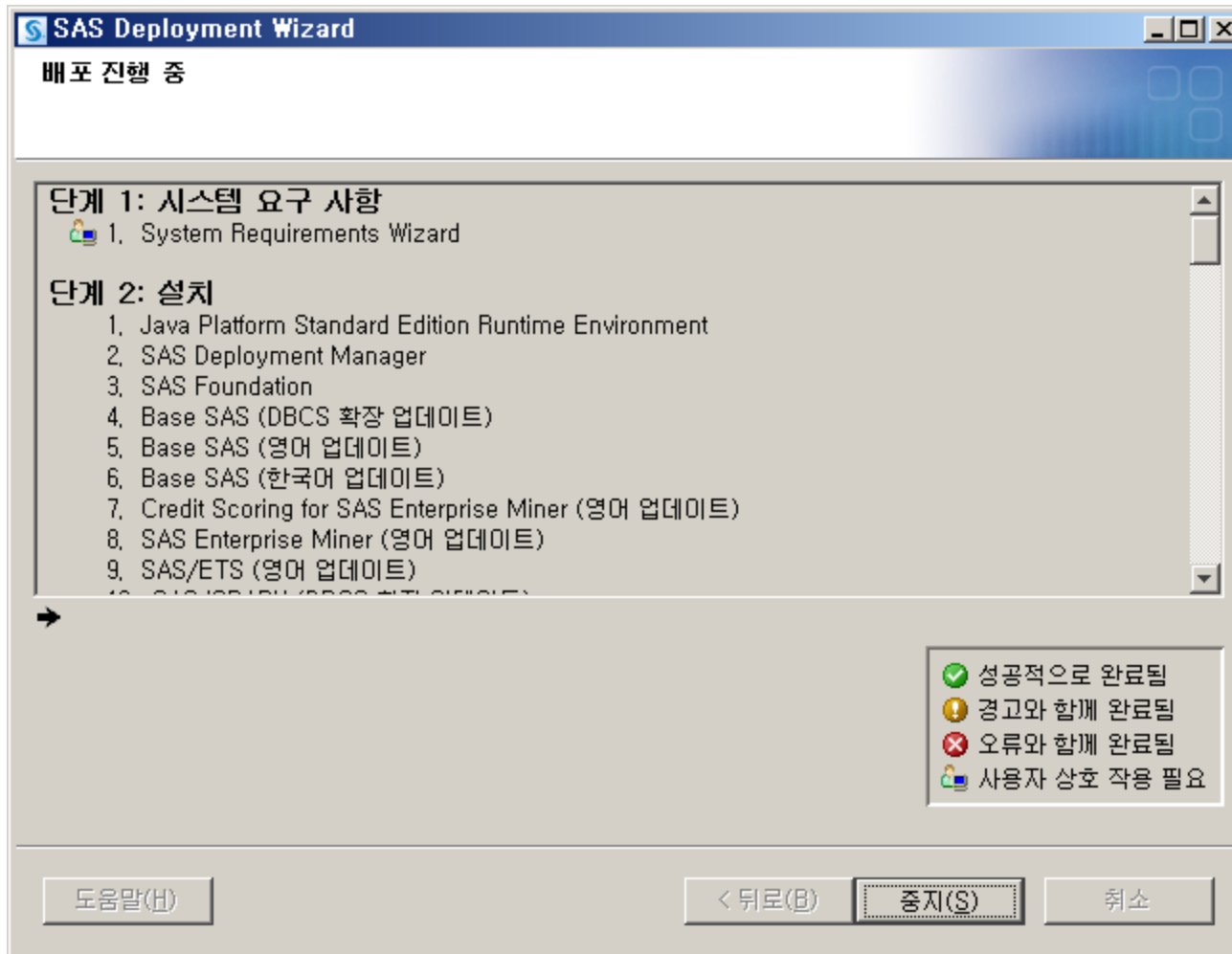
15) 배포요약 (15/23)

- 배포요약 확인 후 [시작]



라. SAS Enterprise Miner For Desktop 설치

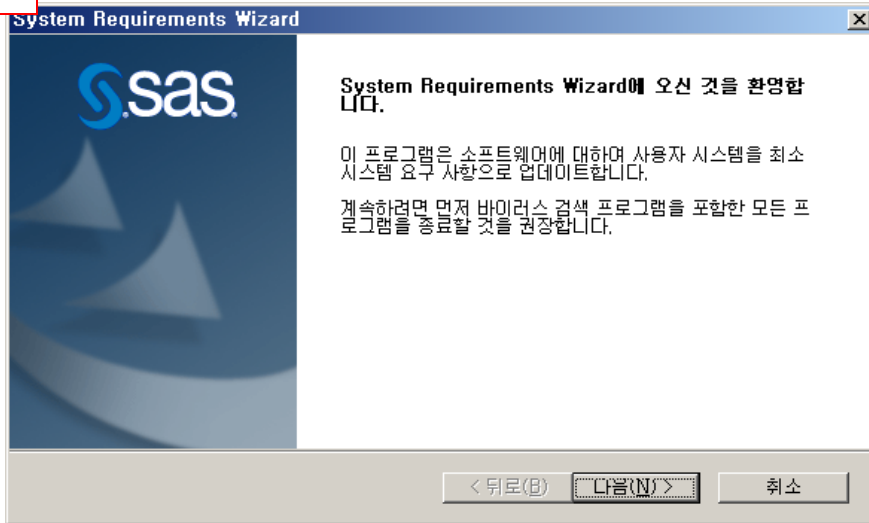
16) 시스템 설치 시작 화면 (16/23)



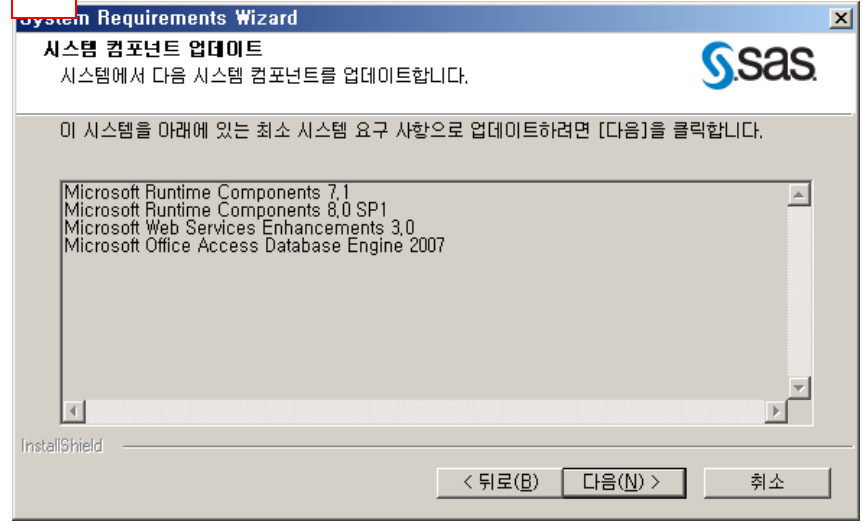
라. SAS Enterprise Miner For Desktop 설치

17) 단계1 : 시스템 요구사항 진행 (선택 여부 없이 [다음] >> SRW 진행... >> [완료]) (17/23)

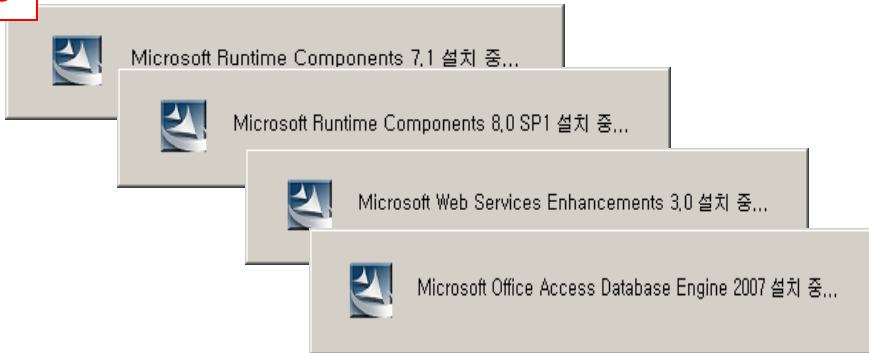
1



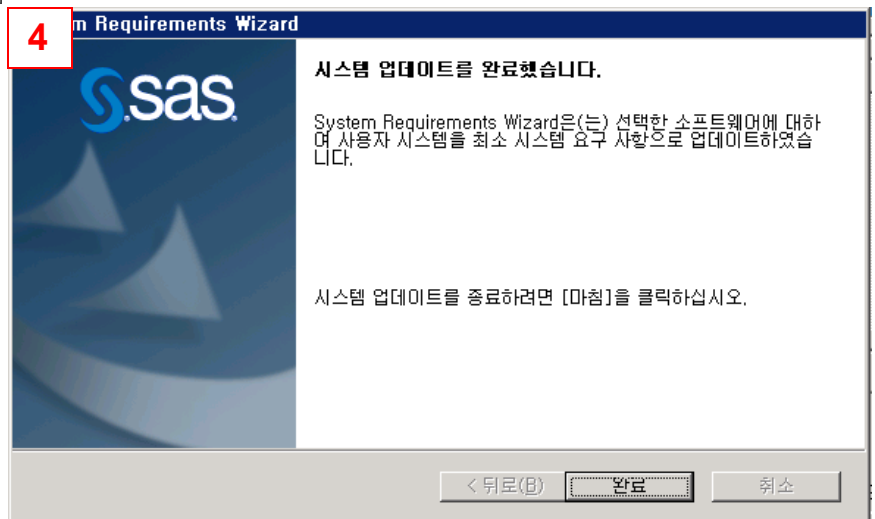
2



3



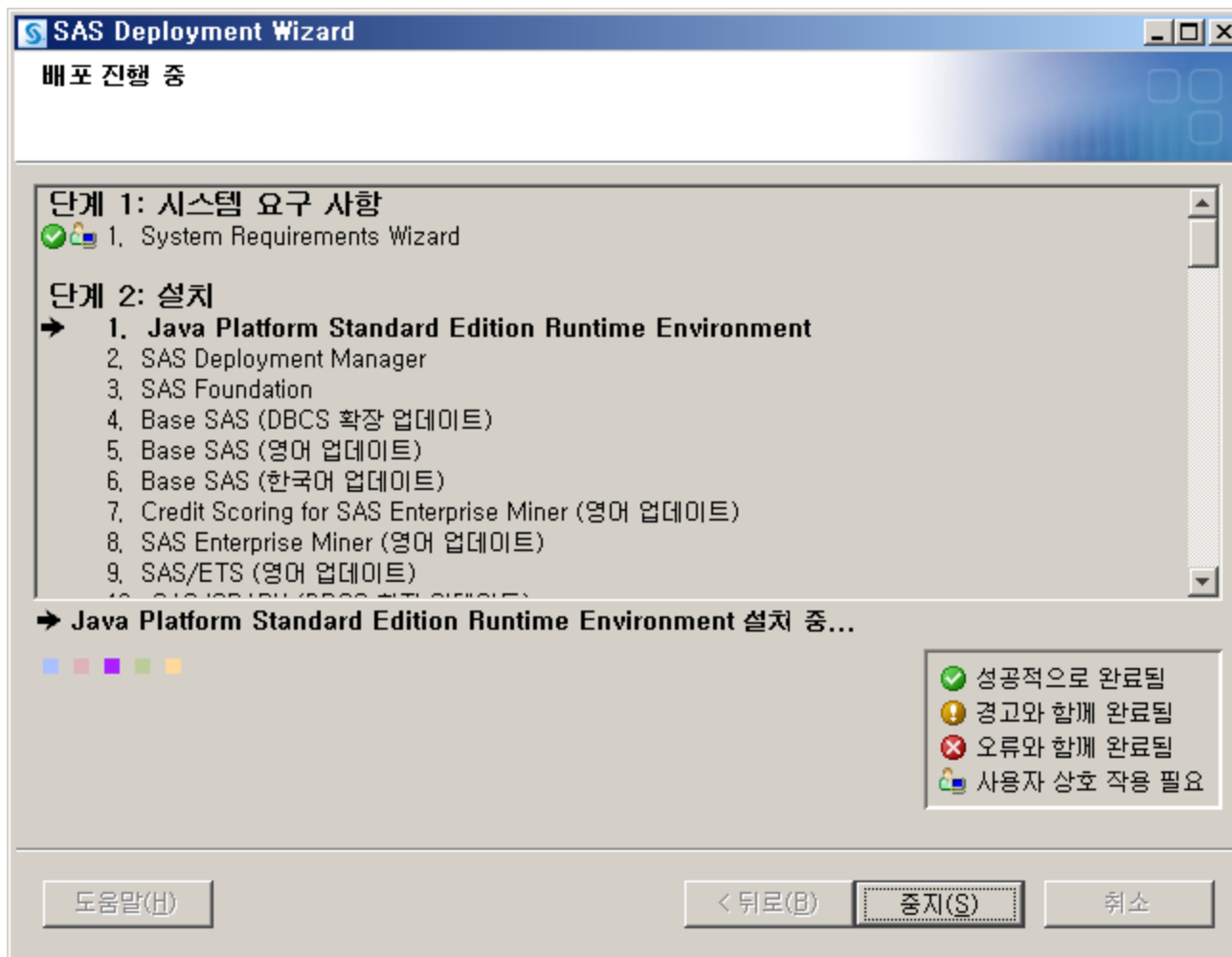
4



라. SAS Enterprise Miner For Desktop 설치

18) 단계2 : 설치 (18/23)

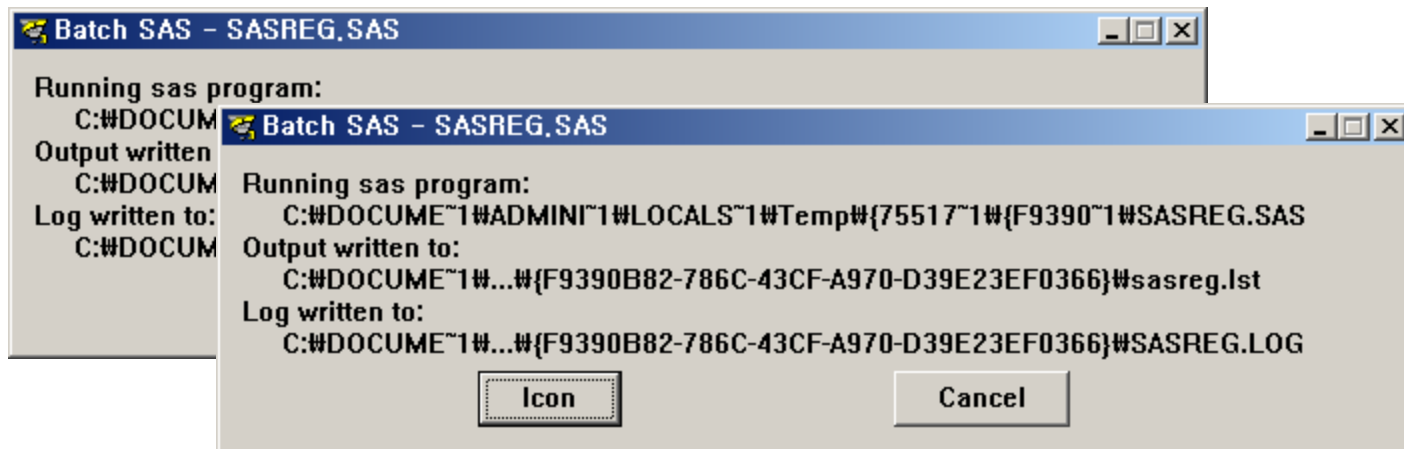
- 진행 확인



라. SAS Enterprise Miner For Desktop 설치

19) 단계2 : Batch SAS (19/23)

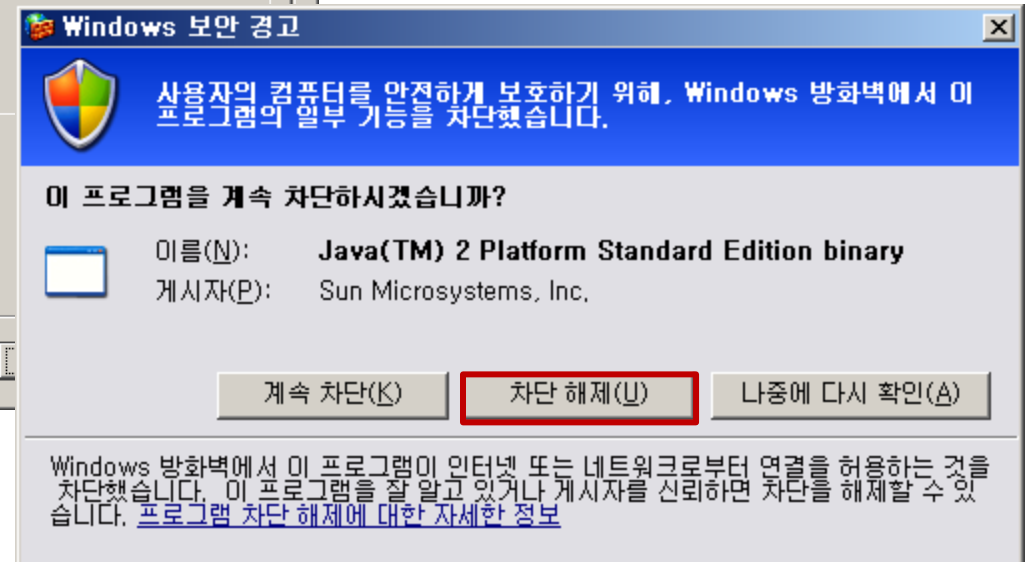
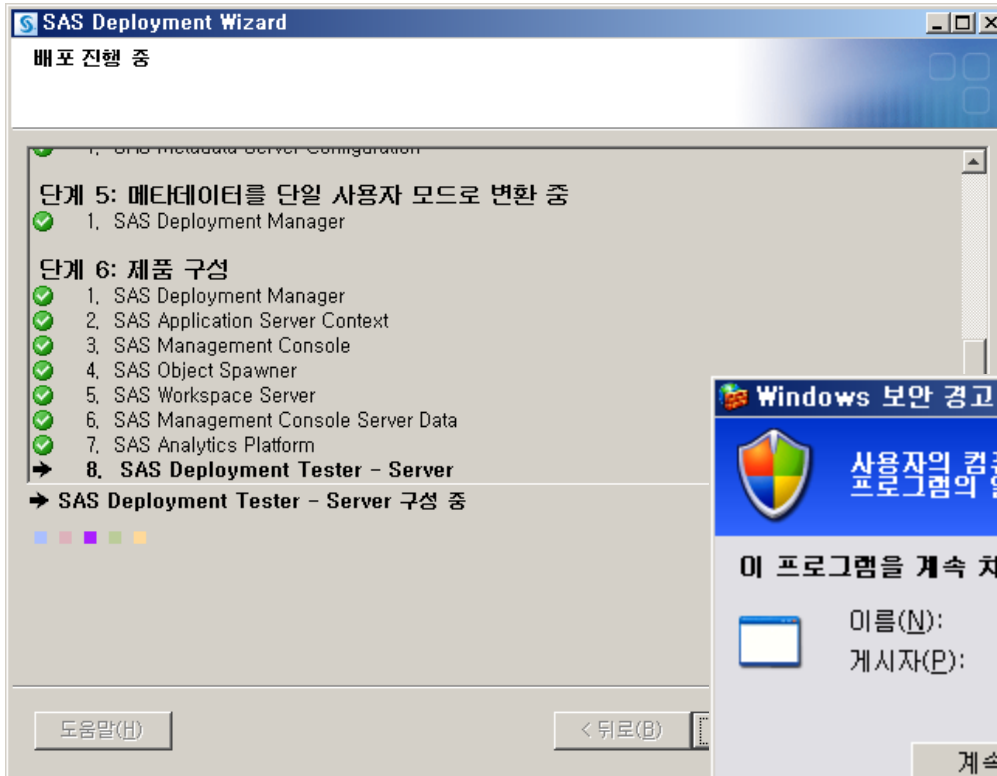
- SAS Foundation 설치 도중 다음과 같은 화면 나타나도 Batch로 작업 되기 때문에 아무런 버튼 선택도 할 필요 없음.



라. SAS Enterprise Miner For Desktop 설치

20) 단계6: 제품 구성 설치 (20/23)

- Java(TM) 2 Platform Standard Edition binary에 대한 방화벽 기능 차단해제 확인



라. SAS Enterprise Miner For Desktop 설치

21) 배포 완료 (21/23)

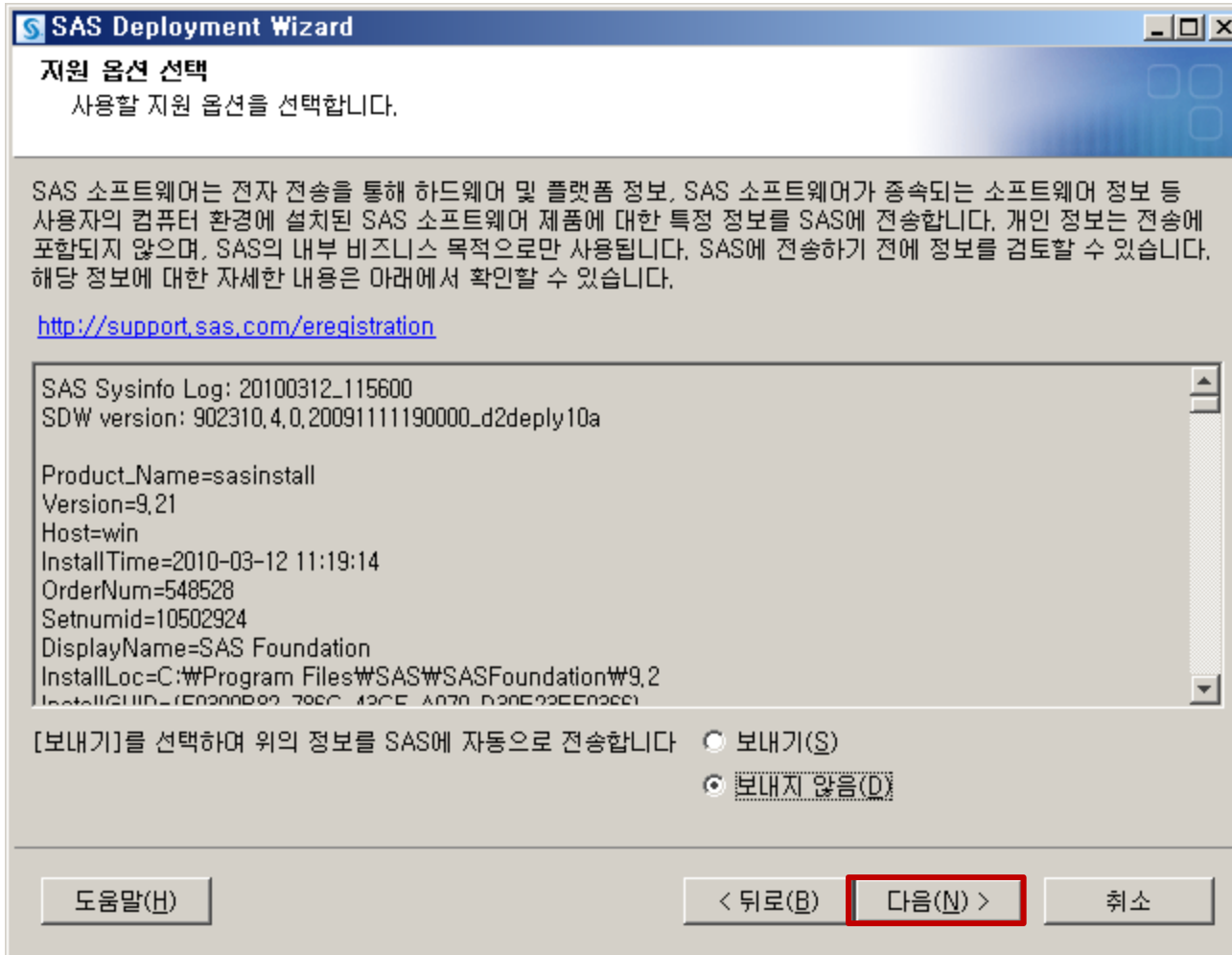
- 단계1-단계13 에 대한 작업 성공여부 확인 후 [다음]



라. SAS Enterprise Miner For Desktop 설치

22) 지원 옵션 선택 (22/23)

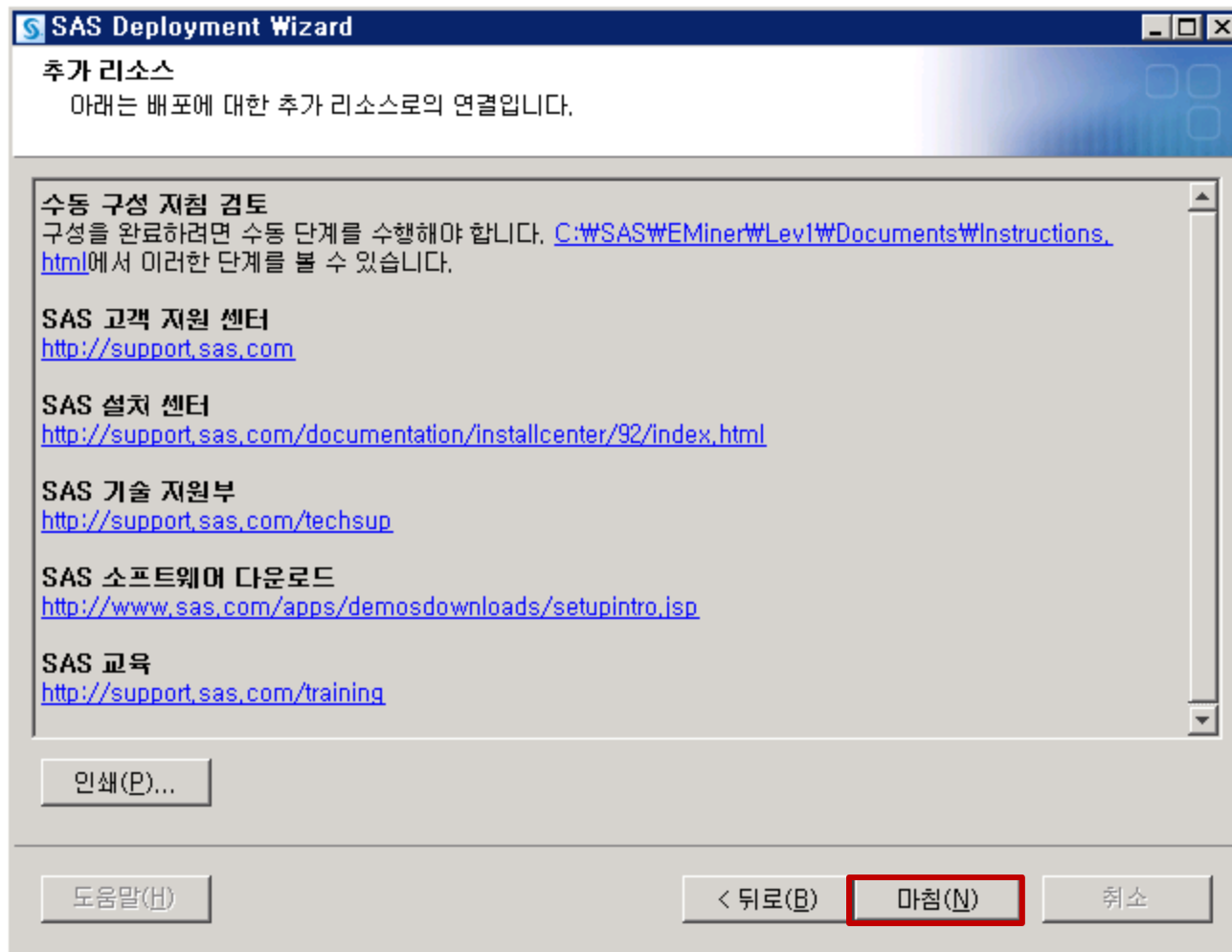
- 지원 옵션에 대한 정보 전송에 대한 선택 후 [다음] (default 진행)



라. SAS Enterprise Miner For Desktop 설치

23) 설치 완료 (23/23)

- 리소스에 대한 정보 확인 후 [마침(N)]



마. SAS Enterprise Miner for Desktop 구성 가이드 정보 및 서비스 확인

- 1) 최종 구성 완료 작업 : 구성 가이드 문서 위치 확인
- 2) 서비스 시작 여부 확인

마. SAS Enterprise Miner for Desktop 구성 가이드 정보 및 서비스 확인

1) 최종 구성 완료 작업

- !SAS Config Directory\Lev1\Documents\Instruction.html 파일 확인

The screenshot shows two overlapping windows. The top window is the 'SAS Deployment Wizard' with the title '추가 리소스' (Additional Resources). It contains the text: '아래는 배포에 대한 추가 리소스로의 연결입니다.' (The following are links to additional resources for the deployment). Below this, a red box highlights a section titled '수동 구성 지침 검토' (Review Manual Configuration Instructions) with the text: '구성을 완료하려면 수동 단계를 수행해야 합니다. <C:\WSAS\EMiner\Lev1\Documents\Instructions.html>에서 이러한 단계를 볼 수 있습니다.' (To complete the configuration, you must perform the manual steps. You can view these steps in <C:\WSAS\EMiner\Lev1\Documents\Instructions.html>).

The bottom window is 'Microsoft Internet Explorer' displaying the '구성 가이드라인 및 상세 정보' (Configuration Guidelines and Detailed Information) page. The address bar shows the path: 'C:\WSAS\EMiner\Lev1\Documents\Instructions.html'. The page content includes a '개요' (Overview) section with a list of 8 items:

1. 경고 및 주의 (Warnings and Notices)
2. SAS Management Console
3. SAS Application 서버 (SAS Application Server)
4. SAS Spawners
5. SAS Deployment Tester 서버 (SAS Deployment Tester Server)
6. Operating System Services Scheduling 서버 (Operating System Services Scheduling Server)
7. Analytics
8. 추가 정보 획득하기 (Obtaining Additional Information)

Below the list is a '경고 및 주의' (Warnings and Notices) section. It states: '다음 문제는 자동화된 구성 부분에서 발생한 것으로, 다음 단계를 진행하려면 먼저 이 문제를 해결해야 합니다.' (The following problems are those that have occurred in the automated configuration part, and you must first solve this problem before proceeding to the next step). A bullet point follows: '• 사용자 환경의 일부 클라이언트는 SAS/GRAPH Java 애플릿에 액세스해야 SAS 프로세스에서 생성된 그래프 출력을 볼 수 있습니다. 그렇게 하려면, APPLETLOC 옵션을 SAS Application 서버에 있는 sasy9_usermods.cfg 파일에 추가합니다. APPLETLOC은 SAS/GRAPH Java 애플릿 사본에 액세스할 수 있도록 네트워크 드라이브를 지정하는 데 사용됩니다.' (Some clients in the user environment must access the SAS/GRAPH Java applet to view the graph output generated in the SAS process. To do this, add the APPLETLOC option to the sasy9_usermods.cfg file on the SAS Application server. APPLETLOC is used to specify the network drive to access the SAS/GRAPH Java applet copy.)

마. SAS Enterprise Miner for Desktop 구성 가이드 정보 및 서비스 확인

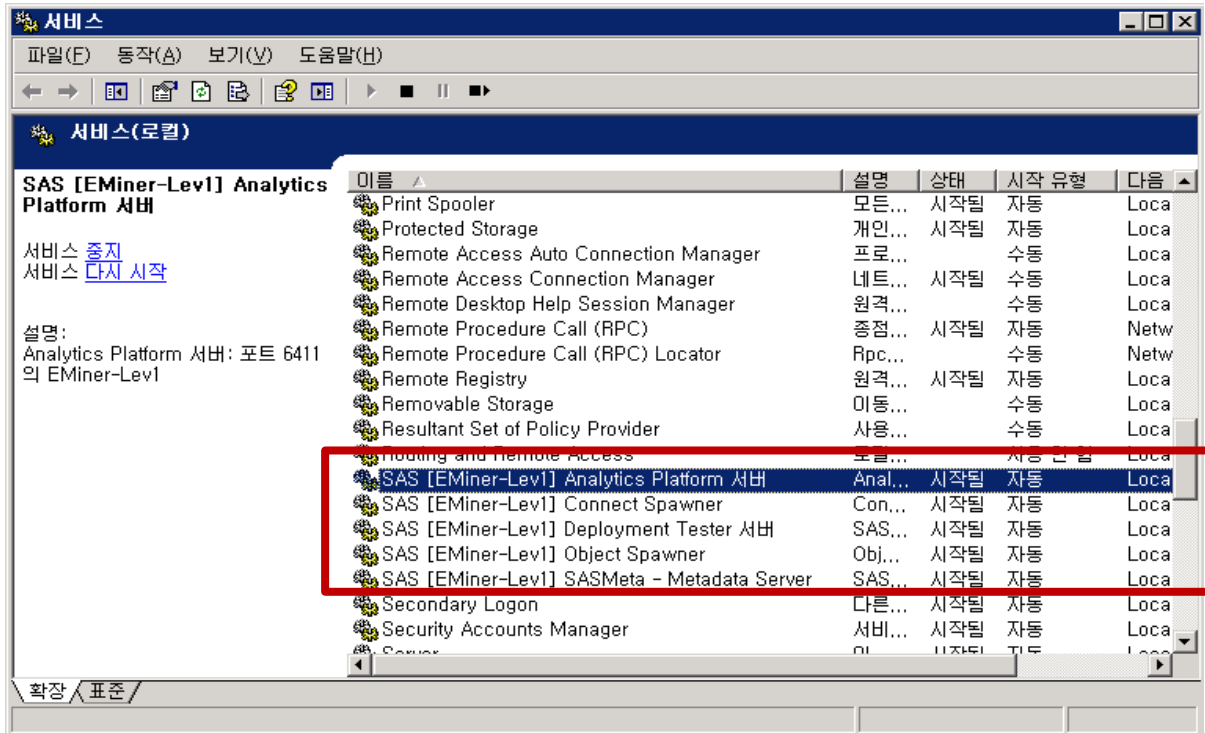
2) 서비스 시작 여부 확인

2-1) 서비스 확인 : SAS [Eminer-Lev1] 으로 구성된 서비스의 상태 확인

확인 대상 서비스 : 2.1.1) SASMeta – Metatdata Server

2.1.2) Object Spawner

2.1.3) Analytics Platform 서버



서비스 시작 순서

(1) SASMeta – Metadata Server

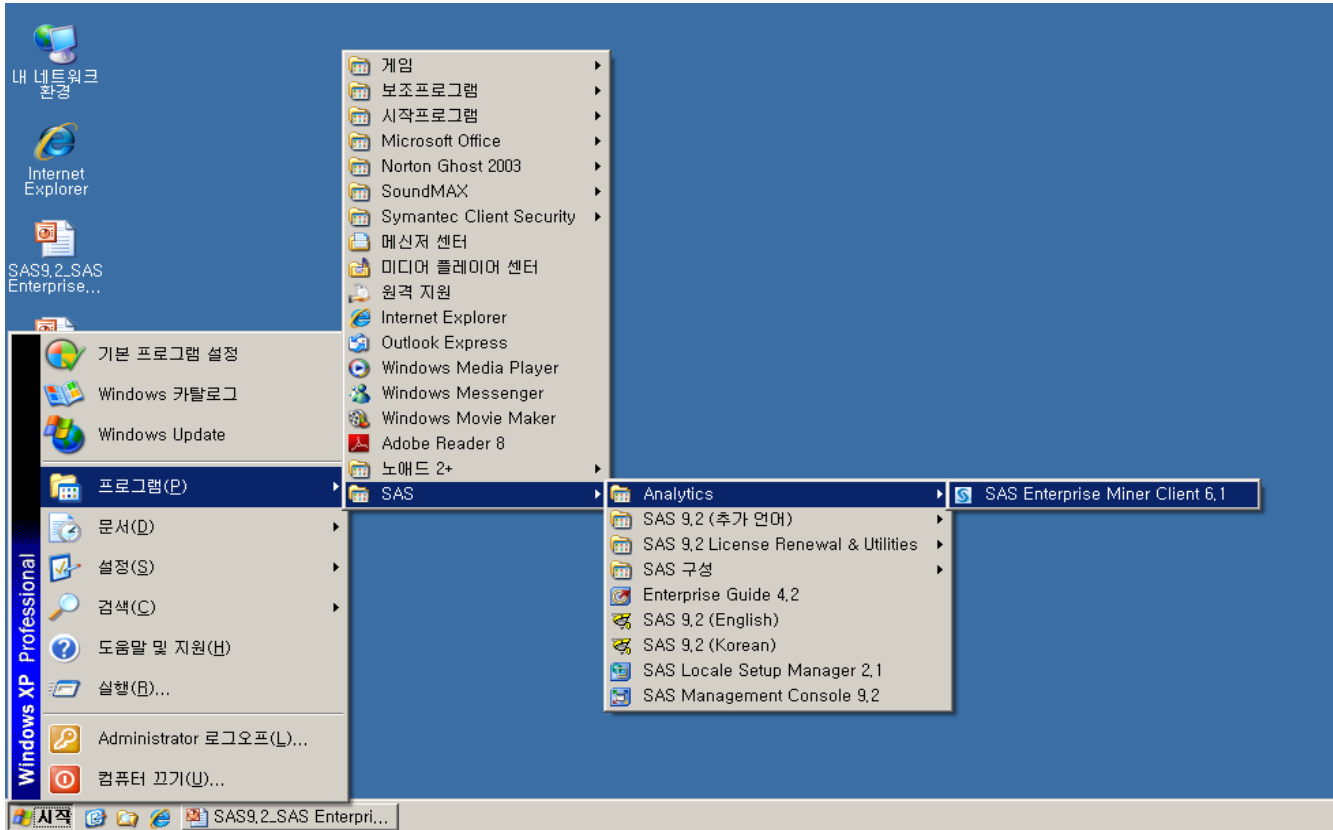
(2) Object Spawner

(3) Analytics Platform 서버

바. SAS Enterprise Miner 6.1 Start

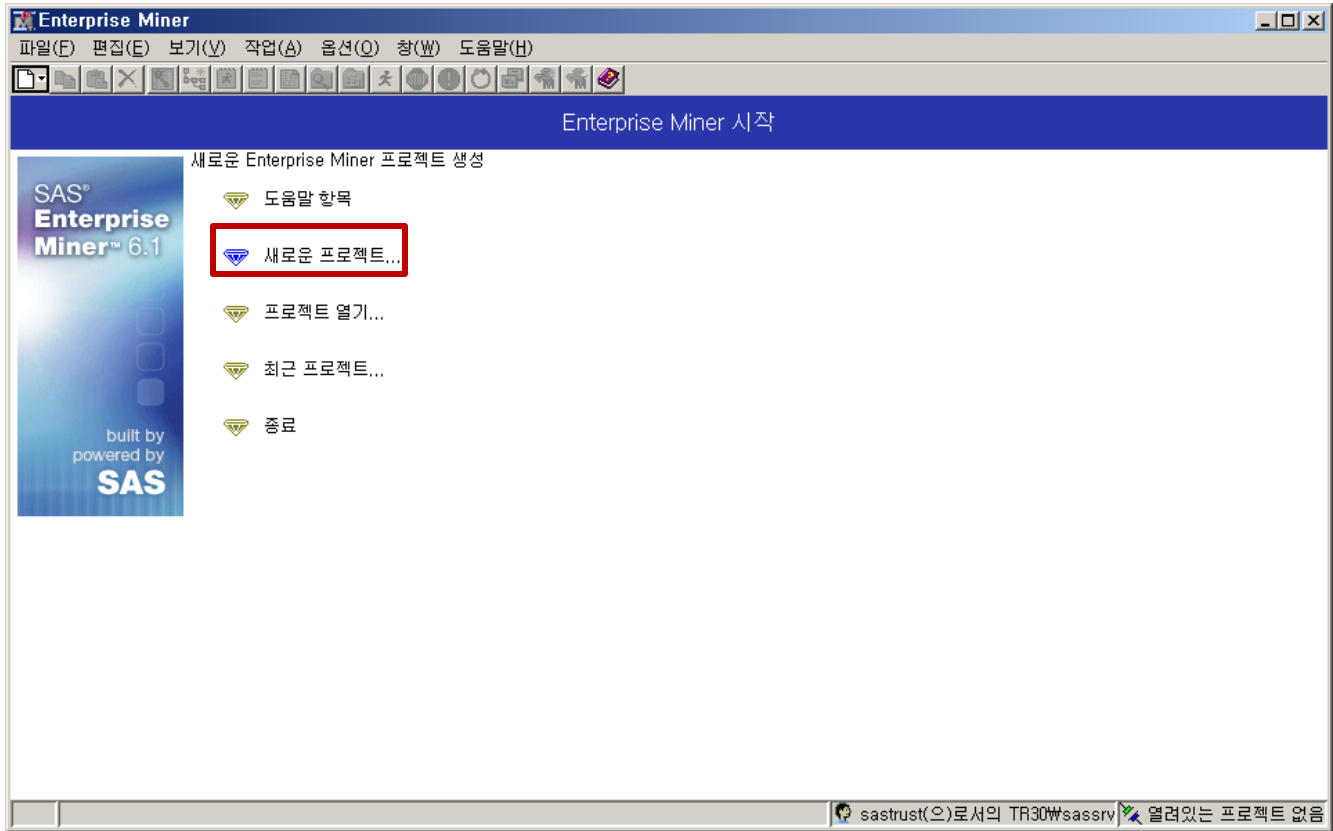
1) SAS Enterprise Miner Client 6.1 실행

– 시작>프로그램>SAS>Analytics>SAS Enterprise Miner Client 6.1



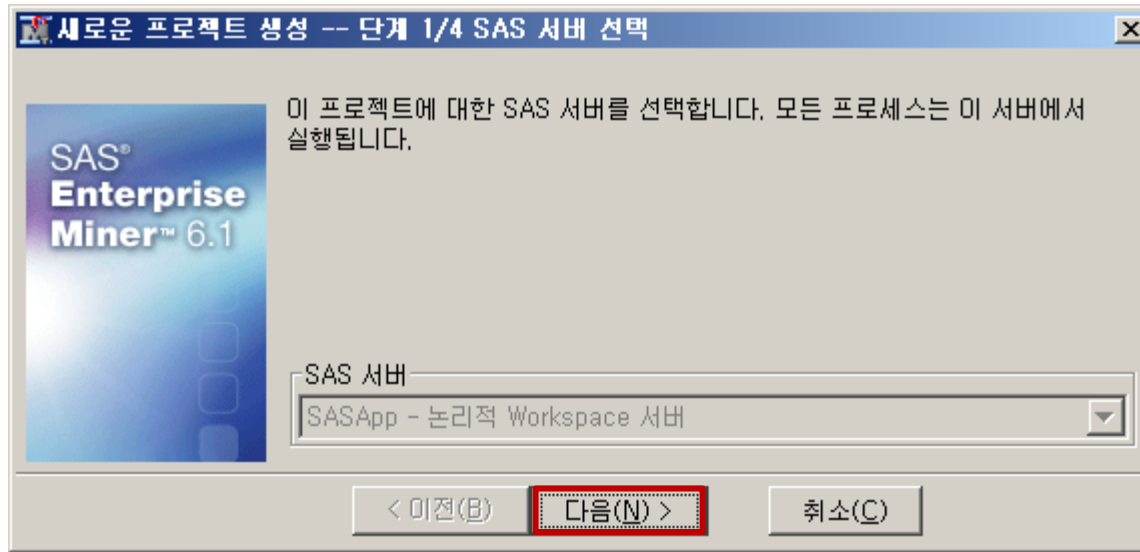
바. SAS Enterprise Miner 6.1 Start

- 2) 새로운 프로젝트 만들기
 - 새로운 프로젝트 선택



바. SAS Enterprise Miner 6.1 Start

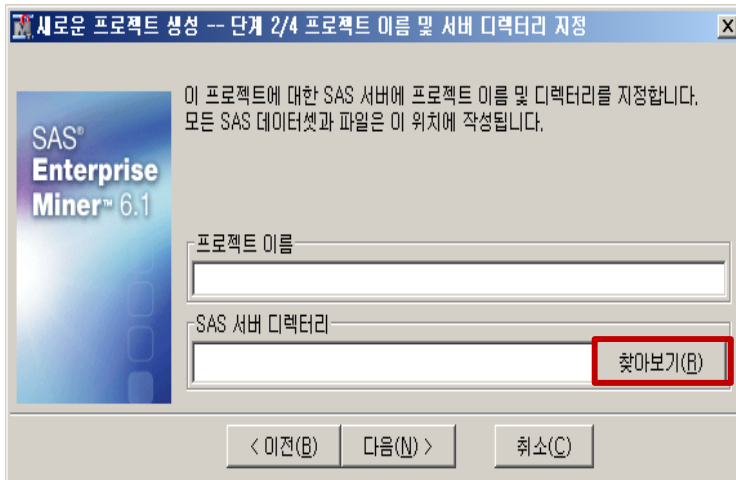
- 3) 새로운 프로젝트 생성 (1/4)
 - SAS 서버 선택, 다음 선택 (default)



바. SAS Enterprise Miner 6.1 Start

3) 새로운 프로젝트 생성 (2/4)

- 프로젝트 이름 및 SAS 서버 디렉터리 지정 (물리적 경로 생성 후 디렉터리 지정)
- [참고] 프로젝트는 지정한 SAS 서버 디렉터리 아래에 폴더 단위로 구성됩니다.



새로운 프로젝트 생성 -- 단계 2/4 프로젝트 이름 및 서버 디렉터리 지정

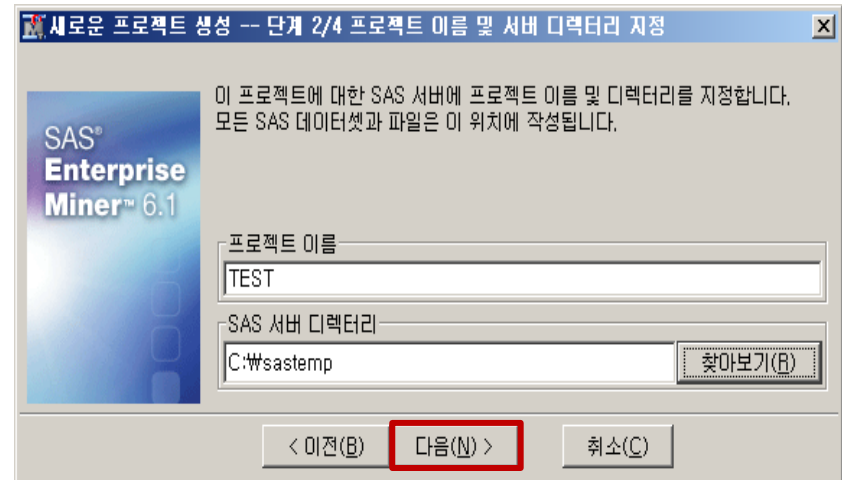
SAS® Enterprise Miner™ 6.1

이 프로젝트에 대한 SAS 서버에 프로젝트 이름 및 디렉터를 지정합니다. 모든 SAS 데이터셋과 파일은 이 위치에 작성됩니다.

프로젝트 이름

SAS 서버 디렉터리 찾아보기(B)

< 이전(B) 다음(N) > 취소(C)



새로운 프로젝트 생성 -- 단계 2/4 프로젝트 이름 및 서버 디렉터리 지정

SAS® Enterprise Miner™ 6.1

이 프로젝트에 대한 SAS 서버에 프로젝트 이름 및 디렉터를 지정합니다. 모든 SAS 데이터셋과 파일은 이 위치에 작성됩니다.

프로젝트 이름

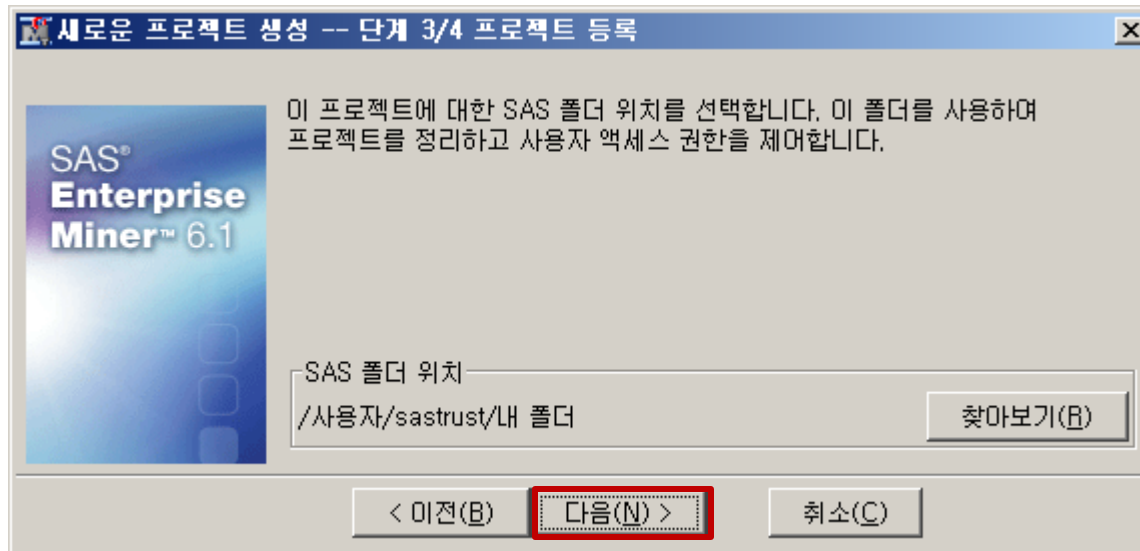
SAS 서버 디렉터리 찾아보기(B)

< 이전(B) 다음(N) > 취소(C)

바. SAS Enterprise Miner 6.1 Start

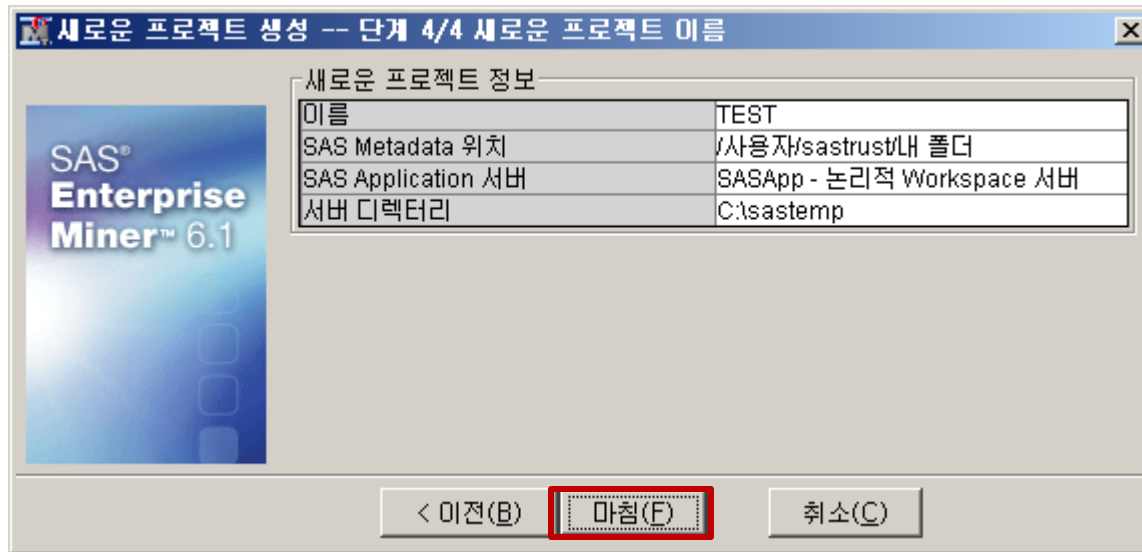
3) 새로운 프로젝트 생성 (3/4)

- SAS 폴더 위치 지정 후 다음 선택 (default 진행)



바. SAS Enterprise Miner 6.1 Start

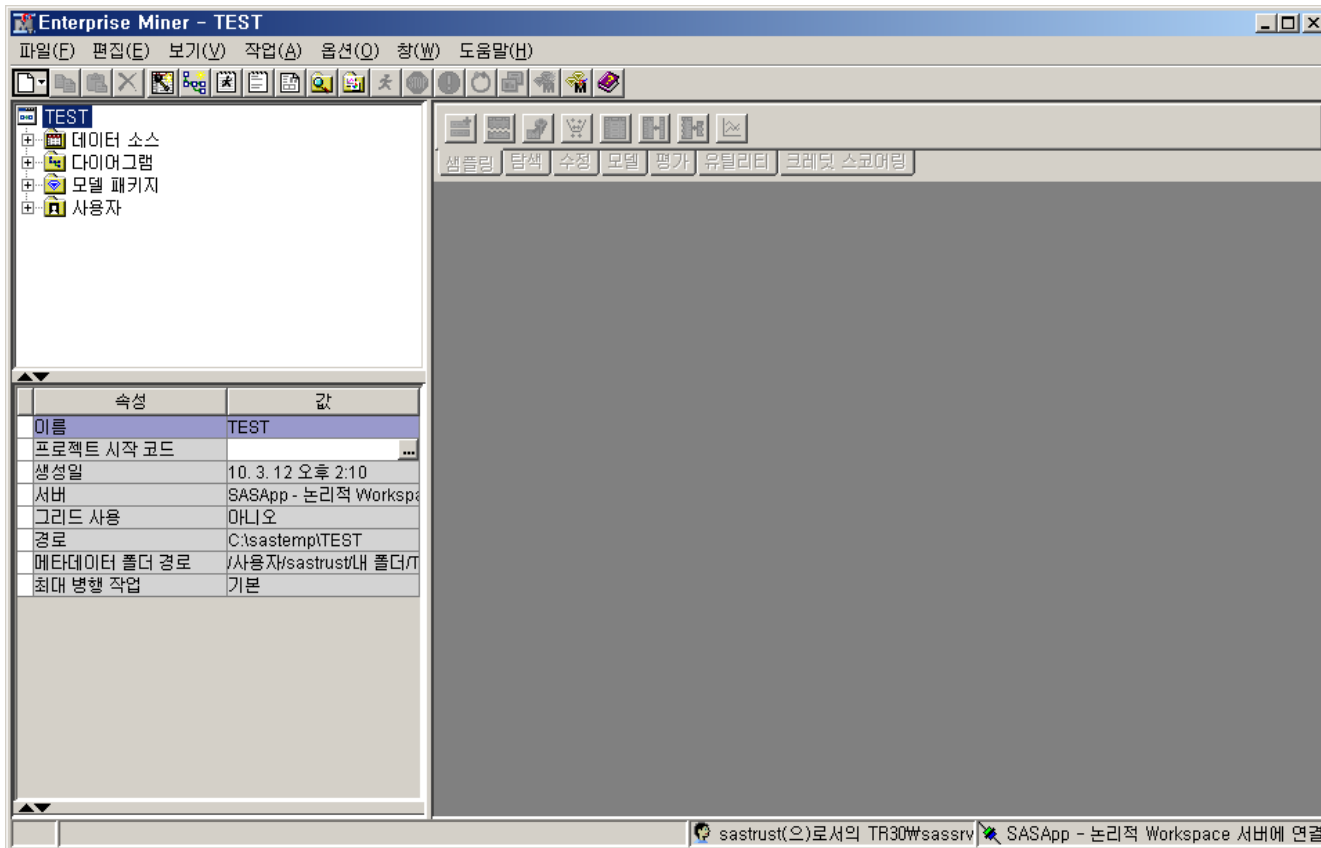
- 3) 새로운 프로젝트 생성 (4/4)
 - 새로운 프로젝트 정보 제공



바. SAS Enterprise Miner 6.1 Start

4) 새로운 프로젝트 생성 완료

- SAS Enterprise Miner Client 6.1 기동 초기 화면



아. Online Document Location

1) SAS Enterprise Miner

[Getting Started with SAS Enterprise Miner6.1](#)

[참고 Site] <http://support.sas.com/documentation/onlinedoc/miner/index.html>

2) SAS Enterprise Guide

[Tutorial : Getting Started with SAS Enterprise Guide](#)

[참고 Site] <http://support.sas.com/documentation/onlinedoc/guide/index.html>

자. SAS 고객지원

- 1) 설치 작업 시 문제가 발생하면 기술지원팀으로 연락해 주시기 바랍니다.

Q&A 전화 번호 : 02)2191-7003

SAS Korea Q&A mail 주소 : kor.qa@sas.com

- 2) EM6.1, EG4.2 사용에 대한 문의는 기술지원양식을 통해 문의해 주시기 바랍니다.

기술지원사이트 : <http://support.sas.com/ctx/supportform/createForm?ctry=kr>



**THE
POWER
TO KNOW®**