

# Tworzenie pomniejszego depotu

---

## Wstęp

W organizacji często zdarza się, że administratorzy IT potrzebują zainstalować którąś z aplikacji SAS-owych na komputerze użytkownika. Problem polega na tym, że depoty (katalogi z instalatorem SAS) zazwyczaj są dość pokaźnych rozmiarów, a co za tym idzie – są problematyczne w przenoszeniu do użytkowników końcowych. Szczególnie jest to odczuwalne, gdy nie ma dostępu do zasobów sieciowych. Można temu zaradzić tworząc pomniejszy depot, czyli wydzielając potrzebne komponenty SAS-owe. Dla przykładu, w taki sposób można utworzyć depot tylko z aplikacjami klienckimi, który będzie mieścił się na pamięci przenośnej. Niniejszy dokument opisuje w jaki sposób można to zrobić dla SAS-a w wersji 9.3 oraz 9.2.

## Spis treści

SAS 9.3 – Deployment Wizard .....	2
Przebieg procesu .....	2
SAS 9.2 – Subset utility dla Windows .....	4
Uruchamianie .....	4
Kody komponentów .....	4
Przykład wyboru produktów .....	4
Przebieg procesu tworzenia depotu.....	4
Kody systemów operacyjnych .....	6
Uwagi.....	6
SAS 9.2 – Subset utility dla UNIX .....	7
Uruchamianie .....	7
Kody komponentów .....	7
Tworzenie depotu .....	7
Opis parametrów.....	7
Uwagi.....	7
Więcej informacji.....	7
Uwagi końcowe .....	7

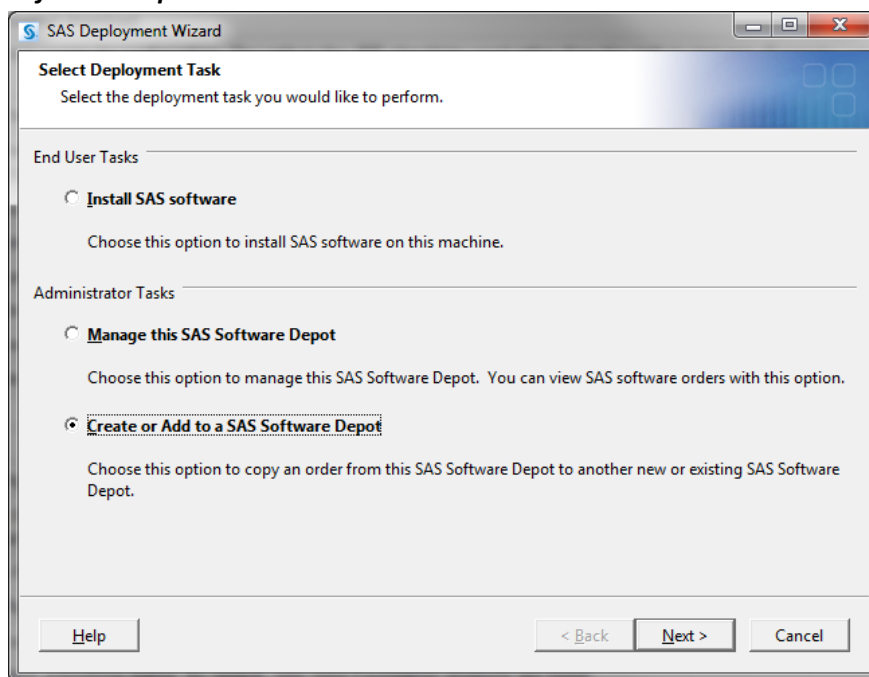
## SAS 9.3 – Deployment Wizard

Począwszy od wersji 9.3, SAS Deployment Wizard posiada wbudowany mechanizm do tworzenia pomniejszych depotów. W zależności od tego, co chcemy umieścić w depocie, uruchamiamy SDW z odpowiednim parametrem lub bez niego:

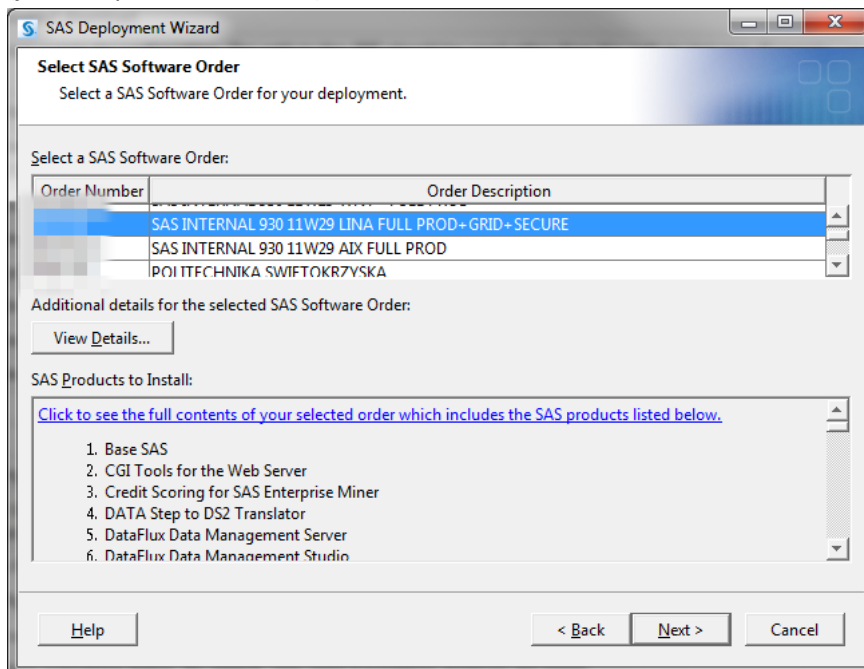
- *setup.exe -subsetclients* – jeżeli chcemy utworzyć depot wyłącznie z klientami (np. SAS Enterprise Guide, czy SAS Add-in for Microsoft Office)
- *setup.exe -subsetnonconfig* – jeżeli chcemy utworzyć depot, który będzie zawierał SAS Foundation oraz klientów (np. SAS Enterprise Guide)
- *setup.exe bez parametru* – jeżeli chcemy utworzyć depot, który będzie zawierał jedynie komponenty SAS Foundation

### Przebieg procesu

1. Po uruchomieniu SDW, z pola **Administrator Tasks** wybieramy pozycję **Create or Add to a SAS Software Depot**:



2. Następnie, w oknie **Select SAS Software Order** wybieramy interesujący nas numer zamówienia (jeżeli depot zawiera kilka).



3. W oknie **Specify Order Details** możemy zmienić opis nowego, zmniejszonego depotu.
4. W oknie **Specify Order Options** wybieramy opcję **Subset order contents**. W zależności od potrzeby jak chcemy utworzyć nowy depot, zaznaczamy trzy możliwe punkty:
- **By product platform/operating system** – umożliwia nam wybór docelowych systemów operacyjnych
  - **By products** – wybór poszczególnych komponentów SAS-owych
  - **By product languages** – wybór języków komponentów
5. Kolejne okna są uzależnione od dokonanego wcześniej wyboru – od nich zależy co finalnie znajdzie się w „małym depocie”. Następnie, w oknie **Specify SAS Software Depot Directory** wskazujemy lokalizację docelową nowego depotu. Po tym kroku wystarczy kliknąć na przycisk **Start** i oczekiwać na zakończenie.

## SAS 9.2 – Subset utility dla Windows

Subset utility to narzędzie do tworzenia pomniejszych depotów bazujących na komponentach z depotu głównego. „Przycinanie” depotu odbywa się za pomocą wskazania pliku tekstowego z kodami komponentów, które ma zawierać mały depot.

### Uruchamianie

Narzędzie nie wymaga instalacji – wystarczy je pobrać i uruchomić:

[ftp://ftp.sas.com/techsup/download/pc/Win\\_Foundation\\_Client\\_DepotSubsetUtility.zip](ftp://ftp.sas.com/techsup/download/pc/Win_Foundation_Client_DepotSubsetUtility.zip)

### Kody komponentów

Wszystkie produkty, jakie można przydzielić do małego depotu znajdują się w pliku *SASDepotSubset-All.txt*. Najlepiej skopiować plik, zapisać go pod inną nazwą i na nim przeprowadzać operacje wyboru produktów.

### Przykład wyboru produktów

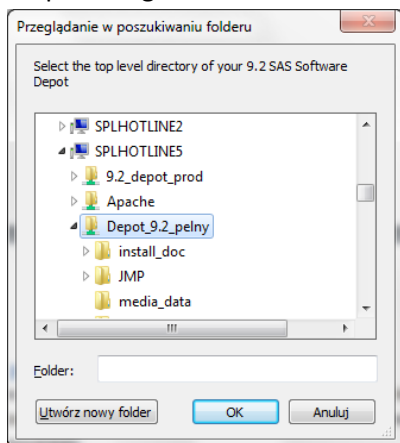
Aby mały depot zawierał w sobie Enterprise Guide oraz Add-in for Microsoft Office należy „odkomentować” (usunąć znak # na początku wiersza), bądź skopiować do oddzielnego pliku następujące linie:

```
eguide  
msofficeint  
clientconfig  
localetmgr  
securejava  
sysreqwizard  
ttfontsvrt  
inttech
```

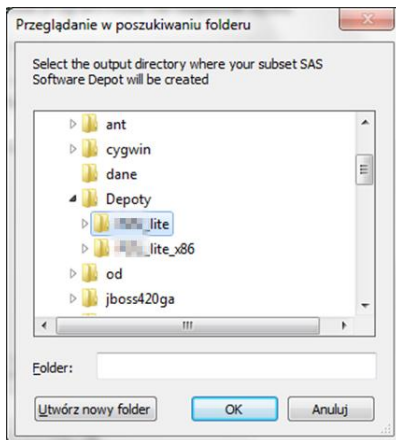
Wszelkie uwagi (np. lista wymaganych komponentów przez dany produkt) są zawarte w pliku *SASDepotSubset-All.txt*.

### Przebieg procesu tworzenia depotu

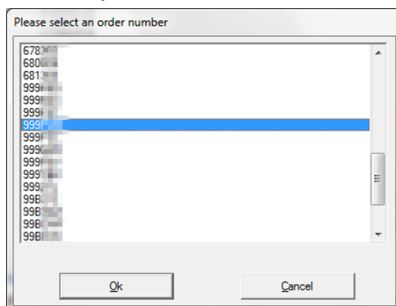
1. Okno wyboru katalogu z głównym depotem. W przypadku lokalizacji sieciowej należy korzystać ze ścieżek UNC ([\\komputer\ścieżka](#)), ponieważ program może nie rozpoznać dysku mapowanego.



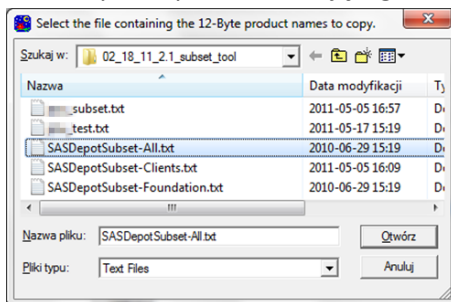
2. Okno wyboru katalogu docelowego.



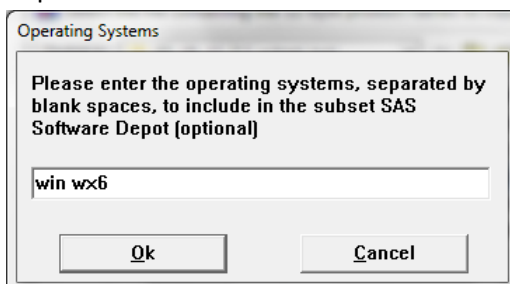
3. Okno wyboru numeru zamówienia, który będzie zawierał mały depot.



4. Okno wyboru pliku zawierającego kody produktów (np. SASDepotSubset-All.txt).



5. Okno systemów operacyjnych. Systemy mają swoje kody, np. win – Windows 32-bitowy, wx6 – Windows 64-bitowy. W przypadku kilku systemów, kody należy oddzielać spacjami, nie podając żadnego, narzędzie skopiuje wybrane komponenty dla każdego systemu dostępnego w głównym depocie.



## Kody systemów operacyjnych

Microsoft Windows Workstation 32-bit	<b>win</b>
Microsoft Windows Server for x64*	<b>wx6</b>
Microsoft Windows Server for Itanium-based Systems	<b>w64</b>
64-bit Enabled AIX	<b>r64</b>
64-bit Enabled Solaris	<b>s64</b>
Solaris for X64	<b>sax</b>
HP-UX IPF	<b>h6i</b>
64-bit Enabled HP-UX	<b>h64</b>
Linux for Intel Architecture	<b>lnx</b>
Linux for X64	<b>lax</b>

---

***Uwaga!** Przy tworzeniu depotu dla 64-bitowych wersji Windows (wx6), należy również dołączyć komponenty 32-bitowe (win).*

---

6. Po kliknięciu przycisku „OK” Subset Utility rozpocznie proces kopiowania plików do małego depotu.

### Uwagi

- Subset Utility zawiera drobny defekt – w drugim oknie, pomimo wskazania nowoutworzonego katalogu docelowego, narzędzie przekopiuje pliki do katalogu domyślnego. Należy więc przygotować ów katalog wcześniej, za pomocą systemu operacyjnego, a nie w oknie wyboru katalogu dzięki opcji „Utwórz nowy folder”.
- Narzędzie umożliwia wybranie tylko jednego orderu.

## SAS 9.2 – Subset utility dla UNIX

### Uruchamianie

Narzędzie dla systemów uniksowych jest dostępne pod adresem:

<ftp://ftp.sas.com/techsup/download/unix/SASDepotSubsetUtility.UNIX.zip>

### Kody komponentów

Tak, jak w przypadku systemów Windows ([Kody komponentów](#)).

### Tworzenie depotu

Program uruchamiany jest z linii komend w następujący sposób:

```
./SASDepotSubset.sh -o 012345 -i /depot/zrodlowy -d /depot/docełowy -p  
/SASDepotSubset.txt -s win wx6
```

### Opis parametrów

- o numer orderu
- i katalog depotu źródłowego
- d katalog depotu docelowego
- p plik z kodami produktów
- s wybrane systemy operacyjne oddzielane spacją ([Kody systemów operacyjnych](#))
- v szczegółowy tryb logowania (opcjonalne)

*Uwaga!* W przypadku, gdy nie parametr `-s` nie zostanie podany, zostaną dołączone produkty dla wszystkich systemów.

### Uwagi

- Narzędzie umożliwia wybranie tylko jednego orderu.

### Więcej informacji

Jeżeli chcą Państwo uzyskać więcej informacji na temat, dostępne są one na naszych stronach internetowych:

- Dla SAS 9.3 - <http://support.sas.com/kb/40/426.html>
- Dla SAS 9.2 (Windows) - <http://support.sas.com/kb/39/110.html>
- Dla SAS 9.2 (UNIX) - <http://support.sas.com/kb/39/212.html>

### Uwagi końcowe

W przypadku wystąpienia problemów dotyczących naszego oprogramowania, prosimy o kontakt z naszym zespołem. Jesteśmy do Państwa dyspozycji pod numerem telefonu **(22) 560-46-66** od poniedziałku do piątku w godzinach 8.30 - 16.30, bądź też drogą elektroniczną pod adresem [support@spl.sas.com](mailto:support@spl.sas.com).

Prosimy o uwagi i spostrzeżenia, które pomogą nam w przygotowaniu następnych wersji tego dokumentu.

*Zawsze służąc Państwu pomocą,  
Zespół Wsparcia Technicznego  
Centrum Technologii SAS Polska*