

INSTALLATION

● Option *ctrythousandseparator*

En environnement Windows, lors de l'installation du Système SAS® Version 8, vous pouvez être confrontés au message d'erreur suivant :

Error : Option *ctrythousandseparator* requires an argument

Vous pouvez passer outre ce message et continuer votre installation sans problème apparent. Mais, lors du lancement du Système SAS, ce message réapparaîtra et vous ne pourrez pas accéder au logiciel.

Cette erreur est due à une valeur invalide provenant du choix du symbole de groupement des chiffres dans les propriétés Windows.

Les caractères invalides sont *blanc / ; - et =*.

Pour contourner ce message d'erreur, procédez comme suit pour choisir une autre valeur comme symbole de groupement de chiffres :

- allez dans *Panneau de Configuration* puis *Paramètres Régionaux*,
- choisissez l'onglet *Nombre*,
- modifiez le caractère utilisé comme séparateur de groupement de chiffres.

Cécile LE CORRE
Ingénieur consultant

MIGRATION

● De la Version 6 à la Version 8

I/ Une évolution progressive

Le passage de la Version 6 à la Version 8 s'effectue par le biais d'une migration progressive, adaptée aux besoins et aux contraintes de chacun, et permettant de faire coexister les deux versions. Voici quelques éléments permettant cette conversion "en douceur" :

1. La Version 8 détecte automatiquement le moteur d'accès des bibliothèques SAS créées en fonction de la nature des fichiers qu'elles contiennent. (moteur d'accès V8 par défaut pour les bibliothèques vides ou contenant les deux types de fichiers).
2. La Version 8 peut lire, écrire et mettre à jour les tables SAS provenant de la Version 6.
3. Elle peut également lire les catalogues et les vues de la Version 6.
4. Il est tout à fait possible de faire coexister les Versions 6 et 8 entre les serveurs et les postes clients. Un utilisateur Version 8 pourra par exemple accéder à des données Version 6 situées sur un serveur.
5. La concaténation de catalogues ou de bibliothèques offre la possibilité de faire évoluer une partie des données en Version 8, tout en conservant des données en Version 6 (exemple: les différentes entrées d'un même catalogue).
6. L'utilisation de l'option *Validvarname=v6* permet de générer en Version 8, du code et des données compatibles avec la Version 6, facilitant ainsi la co-existence des versions.

II/ Compatibilité Version 6 et Version 8 en Client/Serveur.

Les opérations possibles sur les fichiers SAS en Client/Serveur varient en fonction du type de fichiers, de la version du Système SAS et du mode de communication utilisé :

Légende:		
L: accès en lecture	E: accès en écriture	MJ: accès en mise à jour

Pour les fonctions de type RLS pour SAS/CONNECT® et SAS/SHARE® :

1.Tables SAS

	Version 6 serveur		Version 8 serveur	
	Table V6	Table V8	Table V6	Table V8
V6 client	L/E/MJ		L/E/MJ	L/E/MJ ¹
V8 client	L/E/MJ ¹		L/E/MJ ¹	L/E/MJ

¹ aucune spécificité V8 utilisée.

2.Vues de type Data ou SQL

	Version 6 serveur		Version 8 serveur	
	Vue V6	Vue V8	Vue V6	Vue V8
V6 client	L/E/MJ		L/E/MJ ¹	E
V8 client	E ²		E ³	L/E/MJ

¹ RMTVIEW=NO. ² RMTVIEW=YES. ³ Vues SQL uniquement

3.Vues de type ACCESS

	Version 6 serveur		Version 8 serveur	
	Vue V6	Vue V8	Vue V6	Vue V8
V6 client	L/E/MJ		L/E/MJ	L/E/MJ
V8 client	L/E/MJ		L/E/MJ	L/E/MJ

4.Catalogues SAS

	Version 6 serveur		Version 8 serveur	
	Catalogue V6	Catalogue V8	Catalogue V6	Catalogue V8
V6 client	L/E/MJ		E	L/E/MJ ¹
V8 client	L/E ²		L/E ²	L/E/MJ

¹ catalogue V8 avec des données V6

² accès en écriture limité. Proc COPY peut copier un catalogue V6 vers une bibliothèque V6.

Pour les fonctions de type RCS ou RDTS pour SAS/CONNECT :

Un client Version 6 peut exécuter à distance un programme SAS en utilisant indifféremment un serveur Version 6 ou Version 8.

Un client Version 8 peut exécuter à distance un programme SAS sur un serveur Version 6 mais le programme ne doit pas contenir de fonctionnalités spécifiques à la Version 8.

III/Références

La TS628 intitulée "Version 6 and Version 8 : A Peaceful Co-Existence" reprend tous les aspects de la migration des données de la Version 6 vers la Version 8. Elle est disponible à l'adresse suivante :

<http://ftp.sas.com/techsup/download/technote/ts628.pdf>

Notre service consulting propose également une prestation d'accompagnement adaptée à vos besoins pour réussir cette évolution.

Rodolphe PERRIEN
Ingénieur consultant

ALLO Support

Sommaire

1. Version 2.5 : Les nouveautés
2. La solution HOLAP du Système SAS® V8
3. Où Destinez-vous votre Sortie ?
4. Installation de la V8 du Système SAS® sous Windows
5. Option *ctrythousandseparator*
6. De la Version 6 à la Version 8

La Version 8 du Système SAS® s'appuie sur l'e-Intelligent Architecture, marquant ainsi l'évolution et l'ouverture des solutions SAS. Nous avons donc choisi les sujets de cette première édition consacrée à la Version 8 de manière à vous en faciliter la mise en œuvre et l'accès. Vous trouverez des informations liées à l'installation des logiciels, à l'utilisation et à la gestion des sorties et des données SAS ainsi que sur certaines nouveautés. Toute l'équipe se joint à moi pour vous souhaiter une bonne lecture.

Philippe HOFFMANN
Responsable Département Support Technique

INFOS PRATIQUES

FTECNEWS-L permet à l'équipe Support Clients de diffuser rapidement toute nouvelle information technique vers les utilisateurs du Système SAS®. Avec ce mode de distribution privilégié, vous serez informés de la disponibilité des nouvelles versions, des correctifs logiciels et des nouvelles documentations techniques (TS). L'abonnement est simple et gratuit : il suffit d'envoyer un message électronique à listserv@vm.sas.com en précisant dans le texte du message l'instruction *subscribe ftecnews-l* suivie de votre prénom et de votre nom (exemple : *subscribe ftecnews-l Jean Dupond*).

Cette liste de distribution vient en complément des listes déjà existantes sur notre site Internet (TSNEWS-L, SNOTES-L). Elle s'adresse aux clients francophones, utilisateurs du Système SAS.

Si vous souhaitez recevoir les éditions futures uniquement via ce mode de distribution, merci d'informer Fabienne VERMAST (frfav@fra.sas.com).

Pour contacter le Support Clients...

http://www.sas.com/offices/europe/france/services/techsup/submit_email3.html

01.60.62.12.12

01.60.62.12.65

ENTERPRISE REPORTER™

● Version 2.5 : Les nouveautés

Disponible courant deuxième trimestre 2000, la Version 2.5 d'Enterprise Reporter™ est la quatrième version majeure du produit depuis juin 1998. Tout comme les versions précédentes, elle est disponible à la fois en anglais et en français.

Apports majeurs :

- Compatibilité avec la Version 8 du Système SAS®

- Accès direct et natif aux SGBD
- Migration transparente de la Version 2.0 d'Enterprise Reporter et de la Version 6 du Système SAS.

- Composants d'intégration

- Avec SAS/Warehouse Administrator™ : Documentation et exploitation du Data Warehouse, réalisation de reporting Ad-Hoc, ajout des modèles dans la Galerie de modèles d'Enterprise Reporter

- Support d'un nouveau format : le XML (eXtensible Markup Language)

- Possibilité d'enregistrer les rapports au format XML (fichiers .ERX)
- Impression, édition et envoi par email des fichiers.ERX avec SAS Document Viewer (statut expérimental).

- Web Gallery

- Visualisation des rapports aux formats pdf ou html dans une applet Java

Les trois nouveaux composants cités ci-dessous sont disponibles sur le CDROM d'Enterprise Reporter 2.5 (Lien "Composants d'intégration" dans la fenêtre "Installation Administrateur").

- Générateur de batch
Création de fichiers batch contenant les rapports souhaités, réalisation d'opérations sur ces rapports (par exemple la possibilité de spécifier des variables macro dynamiquement) et choix de format de sortie.

- Planificateur de batch
Planification du lancement de vos fichiers batch.

- Générateur de cadres (version expérimentale)
Application d'un modèle de cadre à un document HTML.

Ces trois composants sont installés automatiquement.

Karine LE DENMAT
Ingénieur consultant



SAS Institute s.a.
Domaine de Grégy - BP 5
77166 Grégy-sur-Yerres.
Tél. : 01 60 62 11 11
Fax : 01 60 62 11 99
<http://www.sas.com/france>

SAS Institute Inc.
World Headquarters
SAS Campus Drive, Cary
NC 27513 USA
Tél. : (1) 919 677 8000
Fax : (1) 919 677 4444

THE POWER TO KNOW™

SAS, le Système SAS® sont les marques déposées de SAS Institute Inc., Cary NC, USA. Les autres noms de produits ou concepts sont des marques déposées des sociétés respectives.



THE POWER TO KNOW™

HOLAP

● La solution HOLAP du Système SAS® V8

OLAP (OnLine Analytical Processing) est une technologie offrant des performances de haut niveau pour accéder à des volumétries importantes de données agrégées. Elle est utile dans le cadre d'analyses multidimensionnelles complexes et pour la mise en place simple de tableaux de bord.

Le Système SAS fournit une solution HOLAP (Hybrid OLAP) qui allie le meilleur des structures ROLAP (Relational OLAP) et MOLAP (Multidimensional OLAP). Elle est désormais intégrée dans le module SAS/MDDB® server et se décompose comme suit :

- MDP (Multidimensional Data Provider).
- DMM (Distributed Multidimensional Metadata) facility.

Le MDP est un modèle qui vous permet de traiter des données de formats divers et en différents lieux (local ou distant) comme une seule unité logique.

Il peut accéder à diverses sources de données telles que des MDDBs, des sorties de procédure SUMMARY, des tables ou des vues relationnelles (externes grâce à SAS/ACCESS ou propres au logiciel SAS) et des schémas en étoile.

Vos structures peuvent être de type horizontal (les niveaux d'agrégat sont situés dans différentes sources : **Stacking**), vertical (chaque structure correspond à une périodicité, vous aurez par exemple un MDDB par mois : **Racking**) ou les deux à la fois (**Stracking**).

Le modèle MDP est fortement préconisé dans les situations suivantes :

- forte volumétrie de données ne pouvant être gérée par un seul MDDB,
- dégradation des performances lors de l'accès à des données distantes,
- utilisation de données agrégées,
- anticipation de la montée en puissance de la volumétrie,
- meilleure gestion des différents formats de données et de leur localisation.

Le DMM facility permet de définir les sources de données de type HOLAP par l'intermédiaire d'une interface accessible avec la commande MDMDDB ou à l'aide de l'élément *Edit > Distributed Multidimensional Data* du menu de la fenêtre *Metabase* de votre environnement SAS/EIS®



Figure 1

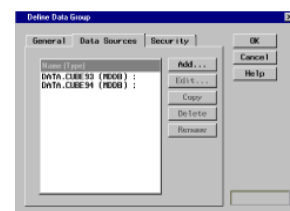


Figure 2

La figure 1 montre la création d'un groupe de données HOLAP tandis que la figure 2 détaille sa constitution. Dans cet exemple, ce groupe est composé de deux MDDBs.

D'autres fenêtres permettent l'ajout de nouvelles sources de données, l'édition de la structure de celles-ci et la définition de serveurs.

La composante HOLAP de SAS/MDDB® server en Version 8 fournit ainsi une flexibilité importante au niveau de la mise en place, de l'accès et de la maintenance des groupes de données.

De plus amples informations sur OLAP sont à votre disposition à l'adresse Internet suivante : <http://www.sas.com/software/olap>.

Anthony GUILLOUZO
Ingénieur consultant

ODS

● Où Destinez-vous votre Sortie ? Avec l'ODS, profitez de nouvelles opportunités ...

L'Output Delivery System (ODS) est une nouveauté de la Version 8, disponible dans le module SAS/BASE®. Toutes les procédures du Système SAS l'utilisent pour produire leurs sorties.

Apports de l'ODS

- Sélection de certaines parties des résultats produits par les procédures SAS,
- Application de styles (gras, italique, choix de couleurs, de polices, ...).
- Réorientation des sorties dans la fenêtre Output (comme en Version 6), sur l'imprimante, dans des tables SAS ou dans des fichiers au format HTML (de nouveaux formats seront ajoutés au fil des versions, comme RTF en Version 8e).

Comment utiliser l'ODS ?

Prenons comme exemple simple la procédure UNIVARIATE.

En encadrant le code de la procédure avec l'instruction ODS HTML, le résultat sera enregistré dans un fichier html :

```
ods html file='c:\temp\resultat.html';
proc univariate data=sashelp.class;
var age;
run;
ods html close;
```

La récupération des résultats dans une table SAS est tout aussi simple. Il suffit d'encadrer votre code SAS avec l'instruction ODS OUTPUT.

NB : le nom de l'objet contenant les résultats à sauvegarder est requis. Dans le cas de la procédure UNIVARIATE, cinq objets sont créés : moments, statistiques élémentaires, tests de position, quantiles et valeurs extrêmes. L'instruction ODS TRACE, quant à elle, permet d'identifier les noms de ces objets (affichage dans la log).

```
ods trace on;
proc univariate data=sashelp.class;
var age;
run;
ods trace off;
```

Chacun des objets et notamment l'objet "BasicMeasures" contenant les statistiques élémentaires sera spécifié dans la LOG. Cette information est alors utilisable dans l'instruction ODS Output, pour créer une table SAS contenant les indicateurs propres à cet objet.

```
ods output BasicMeasures=resultat;
proc univariate data=sashelp.class;
var age;
run;
ods output close;
```

Vous voilà prêt à vous lancer. Pour plus d'informations, nous vous recommandons de lire le document intitulé "ODS for Dummies" figurant sur notre site Internet à l'adresse :

<http://www.sas.com/usergroups/sugiq/sugiq25/25p064.pdf>.

Karine LE DENMAT
Ingénieur consultant

INSTALLATION

● Installation de la Version 8 du Système SAS® sous Windows.

Deux CD-Roms, ainsi que la documentation nécessaire, vous sont fournis pour réaliser l'installation de la Version 8 du Système SAS. Nous tenons néanmoins à porter à votre attention certains points importants.

Avant de démarrer l'installation, il faut impérativement vérifier que les pré-requis spécifiés dans la documentation aient été respectés. Pour toute installation en environnement Windows, il faut disposer d'un navigateur Internet tel que Internet Explorer version 5 ou Netscape Navigator version 4.07 ou supérieure et appliquer les correctifs liés au passage à l'an 2000.

NB : Sous Windows NT, il est nécessaire d'avoir la Version 4 Service Pack 4 ou supérieur. Sous Windows 98, le Service Pack 1 ou Windows 98 Second Edition doivent être appliqués.

Pour vérifier le niveau de maintenance de votre environnement Windows, allez dans l'élément Système de votre panneau de configuration.

Une fois cette vérification faite, prenez connaissance des éléments ci-dessous car ils peuvent se révéler utiles :

1. Il faut obligatoirement un répertoire spécifique par Version. Si une Version antérieure à la Version 8 est installée sur votre poste (par exemple la Version 6.12), installez la Version 8 dans un autre répertoire. Lors de l'installation, il vous sera demandé si vous souhaitez modifier les informations stockées dans la base des registres (extensions, icônes...) ou si vous désirez conserver les informations de la Version antérieure du Système SAS. Quel que soit votre choix, il ne met pas en cause le fonctionnement de l'une ou de l'autre des versions installées. Il ne s'agit que d'une association faite au niveau de la base des registres.

2. Durant l'installation, par défaut, votre ordinateur devra être redémarré à plusieurs reprises. La modification des paramètres système vous dispensera de cette manipulation.

Pour Windows 98 et Windows 95, il faut renommer le fichier WININIT.INI (répertoire Windows), par exemple en WININIT.OLD. Pour Windows NT, il faut intervenir dans la base des registres au niveau de la clé HKEY_LOCAL_MACHINE\SYSTEM\CurrentControlSet\Control\Session Manager\FileRenameOperations. Tous les fichiers liés à cette dernière doivent être supprimés.

m h g m m è y è m m

3. Pour une version de Windows 98 autre que la version anglaise, la note suivante concernant le Service Pack 1 ou la Second Edition s'affichera lors du processus d'installation :

System Problem
Setup did not find Windows 98
servicepack 1 or
second edition

Ne tenez pas compte de ce message. Le Système SAS sera tout de même installé correctement sur votre disque.

4. Lors du lancement du Système SAS Version 8, le message d'erreur suivant peut apparaître vous indiquant que l'Enhanced Editor n'a pas été correctement installé : " Syntax Editor control not installed ".

Vous devrez alors renouveler la mise en place de l'Enhanced Editor : à partir du CD du Système SAS, il faut exécuter le Setup présent dans le répertoire *Bundles\Editor*.

Si le message d'erreur persiste, enregistrez le fichier SASSEdit.ocx dans la base des registres. Pour cela, utilisez les commandes suivantes en fonction de votre système d'exploitation. (!SASROOT représente le répertoire principal de SAS).

* Windows 95/98 :
!SASROOT\sas.exe -regserver
C:\windows\system\regsvr32.exe "c:\program files\sas institute\shared files\enhanced editor\saseedit.ocx"
* Windows NT :
!SASROOT\sas.exe -regserver
C:\winnt\system32\regsvr32.exe "c:\program files\sas institute\shared files\enhanced editor\saseedit.ocx"

5. Pour fonctionner, l'Enhanced Editor nécessite la Version 6 (ou supérieure) du fichier mfc42.dll présent dans c:\windows\system ou c:\winnt\system32.

Avec la Version 8, le Système SAS supporte désormais les installations silencieuses via le System Management Server de Microsoft. Vous trouverez de plus amples informations dans l'Appendix P de la documentation d'installation.

Pour finir, nous vous recommandons de désactiver votre anti-virus (notamment Norton 2000) lors de l'installation du Système SAS.

Ces quelques points sont référencés dans les Notes SAS numérotées 1633, 1769, 2526 et 1697. Vous pouvez les consulter sur notre site internet à l'adresse suivante :

<http://www.sas.com/service/techsup/search/sasnotes.html>

Cécile LE CORRE
Ingénieur consultant