

# Notes d'avertissement

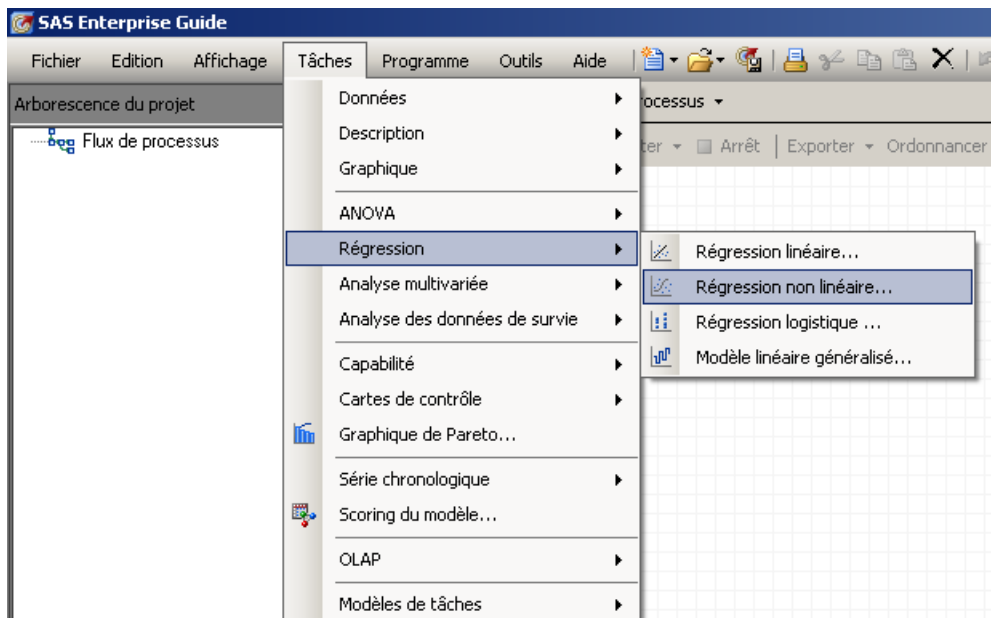
## SAS<sup>®</sup> Enterprise Guide<sup>®</sup> Version 4.2 Version Française

### Introduction

Les notes d'avertissement dressent la liste des problèmes dont vous devez prendre connaissance avant d'installer ou d'utiliser ce logiciel. Des correctifs et/ou mises au point peuvent être fournis pour les problèmes éventuels. Pour toute assistance requise, nous demandons que seul votre représentant ou consultant SAS prenne contact avec le Support Technique de SAS, soit en remplissant le formulaire qui est à votre disposition sur notre site Internet : <http://support.sas.com/ctx/supportform/createForm>, soit en nous appelant au numéro suivant : 0 820 20 30 59 (0,11 €/mn).

### Problème de production des graphiques des résidus « studentisés » en régression non linéaire.

La tâche permettant de réaliser une régression non linéaire est accessible par ce menu :



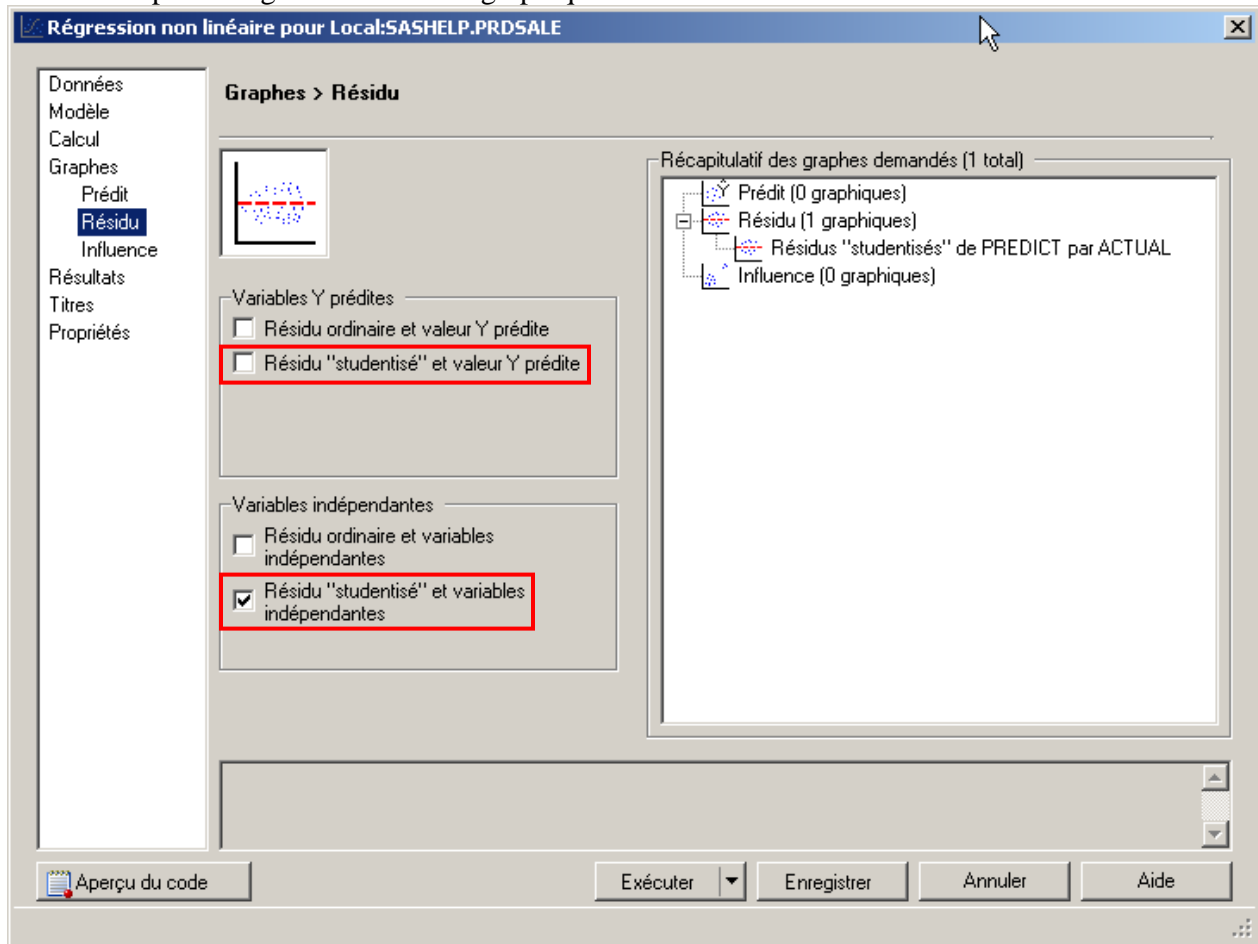
SAS<sup>®</sup> and all other SAS Institute product or service names are registered trademarks or trademarks of SAS Institute Inc. in the USA and other countries.

IBM and all other International Business Machines Corporation product or service names are registered trademarks or trademarks of International Business Machines Corporation in the USA and other countries. Oracle and all other Oracle Corporation product or service names are registered trademarks or trademarks of Oracle Corporation in the USA and other countries. Other brand and product names are registered trademarks or trademarks of their respective companies.

® indicates USA registration.

Copyright © 2002 SAS Institute Inc. Cary, NC, USA. All rights reserved.

Le choix de l'option permettant d'afficher les résidus « studentisés » sur des graphiques engendre une erreur et empêche la génération de ces graphiques.



Le journal montre des erreurs à plusieurs niveaux, dues à l'utilisation de doubles quotes.

```

86          TITLE4 "Résidus \"studentisés\" de PREDICT par ACTUAL";
                                     49
WARNING: L'instruction TITLE est ambiguë en raison d'options non valides ou de texte sans
guillemets.
NOTE 49-169: La signification d'un identificateur après une chaîne entre guillemets peut changer
dans une version SAS future. Il est recommandé d'insérer un espace entre une chaîne entre
guillemets et l'identificateur suivant.
87          SYMBOL1 C=BLUE V=DOT HEIGHT=2PCT INTERPOL=NONE L=1 W=1;
NOTE: La clause WHERE a été remplacée.

```

SAS® and all other SAS Institute product or service names are registered trademarks or trademarks of SAS Institute Inc. in the USA and other countries.

IBM and all other International Business Machines Corporation product or service names are registered trademarks or trademarks of International Business Machines Corporation in the USA and other countries. Oracle and all other Oracle Corporation product or service names are registered trademarks or trademarks of Oracle Corporation in the USA and other countries. Other brand and product names are registered trademarks or trademarks of their respective companies.

® indicates USA registration.

Copyright © 2002 SAS Institute Inc. Cary, NC, USA. All rights reserved.

```
88 LABEL _rstudent1 = "Résidu "studentisé" de PREDICT";
```

49

NOTE: L'instruction précédente a été supprimée.

NOTE 49-169: La signification d'un identificateur après une chaîne entre guillemets peut changer dans une version SAS future. Il est recommandé d'insérer un espace entre une chaîne entre guillemets et l'identificateur suivant.

```
89 WHERE _rstudent1 IS NOT MISSING AND ACTUAL IS NOT MISSING;
90 PLOT _rstudent1 * ACTUAL /
91 VAXIS=AXIS1 VMINOR=0 HAXIS=AXIS3 HMINOR=0 VREF=0
92 DESCRIPTION = "Résidus "studentisés" de PREDICT par ACTUAL"
```

49 22  
202

NOTE 49-169: La signification d'un identificateur après une chaîne entre guillemets peut changer dans une version SAS future. Il est recommandé d'insérer un espace entre une chaîne entre guillemets et l'identificateur suivant.

ERROR 22-322: Erreur de syntaxe ; syntaxe requise : ;, ANNOTATE, AREAS, AUTOHREF, AUTOVREF, CAUTOHREF, CAUTOVREF, CAXIS, CFRAME, CHREF, COUTLINE, CTEXT, CVREF, DESCRIPTION, FRAME, FRONTREF, GRID, HAXIS, HMINOR, HREF, HREVERSE, HTML, HTML\_LEGEND, HZERO, IFRAME, IMAGESTYLE, LAUTOHREF, LAUTOVREF, LEGEND, LHREF, LVREF, NAME, NOAXIS, NOFRAME, NOLEGEND, OVERLAY, REGEQN, SKIPMISS, VAXIS, VMINOR, VREF, VREVERSE, VZERO, WAUTOHREF, WAUTOVREF, WHREF, WVREF.

ERROR 202-322: L'option ou le paramètre n'est pas reconnu(e) et sera ignoré(e).

Pour rétablir un fonctionnement correct de cette tâche, la démarche à suivre est :

1. Aller dans le répertoire C:\Program Files\SAS\EnterpriseGuide\4.2\fr (chemin à adapter si Enterprise Guide a été installé dans un répertoire autre que celui proposé par défaut) et renommer ou sauvegarder les fichiers suivants :
  - SAS.EG.Tasks.CommonTaskClasses.resources.dll
  - SAS.EG.Tasks.RegressionAnova.resources.dll
  - SAS.EG.Tasks.Timeseries.resources.dll
2. Récupérer le correctif disponible à l'adresse <http://www.sas.com/offices/europe/france/services/support/correctifs.html>
3. Décompresser le contenu du fichier zip dans le même répertoire qu'en étape 1 (C:\Program Files\SAS\EnterpriseGuide\4.2\fr par défaut)

SAS® and all other SAS Institute product or service names are registered trademarks or trademarks of SAS Institute Inc. in the USA and other countries.

IBM and all other International Business Machines Corporation product or service names are registered trademarks or trademarks of International Business Machines Corporation in the USA and other countries. Oracle and all other Oracle Corporation product or service names are registered trademarks or trademarks of Oracle Corporation in the USA and other countries. Other brand and product names are registered trademarks or trademarks of their respective companies.

® indicates USA registration.

Copyright © 2002 SAS Institute Inc. Cary, NC, USA. All rights reserved.