

**SAS® Activity Based Management
version 6.3
Vérification des pré-requis**



Juillet 2008

Table des matières

1	INTRODUCTION	3
1.1	OBJECTIFS.....	3
1.2	PERIMETRE.....	3
2	SQL SERVER	4
2.1	SQL SERVER EST-IL EN MODE D'AUTHENTIFICATION MIXTE ?	4
2.2	SQL SERVER EST-IL DEMARRE ?	4
3	IIS (INTERNET INFORMATION SERVICE)	5
3.1	IIS EST-IL INSTALLE ET DEMARRE ?	5
3.2	DEMARRER IIS	6
3.3	INSTALLER IIS	7
3.4	SUR QUEL PORT EST INSTALLE IIS ?	8
4	MSMQ (MICROSOFT MESSAGE QUEUING)	9
4.1	MSMQ EST-IL INSTALLE ET DEMARRE ?.....	9
4.2	DEMARRER MSMQ	10
4.3	INSTALLER MSMQ	10
5	NAVIGATEUR WEB	11
6	MSAS (MICROSOFT ANALYSIS SERVICES)	11
7	MICROSOFT .NET FRAMEWORK 1.1	12
7.1	.NET FRAMEWORK 1.1 EST-IL INSTALLE ET REFERENCE ?	12
7.2	INSTALLER .NET FRAMEWORK 1.1	12
7.3	REFERENCER .NET FRAMEWORK 1.1 COMME VERSION A UTILISER	12
7.4	AUTORISER L'UTILISATION DE .NET 1.1 (WIN2003)	13
8	MDAC (MICROSOFT DATA ACCESS COMPONENTS)	14
9	CONCLUSION	14
10	REFERENCES	15

1 INTRODUCTION

1.1 OBJECTIFS

Ce document a pour but de vous aider à vérifier facilement tous les pré-requis indispensables à l'installation de SAS® Activity-Based Management 6.3.

Il ne se substitue pas au document **System Requirements SAS Activity-Based Management Software Release 6.3 for Windows** disponible à cette adresse :

http://support.sas.com/archive/installation/admindoc/system_req/abm63_sreq.pdf

Il peut être utilisé avant une installation, mais aussi lorsque vous rencontrez un problème avec ABM. Dans la plupart des cas, la vérification et la remise en place de tous les pré-requis vous permettra de régler vos erreurs avec ABM.

1.2 PERIMETRE

Windows
ABM 6.3

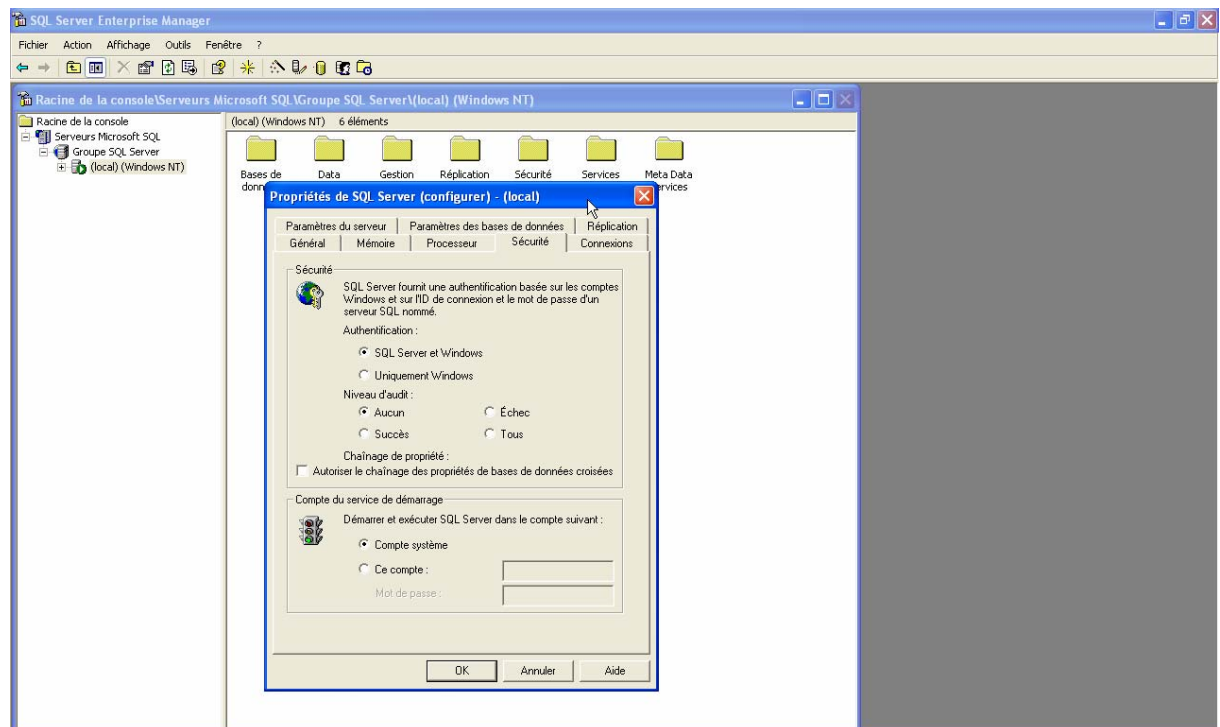
2 SQL SERVER

SQL Server et Microsoft Analysis Services doivent être installés (installation standard).
Le service pack 4 de SQL Server doit également être installé (Si la version de SQL Server est 8.00.2039, le SP4 est bien installé).

Il faut aussi vérifier que SQL Server est bien en mode d'authentification mixte.

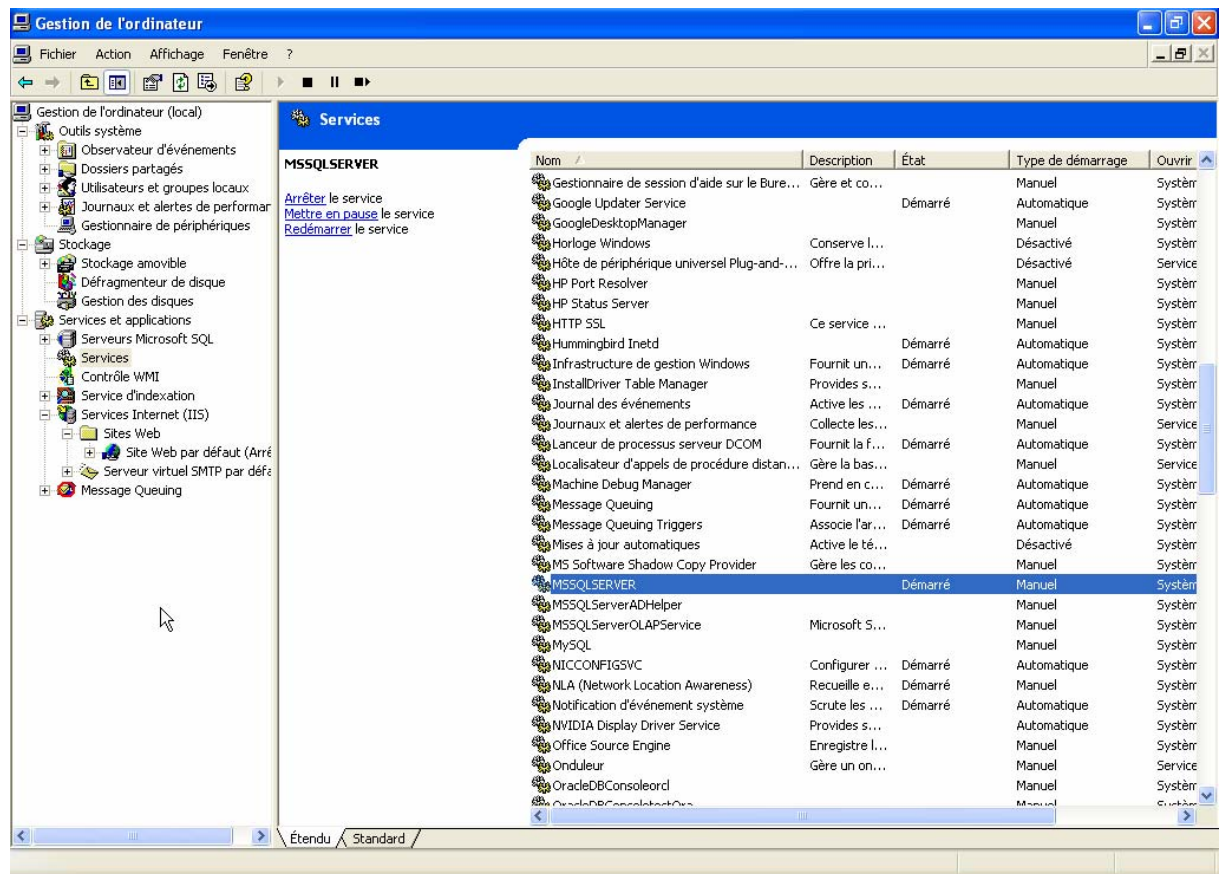
2.1 SQL SERVER EST-IL EN MODE D'AUTHENTIFICATION MIXTE ?

Afin de s'assurer du mode d'authentification, il faut ouvrir SQL Server Enterprise Manager et vérifier que « SQL Server et Windows » est sélectionné.



2.2 SQL SERVER EST-IL DEMARRE ?

Dans le but de vérifier qu'il est bien démarré, il faut aller dans Démarrer > Paramètres > Panneau de configuration > Outils d'administration > Gestion de l'ordinateur.
Dans Services et applications, le service **MSSQLSERVER** doit être démarré comme ci-dessous.



Si ce n'est pas le cas, faites un clic droit sur **MSSQLSERVER**, puis cliquez sur démarrer.

3 IIS (INTERNET INFORMATION SERVICE)

Il doit être installé et démarré.

Par défaut IIS est installé sur le port 80.

S'il est installé sur un autre port (ex : sur port 82) vous devez l'ajouter dans chaque URL après le nom de serveur (ex : <http://localhost:82>)

3.1 IIS EST-IL INSTALLÉ ET DEMARRE ?

Pour le savoir, allez sur la page Web :

http://nom_du_serveur_abm/ (ou http://nom_du_serveur_abm:portIIS)

où nom_du_serveur_abm est le nom de votre serveur ABM et portIIS est le numéro de port IIS.

Si une page Windows comme celle-ci-dessous s'affiche, IIS est installé et démarré.



Votre service Web est maintenant en service.

Aucune page Web par défaut n'est pour l'instant définie pour vos utilisateurs. Les utilisateurs qui essaient de se connecter à votre site Web à partir d'un autre ordinateur reçoivent actuellement une page **En chantier**. Votre serveur Web indique les fichiers suivants comme possibles pages Web par défaut : default.htm, default.asp, index.htm, iisstart.asp, default.aspx. Pour l'instant, seule iisstart.asp existe.

Pour ajouter des documents à votre site Web par défaut, enregistrez les fichiers dans c:\inetpub\wwwroot\.



Bienvenue !

Internet Information Services (IIS) 5.1 pour Microsoft Windows XP Professionnel apporte à Windows la puissance des applications pour le Web. Avec IIS, vous



Gestion intégrée

Vous pouvez gérer IIS grâce au composant Gestion de l'ordinateur de Windows XP ou en utilisant des scripts. Grâce à la console, vous pouvez

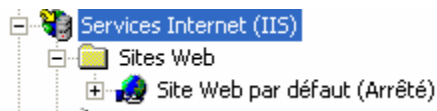
3.2 DEMARRER IIS

Si la page Windows ci-dessus ne s'affiche pas, vous devez démarrer IIS.

Pour cela, il faut aller dans Démarrer > Paramètres > Panneau de configuration > Outils d'administration > Gestion de l'ordinateur

Dans Services et applications, vous devez voir '**Service Internet (IIS)**'

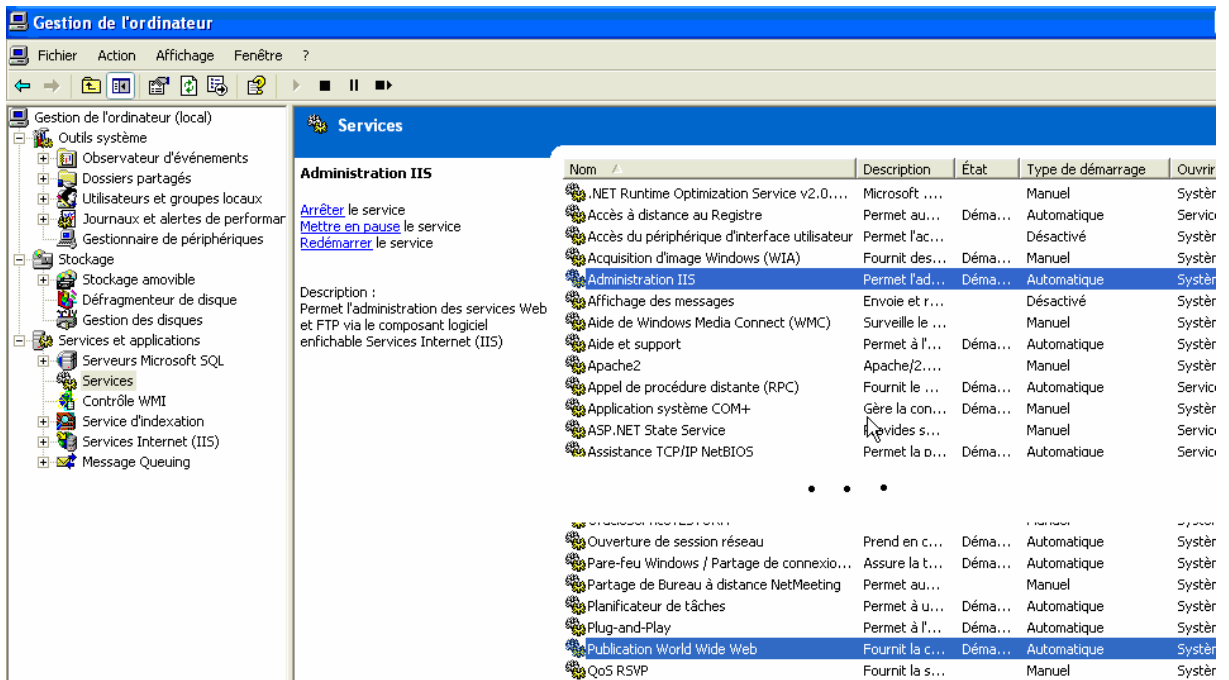
- Si vous voyez Site **Web par défaut (Arrêté)** comme ci-dessous, IIS est installé mais pas démarré.



Faites un clic droit sur **Web par défaut (Arrêté)** puis cliquez sur Démarrer.

Testez à nouveau l'accès à la page Web : http://nom_du_serveur_abm/ (Cf. § 2.1)

Si IIS ne démarre pas, allez dans les services Windows, démarrer les services **Administration IIS** et **Publication World Wide Web**, puis démarrez IIS.



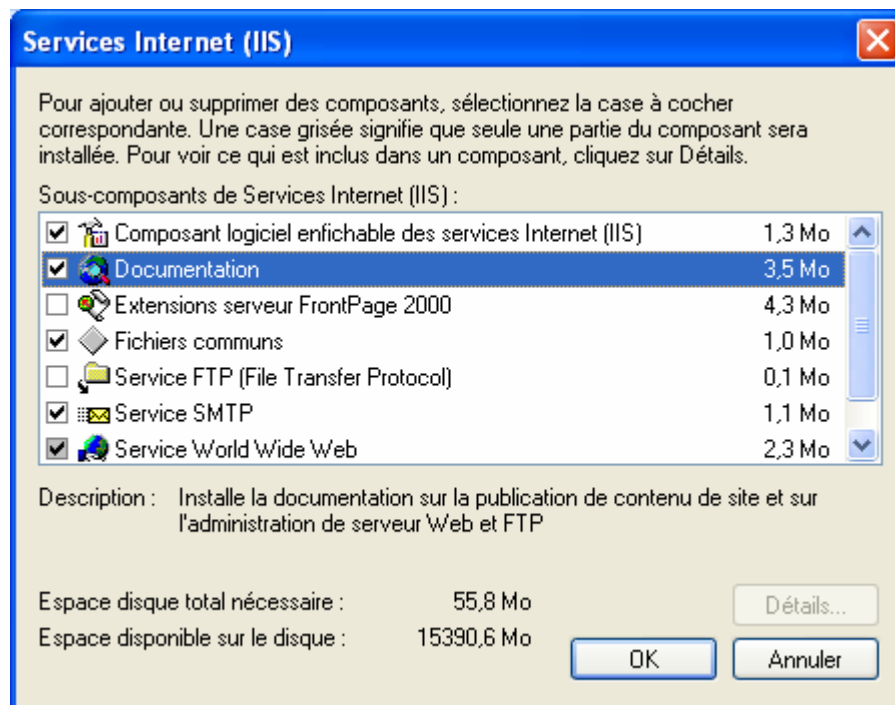
- Si vous ne voyez pas **Site Web par défaut**, vous devez **installer IIS**

3.3 INSTALLER IIS

Pour installer IIS, vous devez aller dans Démarrer > Paramètres > Panneau de configuration > Ajout suppression de programme > Ajout ou suppression de composants Windows.



Il faut cocher **Services Internet (IIS)**, cliquer sur **Détails** et cocher les composants comme ci-dessous :



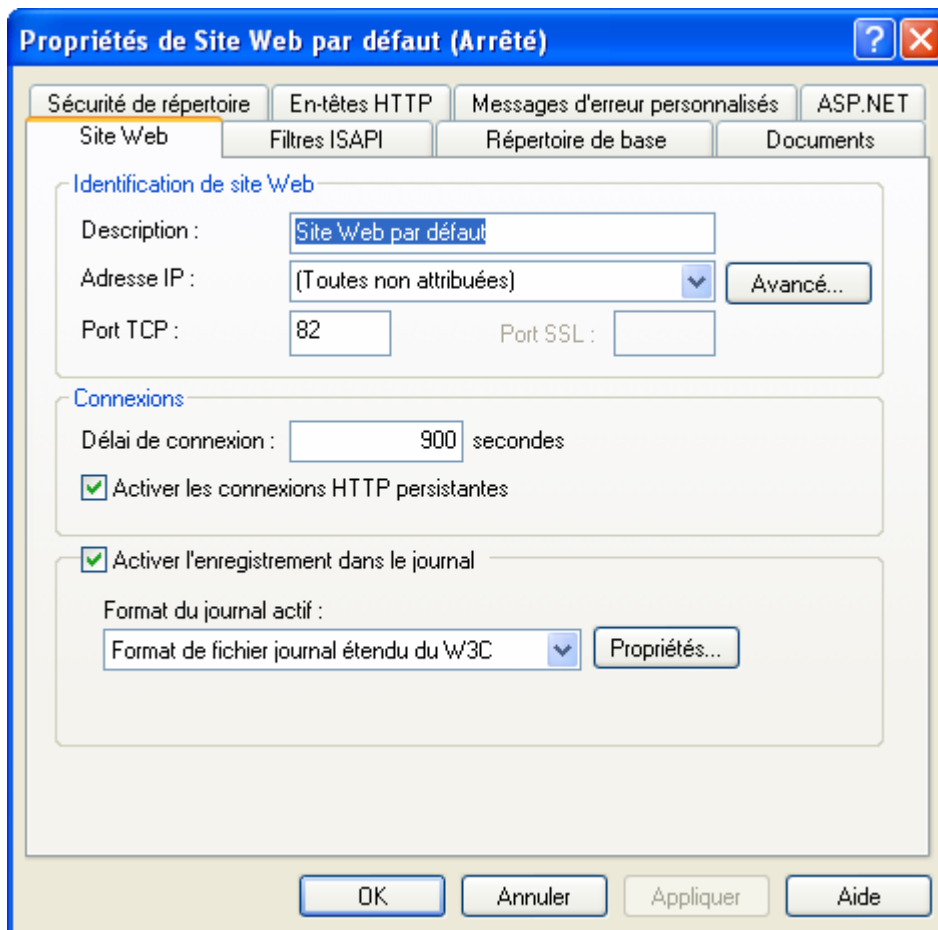
Ensuite, cliquez sur OK puis sur Suivant, IIS s'installe (parfois le CD de l'OS est nécessaire). Vous pouvez enfin démarrer IIS (Cf. 2.2).

3.4 SUR QUEL PORT EST INSTALLE IIS ?

Pour savoir sur quel port est installé IIS sur votre serveur, allez dans Démarrer > Paramètres > Panneau de configuration > Outils d'administration > Gestion de l'ordinateur

Dans Services et applications, allez dans **Service Internet (IIS) > Site Web**, faites un clic droit sur **Site Web par défaut** > Propriétés.

Le numéro de port d'IIS correspond à **Port TCP**.

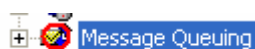
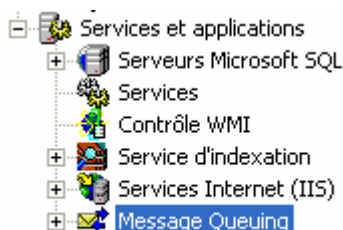


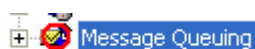
4 MSMQ (MICROSOFT MESSAGE QUEUING)

MSMQ doit être installé et démarré.

4.1 MSMQ EST-IL INSTALLE ET DEMARRE ?

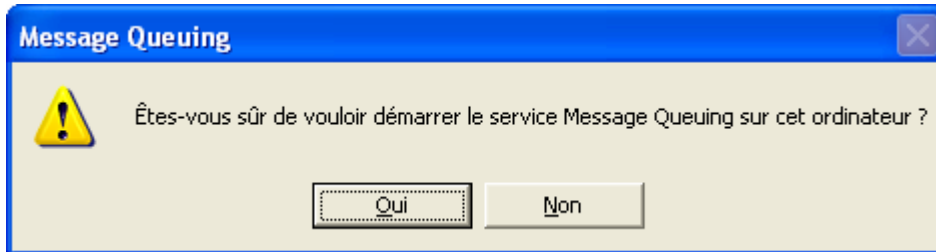
Pour vérifier si MSMQ est installé et démarré, allez dans Démarrer > Paramètres > Panneau de configuration > Outils d'administration > Gestion de l'ordinateur > Services et applications > Vous devez voir **Message Queuing** comme ci-dessous.



Si vous voyez , MSMQ est installé, mais il doit être démarré (cf. 3.2).
Si vous ne voyez pas **Message Queuing**, vous devez l'installer (cf. 3.3).

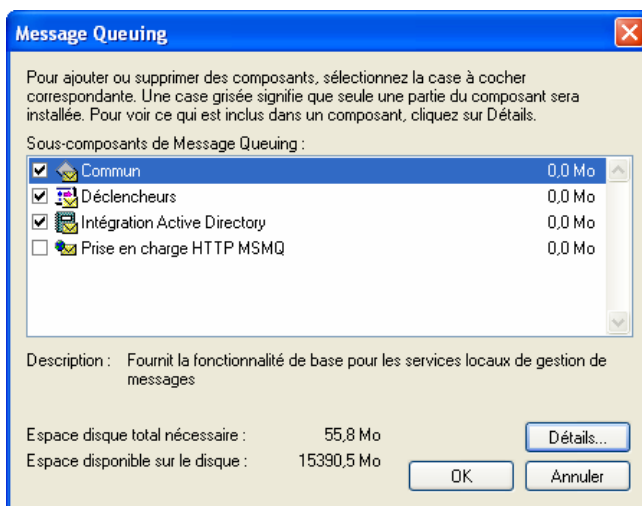
4.2 DEMARRER MSMQ

Pour le démarrer, il faut aller dans Démarrer > Paramètres > Panneau de configuration > Outils d'administration > Gestion de l'ordinateur > Services et applications > Faites un clic droit sur **Message Queuing** > Toutes les tâches et cliquez sur « **Utilisez MS Queuing en ligne...** » puis cliquez sur OUI.



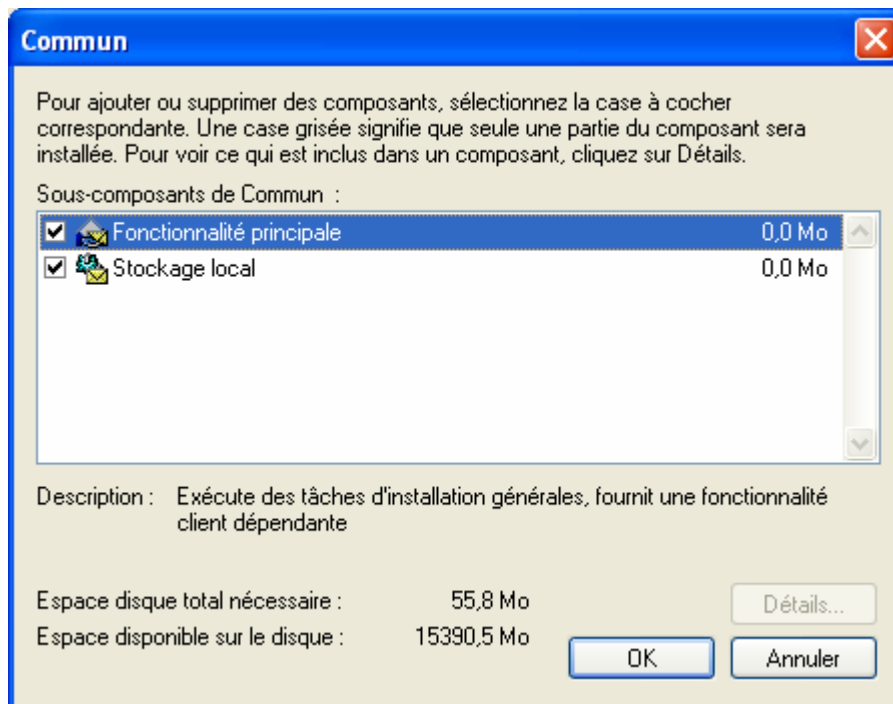
4.3 INSTALLER MSMQ

Pour l'installer, il faut aller dans Démarrer > Paramètres > Panneau de configuration > Ajout suppression de programme > Ajout ou suppression de composants Windows
Cocher **Message Queuing**.
Cliquez ensuite sur **Détails**, cochez **Commun**, **Déclencheurs** et **Intégration Active directory** comme ci-dessous.



Positionnez-vous sur **Commun** et cliquez sur **Détails**

Cochez **Fonctionnalité principale** et **stockage local** comme dans la fenêtre suivante.



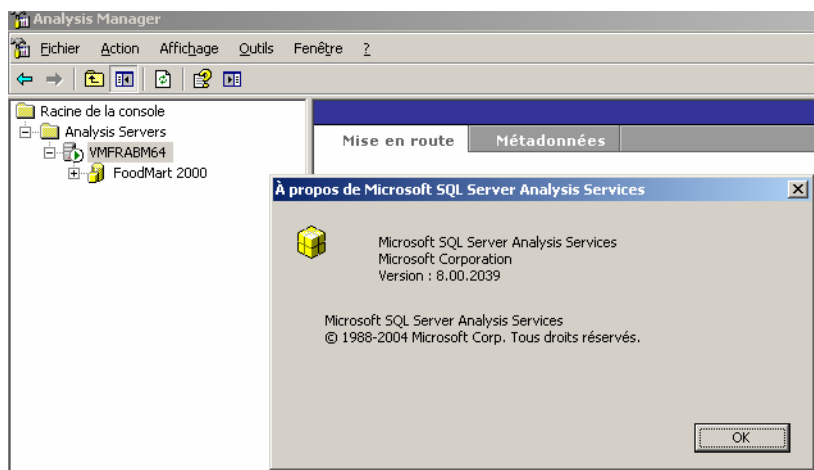
Cliquez ensuite sur OK, puis encore OK et sur Suivant, Message Queuing s'installe (parfois le CD de l'OS est nécessaire).
Vérifiez enfin que MSMQ est démarré (Cf. 3.2).

5 NAVIGATEUR WEB

Le minimum requis est Microsoft Internet Explorer 5.5 SP2.
Pour vérifier votre version, ouvrez Internet Explorer, Aide, **À propos d'Internet Explorer**.

6 MSAS (MICROSOFT ANALYSIS SERVICES)

Le minimum requis est Microsoft Analysis Services (MSAS) 8.0 SP3.
Pour le vérifier, ouvrez Analysis Manager :
Démarrer > Programmes > Microsoft SQL Server > Analysis Services > Analysis Manager > Aide > A propos de Microsoft SQL Server Analysis Services



Vérifiez votre service pack en fonction de votre version grâce au tableau ci-dessous.

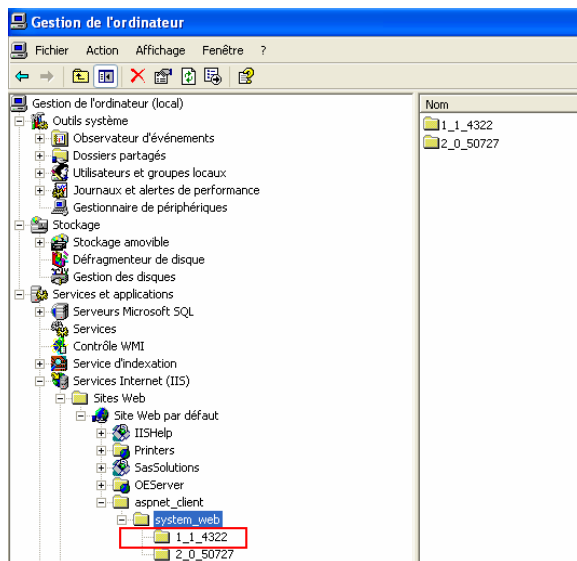
Version d'Analysis Services	Numéro de build dans l'Aide
SQL Server 2000 Analysis Services Version d'origine	8.0.194
Analysis Services SP1	8.0.382
Analysis Services SP2	8.0.534
Analysis Services SP3 ou SP3a	8.0.760
Analysis Services SP4	8.0.2039

7 MICROSOFT .NET FRAMEWORK 1.1

Microsoft .NET framework 1.1 doit être installé et référencé comme version utilisée par votre système (dans le cas où vous ayez plusieurs versions installées sur votre poste).

7.1 .NET FRAMEWORK 1.1 EST-IL INSTALLE ET REFERENCE ?

Vous devez aller dans Démarrer > Paramètres > Panneau de configuration > Outils d'administration > Gestion de l'ordinateur > Services et applications > Puis allez dans Services Internet IIS > Sites Web > Site Web par défaut > aspnet_client > system_web. Vous devez avoir un répertoire nommé 1_1_xxxx comme ci-dessous.

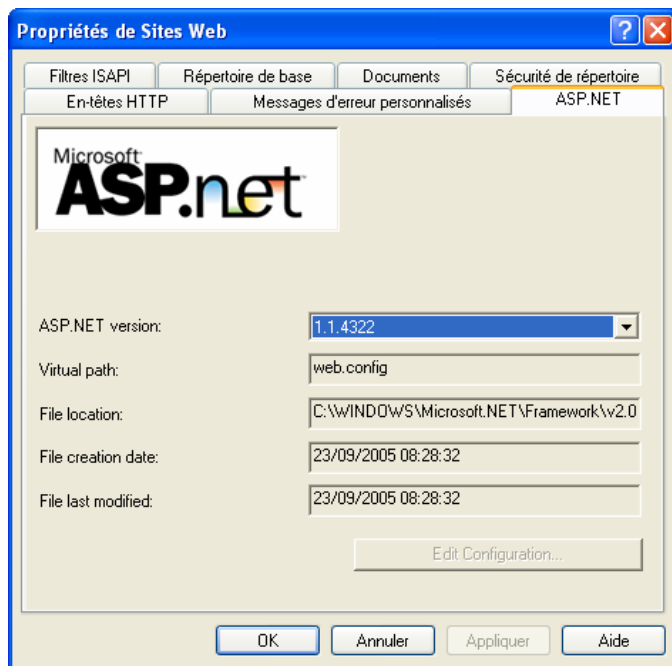


7.2 INSTALLER .NET FRAMEWORK 1.1

Si vous ne voyez pas un répertoire 1_1_xxxx, vous devez installer .NET Framework 1.1 depuis le site Microsoft <http://www.microsoft.com/downloads>

7.3 REFERENCER .NET FRAMEWORK 1.1 COMME VERSION A UTILISER

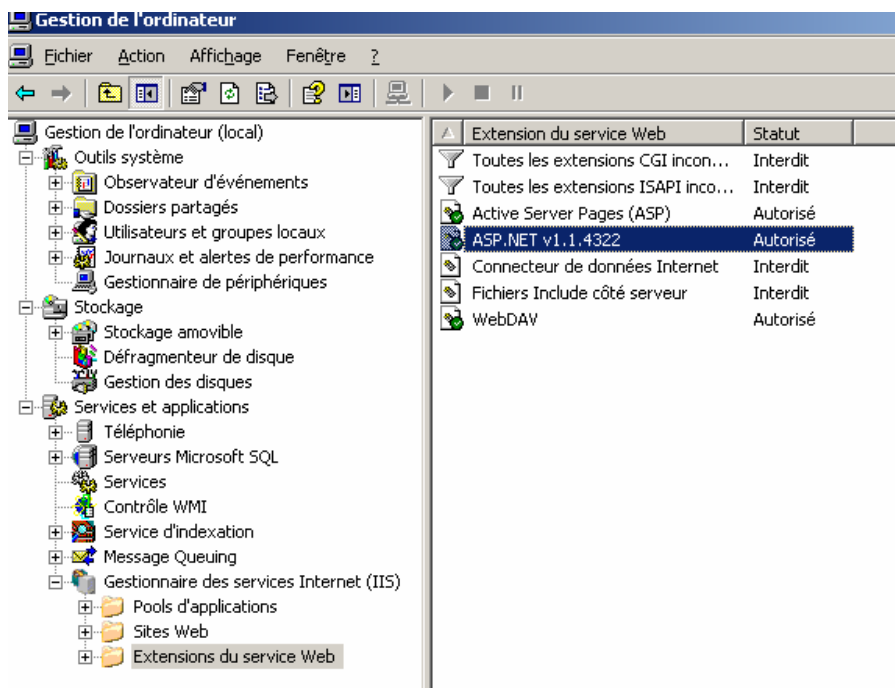
Dans le cas où vous avez plusieurs versions de .NET, pour préciser que la version à utiliser est la 1.1, il faut aller dans Démarrer > Paramètres > Panneau de configuration > Outils d'administration > Gestion de l'ordinateur > Services et applications > puis allez dans Services Internet IIS > Faites un clic droit sur Sites Web > Propriétés, allez dans l'onglet ASP.NET et choisissez 1.1.xxxx pour **ASP.NET version** comme dans la fenêtre suivante :



7.4 AUTORISER L'UTILISATION DE .NET 1.1 (WIN2003)

Dans le cas d'un serveur Windows 2003, vous devez aller dans Démarrer > Paramètres > Panneau de configuration > Outils d'administration > Gestion de l'ordinateur > Services et applications > Gestionnaire des Services IIS > extension du service WEB

Il faut ensuite faire un clic droit sur ASP.NET v1.1.xxxx et cliquer sur « **Autoriser** » comme ci-dessous.



8 MDAC (MICROSOFT DATA ACCESS COMPONENTS)

La version minimum requise pour MDAC est la version 2.8

Pour vérifier votre version, allez dans la base de registres puis allez dans Démarrer > Exécuter > tapez regedit, puis cliquez sur OK.

Dans le volet de navigation, explorez le chemin suivant :

HKEY_LOCAL_MACHINE\Software\Microsoft\DataAccess

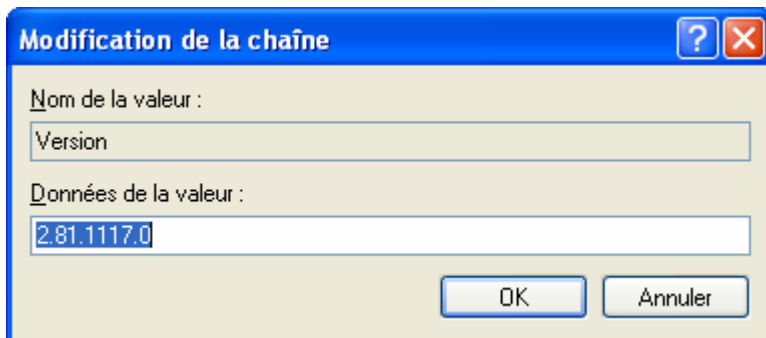
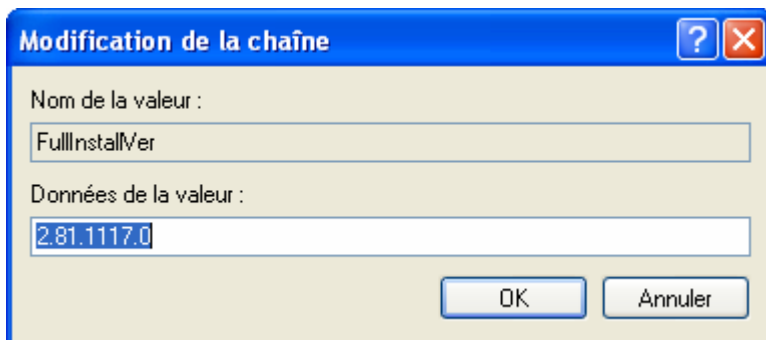
Dans le volet Détails, dans la colonne Nom, cherchez **FullInstallVer** et **Version**.

La colonne Données contient des informations de version correspondant à chacune de ces clés. Une fois que vous avez terminé, cliquez sur Quitter dans le menu Registre pour fermer l'Éditeur du Registre.

Voir ci-dessous.

<http://support.microsoft.com/kb/301202/fr>

<http://msdn2.microsoft.com/en-us/data/aa937730.aspx>



9 CONCLUSION

Les pré-requis sont vérifiés, votre installation peut commencer.

10 REFERENCES

SAS Activity-Based Management Software Release 6.3 for Windows

http://support.sas.com/archive/installation/admindoc/system_req/abm63_sreq.pdf

SAS Activity-Based Management Product Documentation

<http://support.sas.com/documentation/onlinedoc/abm/>

Support Microsoft

<http://support.microsoft.com>



THE
POWER
TO KNOW.

SAS FRANCE – DOMAINE DE GREGY - GREGY-SUR-YERRES - 77257 BRIE COMTE ROBERT - FRANCE

TEL. : +33(0) 1 60 62 11 11 FAX : +33(0) 1 60 62 11 99

www.sas.com/france

Copyright © 2008, SAS Institute Inc. Tous droits réservés.