

TELECHARGEMENT DE SAS® DEPUIS NOTRE SITE INTERNET

Depuis SAS® 9.2, vous pouvez télécharger les versions de SAS à partir de notre site internet. Cela vous permet de récupérer les produits et solutions SAS plus rapidement et sans attendre que les DVDs soient envoyés. Lorsque le téléchargement est terminé, vous disposez d'un dépôt à partir duquel vous pouvez installer SAS.

Caractéristiques :

Catégories : Installation
 OS : Windows, Unix, z/OS
 Version : SAS® 9.2, SAS® 9.3
 Vérifié en décembre 2011

Lorsque vous faites une demande pour obtenir SAS 9.2 ou SAS 9.3, vous recevez un mail de la part de « SAS Software Orders » comportant plusieurs informations :

- Les informations de votre licence,
- Les informations de votre commande avec la liste des produits demandés et leur date d'expiration,
- Les étapes à suivre pour télécharger et installer votre version de SAS.

Cet article décrit l'utilisation de SAS® Download Manager, l'outil permettant de récupérer le dépôt SAS, et le téléchargement des produits et solutions SAS 9.2 et SAS 9.3. Nous verrons que lors du téléchargement des produits SAS 9.3, nous pouvons choisir une partie du dépôt seulement.

Téléchargement de SAS Download Manager (SDM)

SAS Download Manager est l'application qui permet de télécharger SAS 9.2 et SAS 9.3. Afin de pouvoir l'utiliser, il est nécessaire de le télécharger depuis le lien suivant :

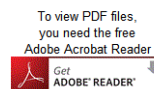
<http://www.sas.com/downloadmgr>

Lorsque vous êtes sur cette page, il faut choisir le système d'exploitation sur lequel sera utilisé SAS Download Manager et sélectionner « Request Download ».

SAS Download Manager Download Packages

SAS Download Manager download package is listed by platform in the table below. Selecting the *Request Download* button will allow you to see the license terms and download SAS Download Manager.

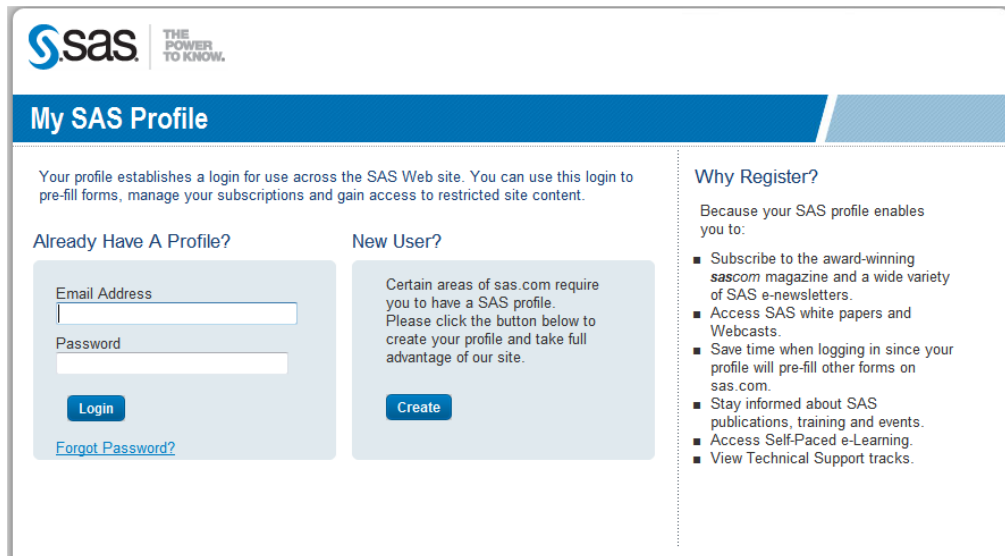
SAS Download Manager					
Platforms	File Name	Size	Release Date	README Formats	
64-bit Enabled AIX	esdclient_93370_r64_xx_web_1	82MB (compressed) 497MB (uncompressed)	2011-10	pdf, txt	Request Download
64-bit Enabled HP-UX	esdclient_93370_h64_xx_web_1	62MB (compressed) 497MB (uncompressed)	2011-10	pdf, txt	Request Download
64-bit Enabled Solaris	esdclient_93370_s64_xx_web_1	53MB (compressed) 497MB (uncompressed)	2011-10	pdf, txt	Request Download
HP-UX IPF	esdclient_93370_h6i_xx_web_1	99MB (compressed) 497MB (uncompressed)	2011-10	pdf, txt	Request Download
Linux	esdclient_93370_lnx_xx_web_1	49MB (compressed) 497MB (uncompressed)	2011-10	pdf, txt	Request Download
Linux for x64	esdclient_93370_lax_xx_web_1	49MB (compressed) 497MB (uncompressed)	2011-10	pdf, txt	Request Download
Macintosh	esdclient_93370_mac_xx_web_1.dmg	13MB (compressed) 497MB (uncompressed)	2011-10	pdf, txt	Request Download
Microsoft® Windows® for x64	esdclient_93370_wx6_xx_web_1.exe	32MB (compressed) 497MB (uncompressed)	2011-10	pdf, txt	Request Download
Solaris for x64	esdclient_93370_sax_xx_web_1	48MB (compressed) 497MB (uncompressed)	2011-10	pdf, txt	Request Download
Windows	esdclient_93370_win_xx_web_1.exe	32MB (compressed) 497MB (uncompressed)	2011-10	pdf, txt	Request Download
z/OS	esdclient_93370_mvs_xx_web_1.zos	16MB (compressed) 497MB (uncompressed)	2011-10	pdf, txt	Request Download



Attention, cet outil ne fonctionne pas sur Windows 2000 et Windows XP Home Edition. Si vous souhaitez avoir le dépôt sur ce type de machine, il faut :

- soit installer SAS Download Manager sur une machine dont le système d'exploitation est supporté, puis télécharger le dépôt. Ensuite, vous pourrez copier le dépôt sur Windows 2000 ou Windows XP Home Edition.
- soit utiliser le DVD de sauvegarde envoyé par votre gestionnaire de contrats.

En cliquant sur le bouton « Request Download », il vous sera demandé de vous authentifier. En effet, sur le site <http://support.sas.com>, il faut avoir un profil pour tout téléchargement (à l'exception des hotfixes). Si vous n'avez pas déjà de compte, il faudra se créer un profil, puis s'identifier.




Vous pouvez ensuite télécharger SAS Download Manager :

Download Area for SAS Download Manager for Microsoft® Windows® for x64

Check the [README \(pdf format\)](#) or [README \(txt format\)](#) before downloading or installing this software. This file provides the details of the tasks you will perform.

1. Click on the download button in the following table to download the desired file.

Description	File Name	Release Date	Size	README Formats	
SAS Download Manager	esdclient__93370__wx6__xx__web__1.exe	2011-10	32MB (compressed) 497MB (uncompressed)	pdf, txt	Download

To view PDF files, you need the free Adobe Acrobat Reader 

2. Create a subdirectory in your root or home directory. Double-click on the self-extracting file, esdclient__93370__wx6__xx__web__1.exe, to install the files.

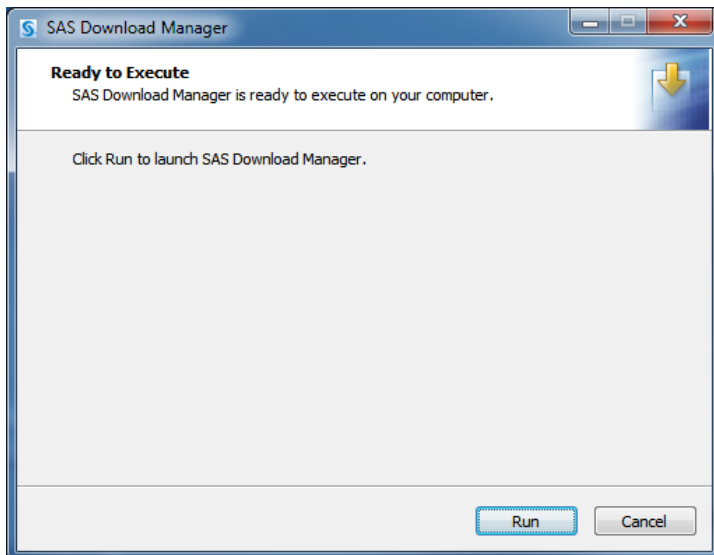
Lorsque le téléchargement est terminé, le fichier esdclient__93370__wx6__xx__web__1.exe se trouve dans le répertoire renseigné lors du download.

Il est à noter que pour cet article, la version de SAS Download Manager est celle d'octobre 2011 (version 93370) et pour une machine Windows 64 bit (wx6).

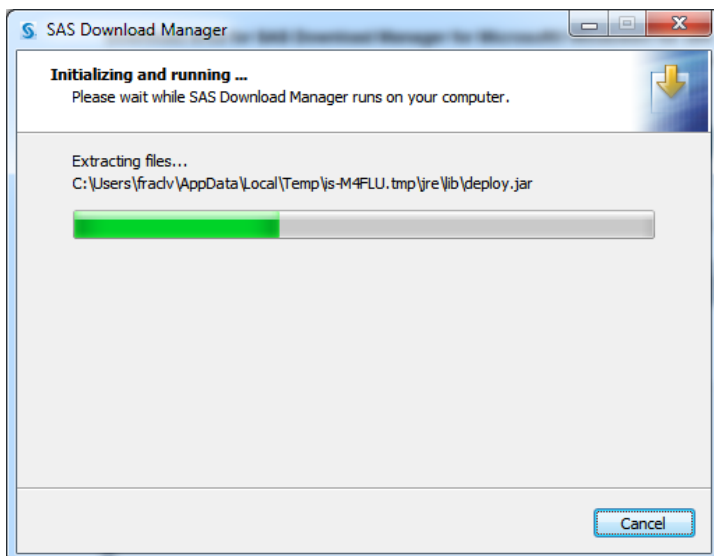
Il vous est donc possible de télécharger maintenant les versions de SAS 9.2 et 9.3 grâce à cet exécutable.

Téléchargement de SAS 9.2

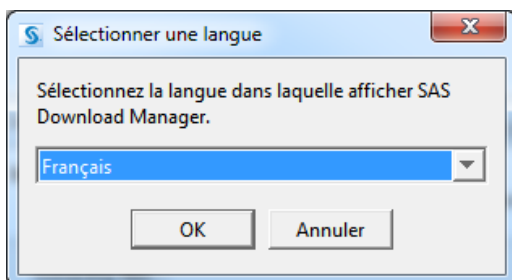
Pour démarrer SAS Download Manager, il suffit d'exécuter le fichier téléchargé, à savoir esdclient__93370__wx6__xx__web__1.exe. Vous obtenez alors l'écran suivant :



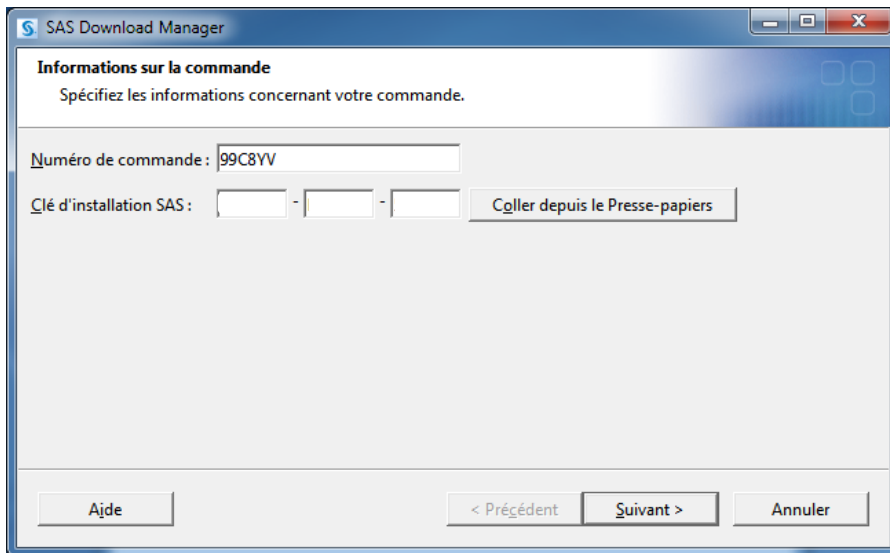
En sélectionnant, « Run » l'application s'initialise:



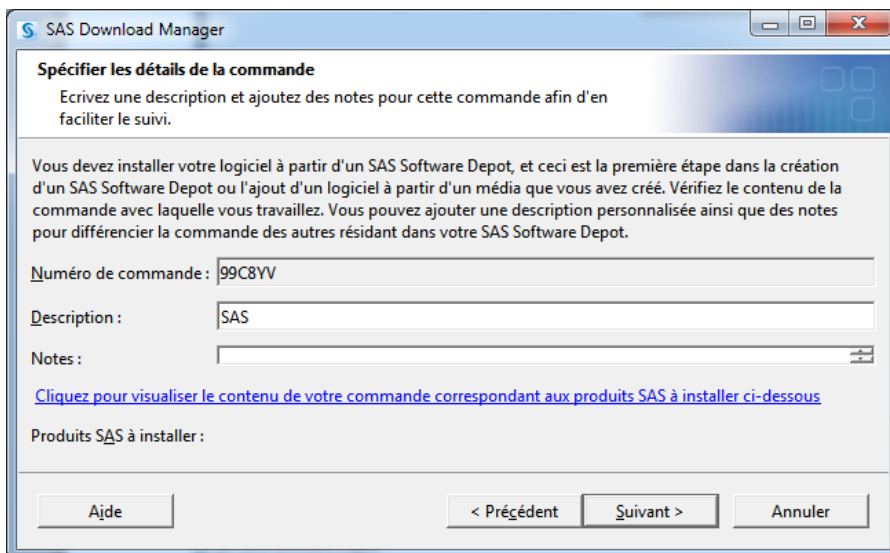
Vous pouvez ensuite choisir la langue utilisée pour les étapes de téléchargement :



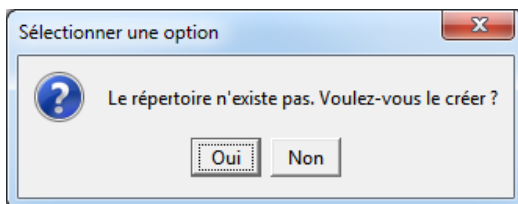
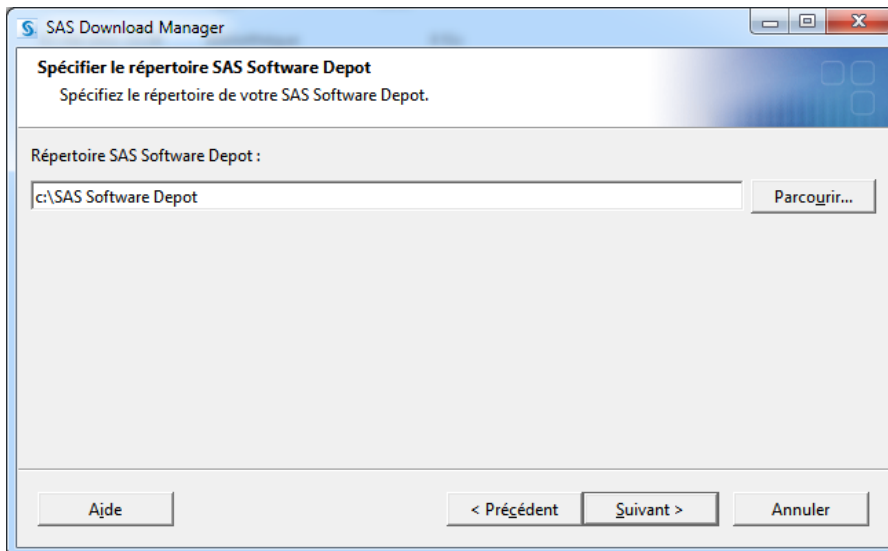
Vous obtenez l'écran où vous sont demandées les informations concernant votre licence, c'est-à-dire votre numéro de commande et votre clé d'installation qui sont spécifiés dans le mail « SAS Software Orders » :



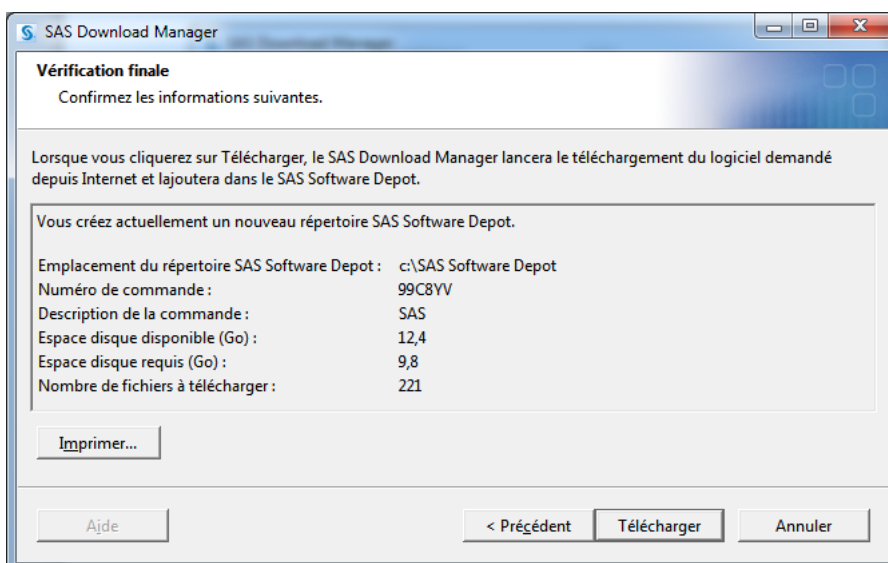
L'écran suivant est obtenu :



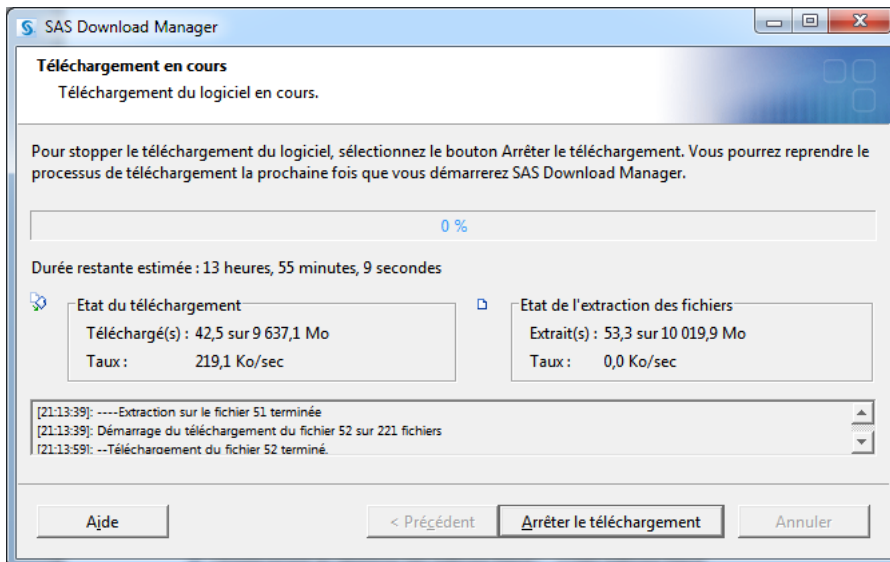
Vous spécifiez où vous souhaitez télécharger le dépôt (il est préférable que le chemin donné soit court, cf. [Installation Note 36058](#): The installation might fail when you install SAS® 9.2 Foundation from a SAS Software Depot if the fully qualified pathname is too long) :



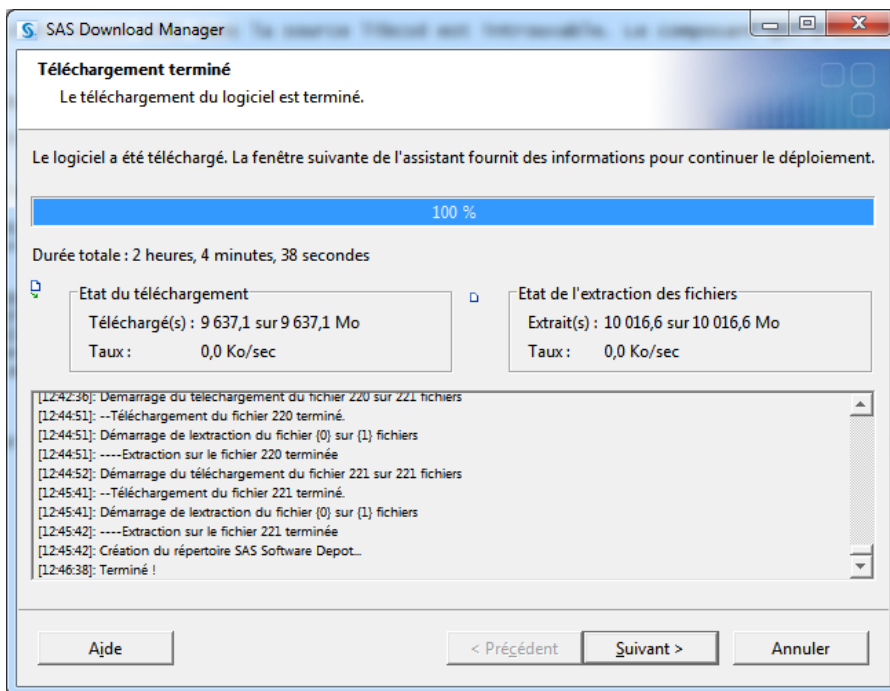
Vous arrivez à l'écran reprenant l'ensemble des informations avant téléchargement. Il ne reste plus qu'à cliquer sur le bouton « Télécharger » :



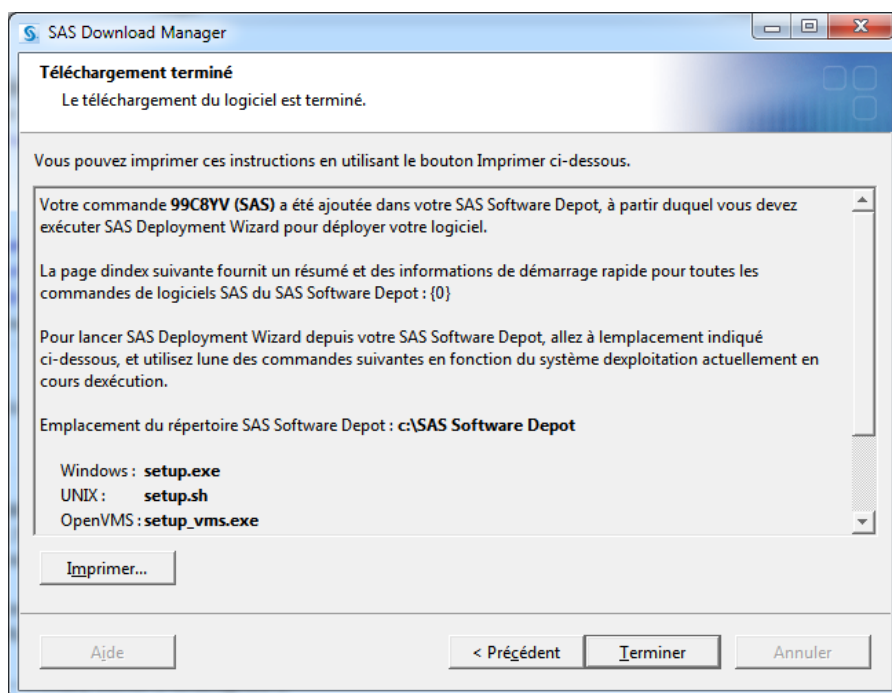
Vous pouvez suivre la progression de votre téléchargement avec l'écran suivant :



Lorsque le téléchargement est terminé, cette fenêtre s'affiche :

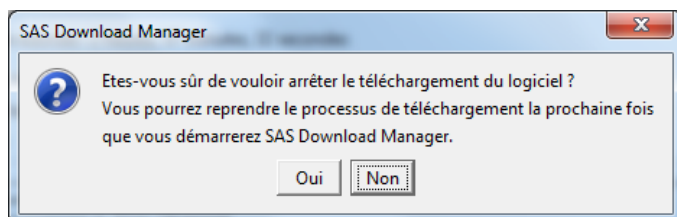


Et pour terminer, vous avez un récapitulatif du téléchargement :

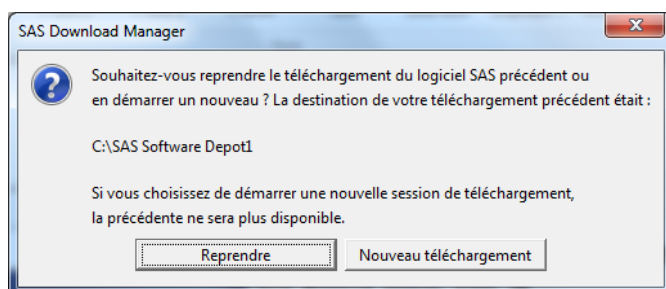


Vous avez ainsi un dépôt SAS 9.2 sur votre poste. Vous allez pouvoir installer cette version depuis le setup.exe du répertoire c:\SAS Software Depot\.

Remarque : Il est tout à fait possible d'arrêter un téléchargement en cours afin de le reprendre plus tard. En cliquant sur « arrêter le téléchargement », vous aurez la fenêtre suivante :



En choisissant « Oui », lors du prochain démarrage de SAS Download Manager, vous aurez l'écran suivant :



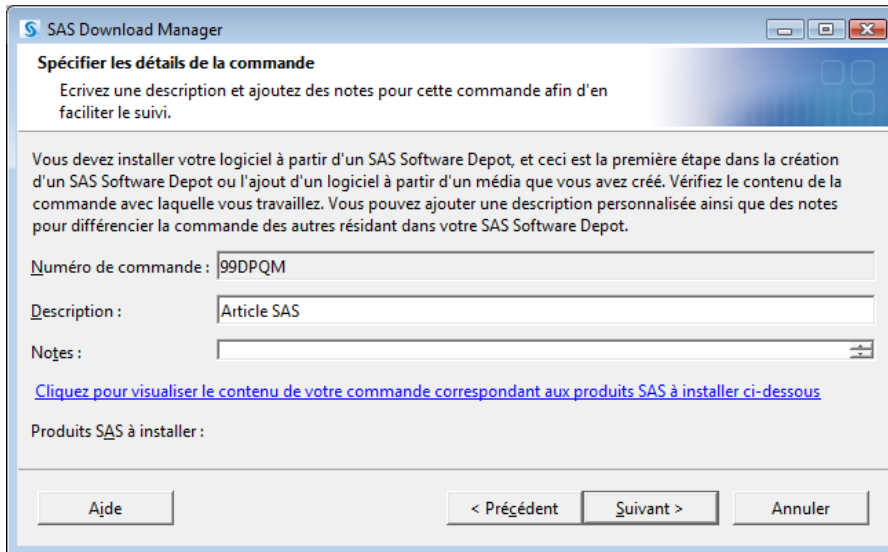
En choisissant « reprendre », vous pourrez ainsi finir de télécharger le dépôt.

Téléchargement de SAS 9.3

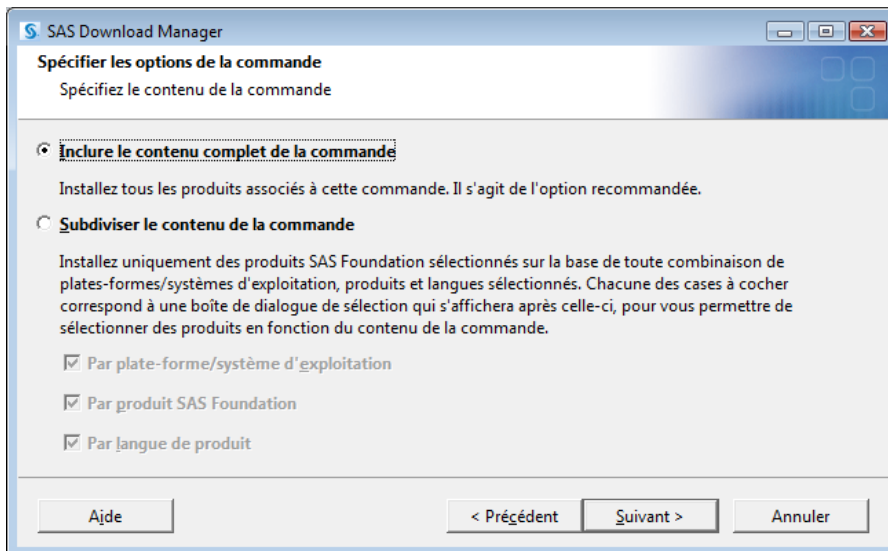
Nous différencions le téléchargement de SAS 9.2 et SAS 9.3 car vous avez en SAS 9.3 la possibilité de ne télécharger qu'une partie du dépôt et non pas la totalité (on parle de « sous-dépôt »). Nous allons donc voir le téléchargement complet et le téléchargement d'une partie du dépôt.

Téléchargement d'un dépôt SAS 9.3 complet

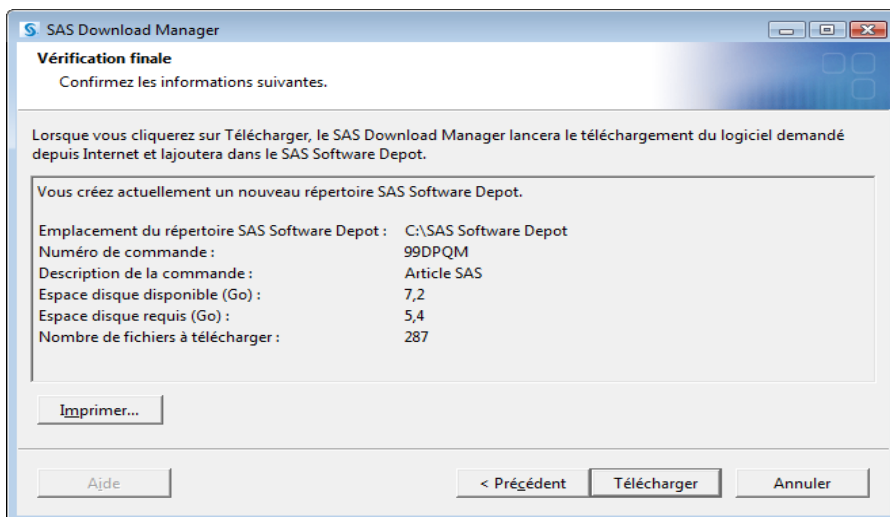
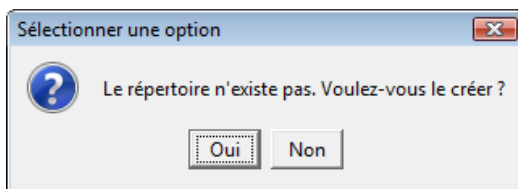
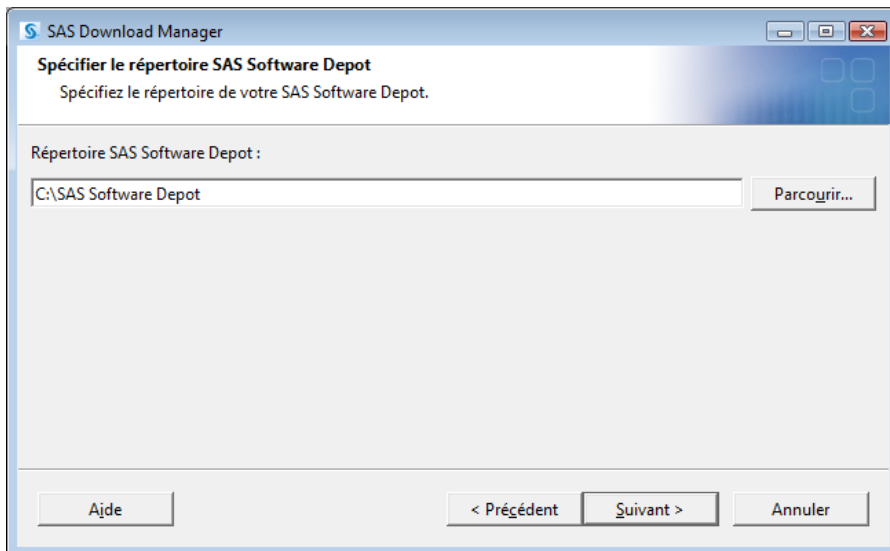
Les écrans sont les mêmes que précédemment jusqu'aux informations de la licence :

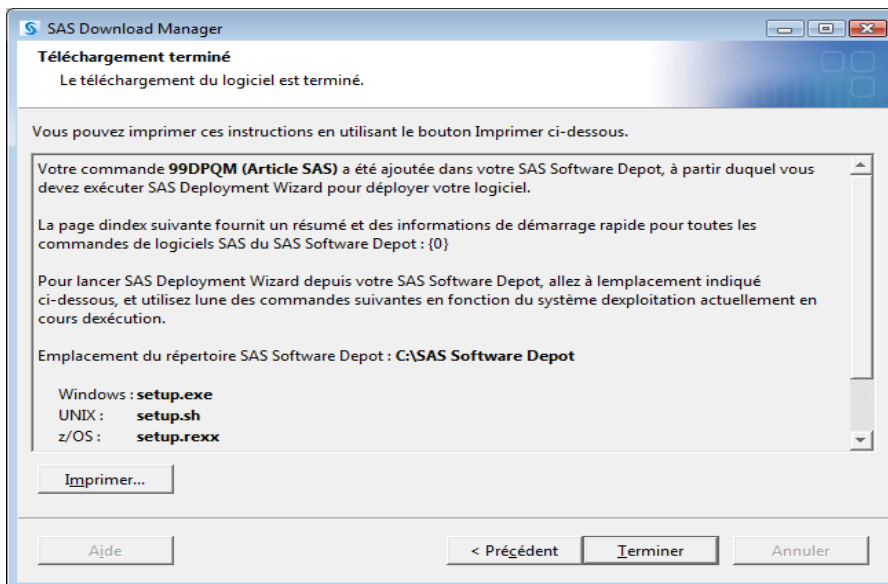
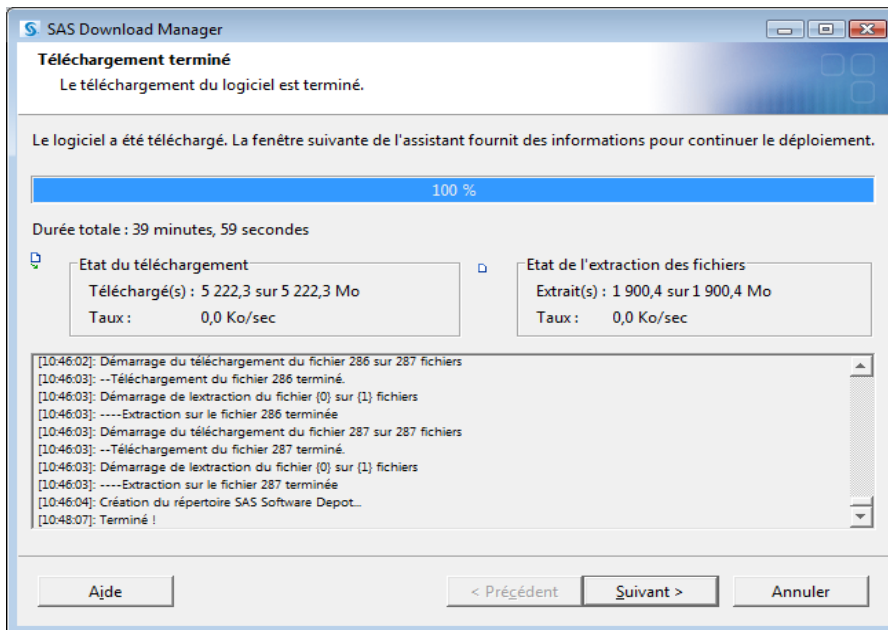


Vous obtenez l'écran :



Dans cet exemple, nous choisissons donc "Inclure le contenu complet de la commande". Nous reprenons ensuite, les mêmes écrans que lors du téléchargement du dépôt de SAS 9.2 :

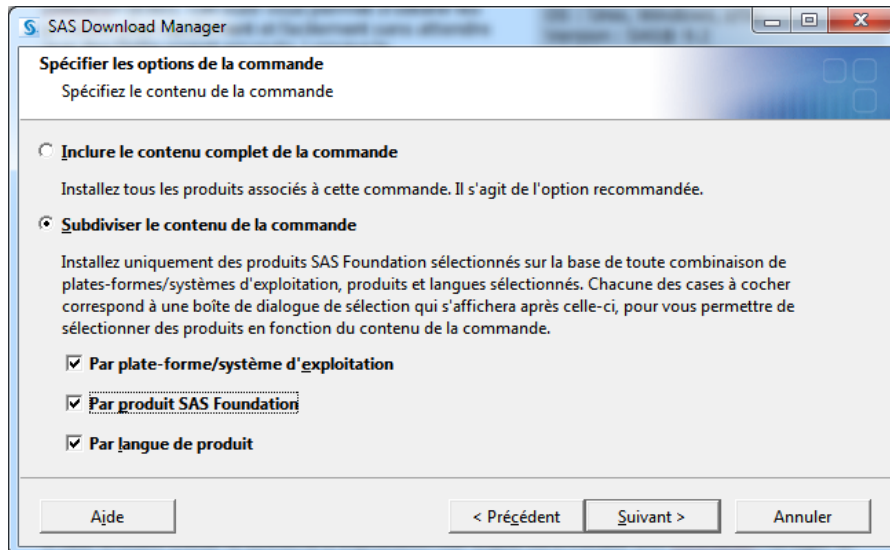




Il est donc maintenant possible d'installer SAS 9.3 à partir du dépôt complet se trouvant sous : « C:\SAS Software Depot ».

Téléchargement partiel de SAS 9.3 :

Pour ce téléchargement, les fenêtres sont les mêmes que précédemment jusqu'à la fenêtre suivante où nous choisissons « subdiviser le contenu de la commande ».

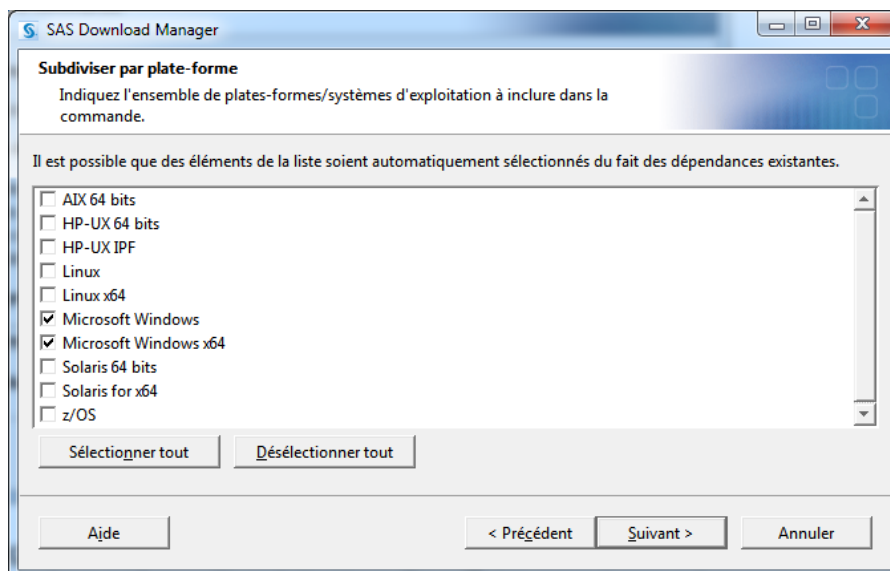


Il y a plusieurs façons de subdiviser le contenu du dépôt. Cela peut être fait :

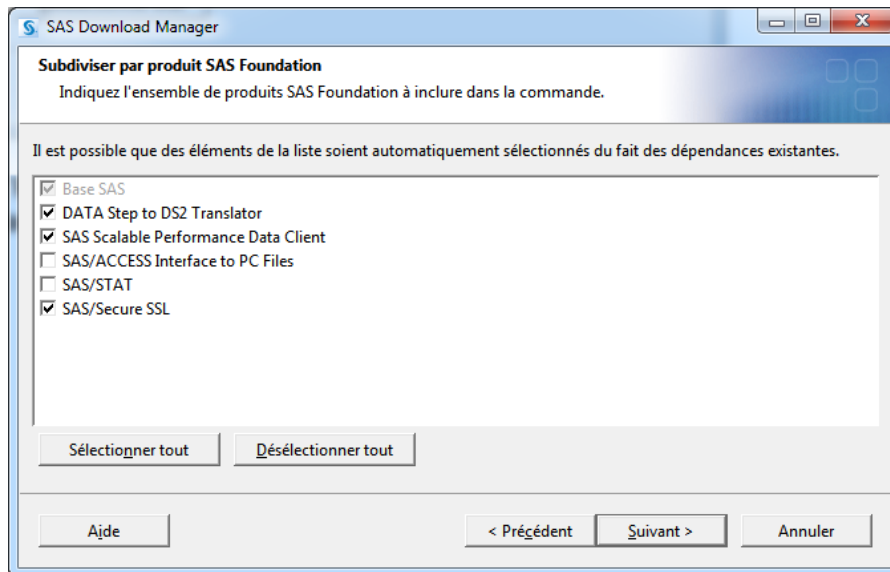
- en fonction du système d'exploitation. En effet une commande peut contenir plusieurs sites et plusieurs systèmes d'exploitation. Il est donc ainsi possible de faire un dépôt pour chaque plate-forme.
- par produit SAS® Foundation.
- par langue de produit.

En fonction de vos besoins, vous pouvez combiner les trois types de téléchargement partiel.

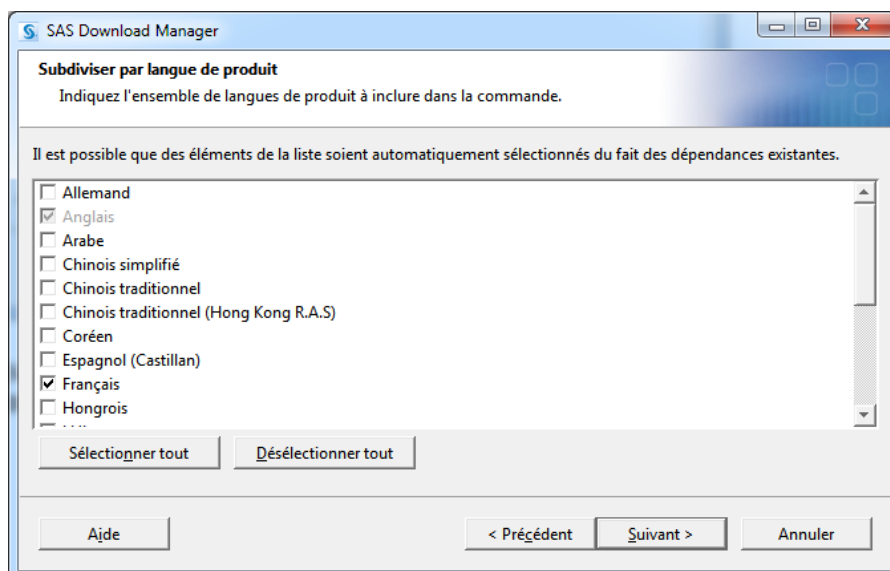
Lorsque « Par plate-forme/système d'exploitation » est coché, vous avez une liste reprenant les systèmes d'exploitation disponibles dans la commande :



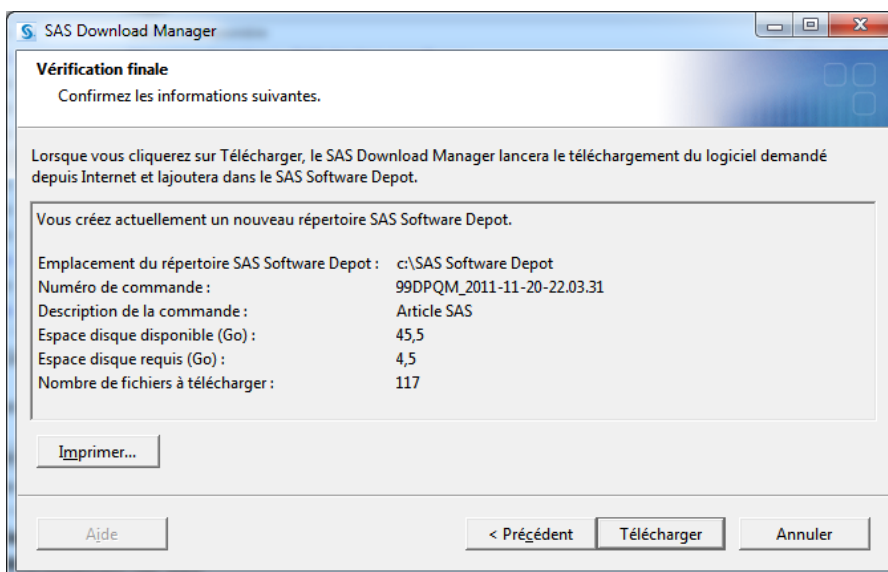
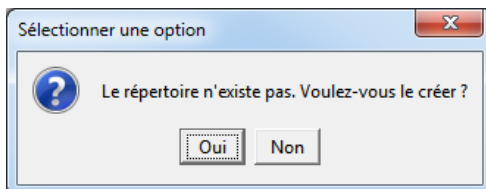
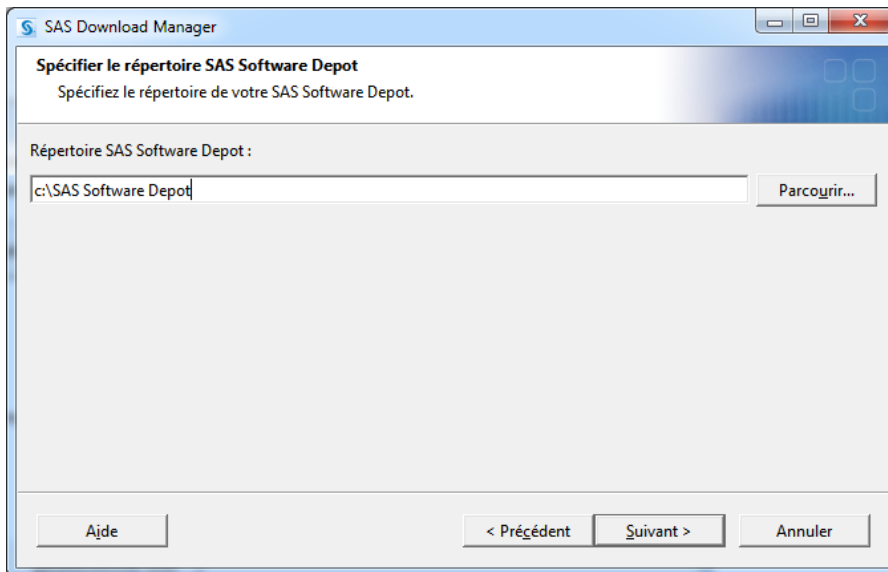
Lorsque le choix « Par produit SAS Foundation » est sélectionné, ce sont les modules SAS que vous pouvez choisir. Dans l'exemple, nous choisissons de ne pas prendre SAS/Access® to PC files et SAS/STAT®.



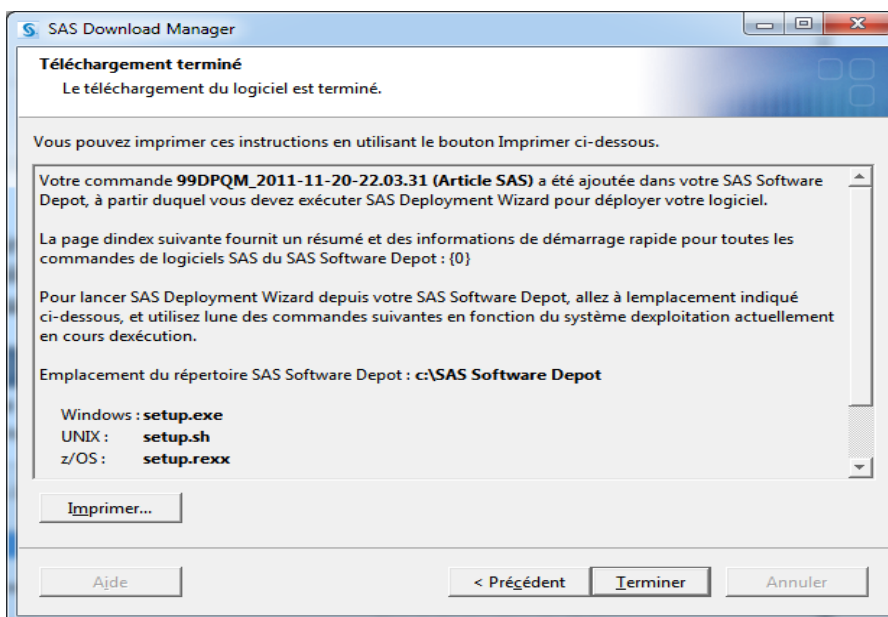
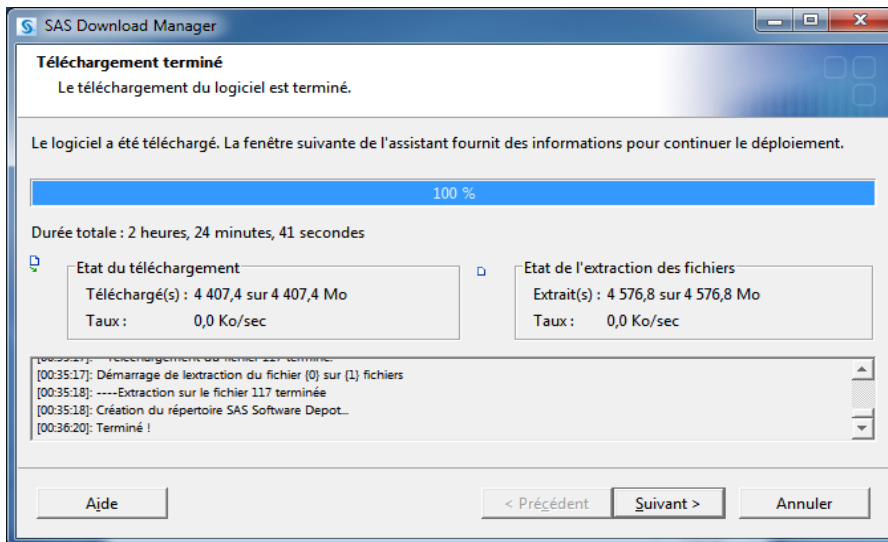
Lorsque « Par langue de produit » est choisi, vous pouvez sélectionner les langues que vous souhaitez avoir pour les produits. Dans notre cas, nous allons garder uniquement l'anglais et le français.



Ensuite nous reprenons les écrans classiques avec le chemin du dépôt :



Nous pouvons voir qu'avec les choix effectués, le téléchargement du dépôt partiel nécessite 4,5 GO d'espace disque alors que le dépôt complet en requierait 5,4 GO. Le téléchargement partiel est donc très intéressant dans le cas de commandes faisant plusieurs dizaines de gigas.



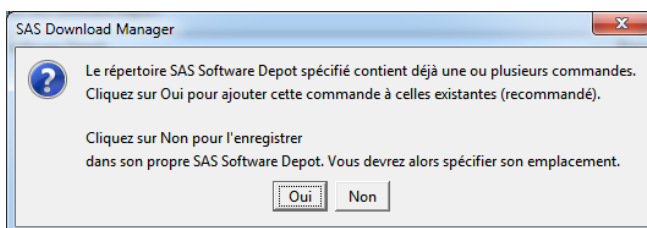
Ajout de composants à un dépôt existant

Il est possible d'ajouter des composants à un dépôt existant. Il y a plusieurs scénarios.

Mise à jour d'un dépôt complet

Vous avez téléchargé le dépôt complet et vous venez d'acquérir pour la même licence un nouveau produit ou module. Vous souhaitez le télécharger afin de mettre votre dépôt à jour. Cela est tout à fait possible. Il suffit de procéder comme si vous téléchargez le nouveau dépôt complet avec votre nouveau numéro de commande. Lorsque le chemin de téléchargement est demandé, il est nécessaire de spécifier le dépôt existant.

Vous obtenez ainsi l'écran :

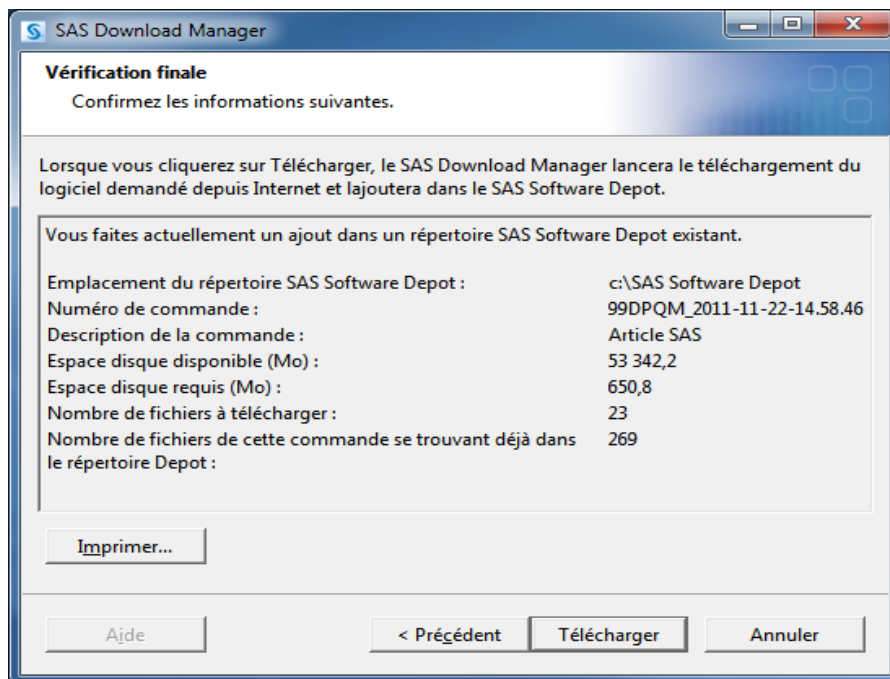


Ensuite vous avez les mêmes écrans que ceux vus précédemment.

Dans ce cas, seuls les produits et/ou modules non présents dans le dépôt existant seront téléchargés. Vous aurez ainsi un dépôt à jour.

Mise à jour d'un dépôt partiel

Vous avez la possibilité de mettre à jour un dépôt partiel à partir de votre numéro de commande initial. Vous pouvez télécharger le dépôt en partie ou complètement. Le principe est le même que celui vu dans les parties précédentes. Il faut également préciser le chemin du dépôt existant. Vous verrez dans fenêtre de vérification finale les informations concernant la mise à jour du dépôt :



Dans cet exemple, on ajoute 23 fichiers au dépôt correspondant à 650,8 MO.

En cas de problème

Si lors du téléchargement vous rencontrez des problèmes, vous pouvez dans un premier temps vous référer au document « [Usage Note 30950](#): General Information and Troubleshooting for Electronic Software Delivery ».

Les logs du téléchargement se situent :

- Pour Windows Vista, Windows 7, et Windows Server 2008 au niveau de :
C:\users\userid\AppData\local\sas\sasdeploymentwizard\
- Pour Windows XP et Windows Server 2003 au niveau de :
C:\Documents and Settings\userid\Local Settings\Application Data\SAS\SASDeploymentWizard\

Les fichiers en SAS 9.2 sont : SDW.log, sdwjni.log, SDWPREFS.txt, bootstrap.log

En SAS 9.3, les fichiers de logs sont : SDW_date-time.log, esdclient_date-time.log et sdwprefs.txt.

Vous pouvez par la suite, si vous n'avez pas trouvé l'explication au problème, faire une recherche sur le site <http://support.sas.com> avec l'erreur reçue, ou bien l'erreur présente dans l'une de ces logs.

Les problèmes les plus fréquents

- Vous avez atteint le nombre maximal de téléchargements autorisés. Par défaut, vous avez droit à 2 téléchargements. Si vous dépassez ce quota, alors vous recevrez cette erreur :

« Maximum number of downloads for this order has been exceeded ». Pour pouvoir à nouveau télécharger, il faut contacter votre gestionnaire de contrats ou le Support Clients.

- Le pare-feu bloque le téléchargement. Dans ce cas, il faut qu'il autorise l'accès à ces sites :

support.sas.com
esd.sas.com
npc.esd.sasinstitute.net
inh.esd.sasinstitute.net
hq.esd.sasinstitute.net
bwp1.esd.sasintitute.net
bwp2.esd.sasinstitute.net

- Le proxy bloque le téléchargement. Pour s'assurer que le proxy ne pose pas de problème, il faut que vous puissiez accéder à ce site <http://esd.sas.com/hello>

Normalement, une page devrait s'afficher avec les informations suivantes :
Hello _votre_ip_, my name is esd.sas.com My time is _date et heure_

- Un anti-virus empêche le téléchargement. Pour télécharger le dépôt, il faut paramétrer l'anti-virus. La note suivante détaille la procédure à suivre pour Mc Afee : [Usage Note 31427](#): An "Access is denied" or "Copy Failure" error message occurs when copying a SAS Software Depot or admin/client image to a network

Vérification du contenu du dépôt

Lors que vous avez téléchargé le dépôt, il est possible d'en vérifier le contenu avec l'utilitaire SAS Software Depot Checker. La [Usage Note 38236](#) « Validating the SAS® 9.2 and SAS® 9.3 software depots on Windows using the SAS Software Depot Checker » donne accès à cet outil et toutes les informations nécessaires à son utilisation.

Éléments à transmettre au support

Si malgré les informations précédentes votre problème persiste ou si vous rencontrez un problème à l'installation de SAS, vous pouvez nous écrire à support@sas.com, en attachant à votre message l'erreur reçue, et les fichiers de logs indiqués précédemment.

Les documentations sont présentes sur la page [Install Center](#) du site Internet du support américain. Les documents [QuickStart Guide: SAS 9.3 Basic Deployments using Electronic Software Delivery](#), [QuickStart Guide: SAS 9.3 Planned Deployments using Electronic Software Delivery](#) et [SAS Deployment Wizard and SAS Deployment Manager 9.3: User's Guide](#) sont importants. Ceux pour SAS 9.2 sont disponibles dans [Installation Note 36553](#). Ces documentations reprennent et détaillent les différentes informations vues dans cet article. En cas de question sur le téléchargement du dépôt, la [Usage Note 30882](#) recense toutes les FAQ. Les documents [Le SAS® Software Depot en version 9.3](#) et [Le SAS Software Depot - SAS 9.2](#), vous permettent, quant à eux, d'en savoir plus sur le dépôt SAS que vous avez.

Vous avez maintenant, toutes les informations nécessaires pour procéder à l'installation de SAS 9.2 et SAS 9.3.

Clarisse Audoucet
Consultant Support Clients