

LE SAS SOFTWARE DEPOT

Depuis SAS®9, l'ensemble des logiciels SAS peuvent être installés depuis un unique répertoire : le SAS Software Depot. Il contient tous les exécutables permettant d'installer les produits qui sont sous licence.

Caractéristiques :

Catégories : Installation
OS : Unix, Windows, z/OS
Version : SAS® 9.2
Vérifié en avril 2010

Sommaire

Qu'est-ce qu'un dépôt ?.....	1
Que contient-il ?.....	1
Comment le télécharger ?.....	2
La gestion du dépôt avec SAS Deployment Wizard.....	2
1. Mode administrateur : « Gérer ce SAS Software Depot »	4
2. Mode administrateur : « Créer un nouveau SAS Software Depot »	6
a) Créer un dépôt standard	9
b) Créer un dépôt clients.....	10
c) Créer un dépôt individuel	15
Documents utiles.....	18

Qu'est-ce qu'un dépôt ?

Avec les versions 6.12, 8.1, 8.2 et 9.1 de SAS, vous receviez des CD d'installation, et une licence à part.

Avec SAS 9.1, la notion de dépôt a été introduite : il s'agit de dupliquer sur un disque physique le contenu des CD. Le dépôt permet alors d'installer SAS (ou un autre produit) sans avoir à manipuler à nouveau les CD, dès lors qu'il est accessible depuis le poste où SAS doit être installé. Nous avons écrit un article à ce sujet dans la [newsletter n° 15](#) (http://www.sas.com/offices/europe/france/services/support/download/allo_support_15_bd.pdf).

Avec SAS 9.2, le dépôt peut être téléchargé depuis notre site Internet. C'est désormais le mode de diffusion standard. Un DVD de backup vous sera systématiquement envoyé dans les semaines suivant la mise à disposition du lien de téléchargement.

Il est toujours possible de demander un DVD plutôt qu'un lien de téléchargement. Le DVD contiendra alors le dépôt.

Que contient-il ?

Le dépôt contient les exécutables permettant d'installer :

- Les produits contenus dans la licence. Si la licence ne contient que SAS Foundation, alors le dépôt ne permettra d'installer que SAS Foundation. Si la licence contient un package, comme SAS Enterprise DI Server, alors le dépôt contiendra tous les produits inclus dans cette offre.
- Les produits tiers, comme Platform LSF, Platform Process Manager, MySQL. Ils sont présents uniquement si l'architecture ciblée nécessite ces produits.
- Quelques produits annexes qui peuvent vous être utiles, qui ne nécessitent pas de licence particulière, et qui sont systématiquement présents dans le dépôt (le SAS Universal Viewer par exemple).
- [SAS Migration Utility](http://support.sas.com/rnd/migration/utility/index.html) (<http://support.sas.com/rnd/migration/utility/index.html>), qui permet de migrer les configurations des environnements de type SAS Intelligence Platform.

Il contient en outre :

- Le « SAS Installation Data », autrement dit le fichier de licence (~\sid_files\sas92_XXX.txt)
- La liste exhaustive des produits présents dans le dépôt et leur version (~\install_doc\XXX\ordersummary.html)
- Un document vous guidant pour débiter l'installation (~\install_doc\XXX\quickstart.html)
- Un rappel du contenu de la commande (~\install_doc\XXX\soi.html)

Chaque dépôt est propre à une licence donnée. Si vous avez plusieurs licences, alors vous aurez autant de dépôts.

Comment le télécharger ?

Lorsque le gestionnaire de contrats génère votre licence, le dépôt est immédiatement créé. Il envoie alors un mail à la personne désignée comme « SAS Installation Representative ». Ce mail contient :

- les informations nécessaires au téléchargement : le n° de commande (« Order number »), la clé d'installation (« SAS Installation key »), l'adresse web à partir de laquelle télécharger le dépôt.
- un rappel du contenu de la commande.

L'article « Comment télécharger SAS® 9.2 depuis notre site internet ? » (http://www.sas.com/offices/europe/france/services/support/articles/US200809_a1.html) détaille les étapes à suivre pour télécharger le dépôt.

Quelques semaines après la mise à disposition du lien permettant de télécharger le dépôt, vous recevrez un DVD contenant le dépôt dans son intégralité.

Il est possible de refuser le téléchargement : dans ce cas, le gestionnaire de contrats demande qu'un DVD soit créé et envoyé au SAS Installation Representative par courrier. Le DVD arrive alors sous 10 jours.

La gestion du dépôt avec SAS Deployment Wizard

Le SAS Deployment Wizard est l'assistant de déploiement des solutions SAS. Outre l'installation de SAS, il permet d'effectuer différentes actions sur le dépôt :

- Changer son intitulé et ajouter des commentaires
- Le supprimer
- Créer une image Média afin de le dupliquer sur un DVD ou un CD
- Créer un nouveau dépôt :
 - o Dupliquer le dépôt existant
 - o Créer une image disque afin de réaliser une installation en serveur de fichier
 - o Copier une partie du dépôt

Le SAS Deployment Wizard est présenté plus en détails dans l'article « Installation de SAS Foundation 9.2 »

(http://www.sas.com/offices/europe/france/services/support/articles/US2010_Q2_installation-sas-foundation_9.2.html).

L'exécutable du SAS® Deployment Wizard est à la racine du dépôt : ~_chemin vers le dépôt_setup.exe .

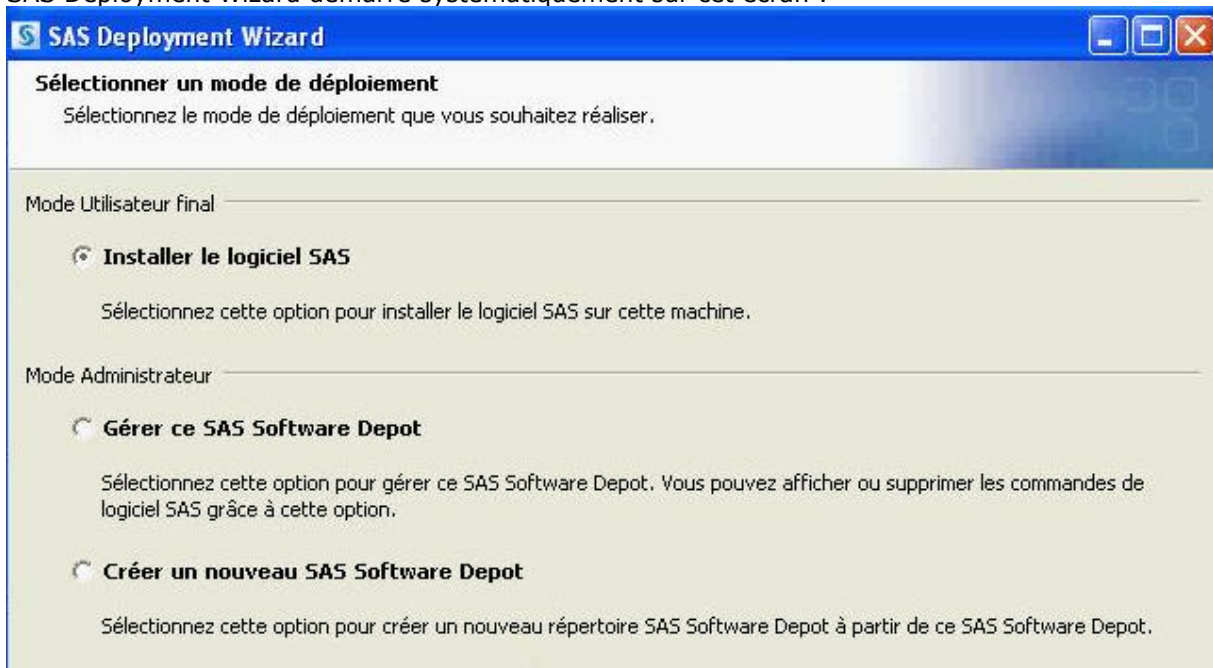
Cette mire vous fait patienter jusqu'au choix de la langue de l'assistant :



Vous pouvez alors choisir la langue de démarrage de l'assistant :



SAS Deployment Wizard démarre systématiquement sur cet écran :



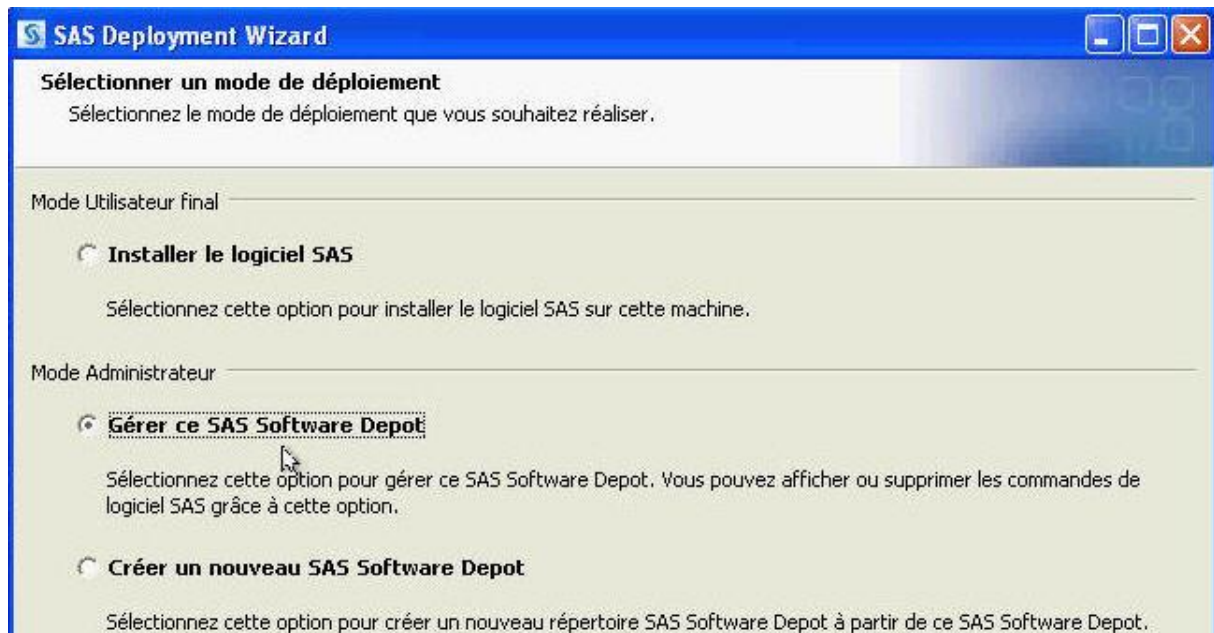
Le « Mode utilisateur final : Installer le logiciel SAS » est détaillé dans l'article « [Installation de SAS Foundation 9.2](http://www.sas.com/offices/europe/france/services/support/articles/US2010_Q2_installation-sas-foundation_9.2.html) »
(http://www.sas.com/offices/europe/france/services/support/articles/US2010_Q2_installation-sas-foundation_9.2.html).

1. *Mode administrateur : « Gérer ce SAS Software Depot »*

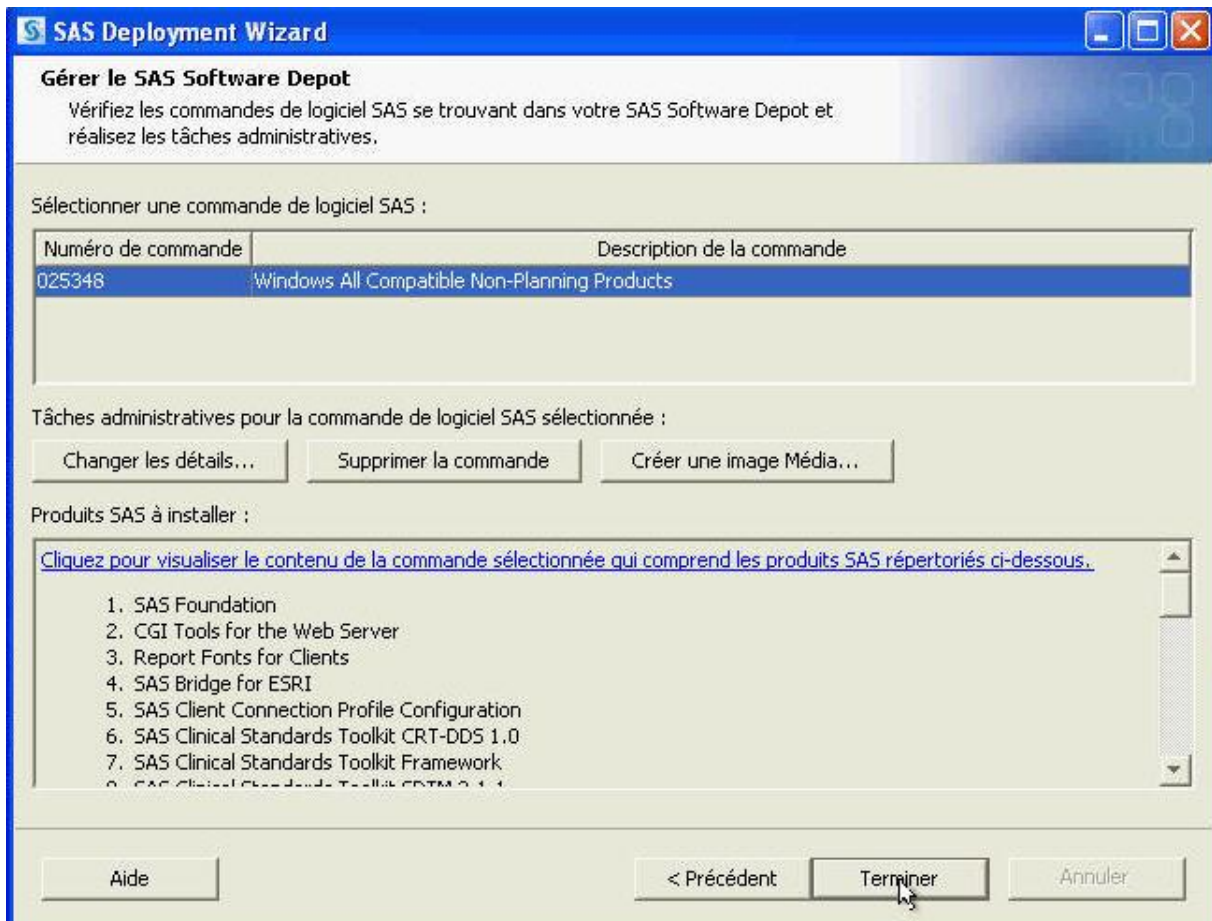
En faisant ce choix, vous pourrez :

- Changer l'intitulé du dépôt et ajouter des commentaires
- Supprimer le dépôt
- Créer une image Média afin de dupliquer le dépôt sur un DVD ou un CD

L'utilisateur sélectionne « Gérer ce SAS Software Depot » puis clique sur « Suivant » :



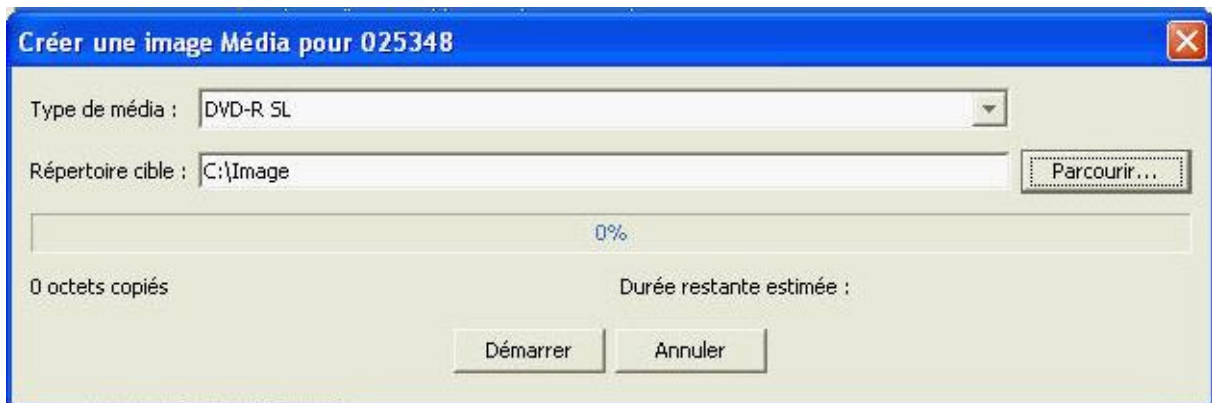
L'écran « Gérer le SAS Software Depot » liste les produits inclus dans la commande, et vous propose 3 actions qui ouvriront chacune un écran distinct :



- Si l'utilisateur clique sur « Changer les détails... », il pourra modifier la description de la commande et y ajouter ses notes personnelles :



- Si l'utilisateur clique sur « Supprimer la commande », alors le dépôt sera supprimé.
- Si l'utilisateur clique sur « Créer une image media... », il pourra préparer la création d'un DVD ou d'un CD :



2. Mode administrateur : « Créer un nouveau SAS Software Depot »

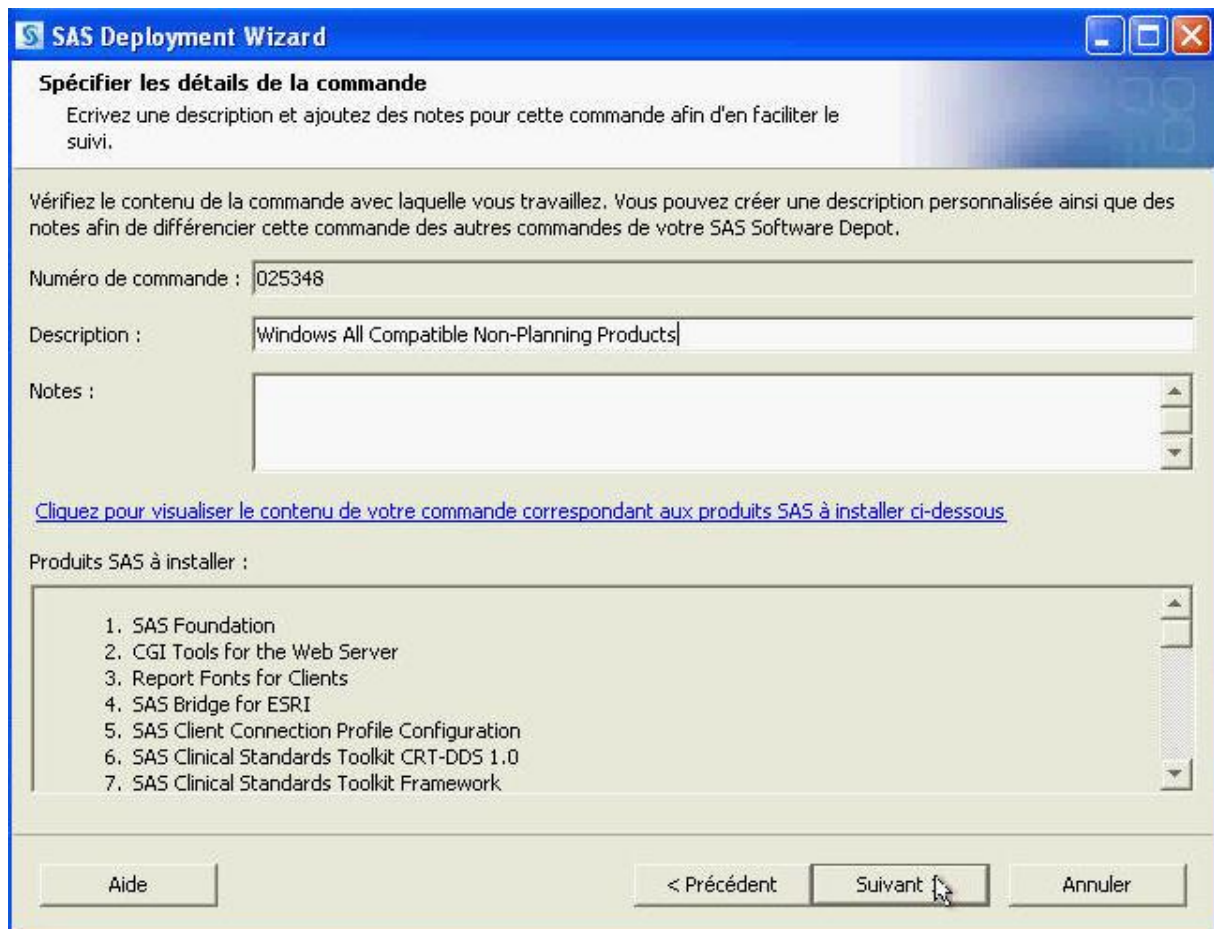
Selon le type de commande, les écrans seront différents. Pour en savoir plus sur le type de commande, vous pouvez consulter l'article « Installation de SAS Foundation 9.2 » (http://www.sas.com/offices/europe/france/services/support/articles/US2010_Q2_installation-sas-foundation_9.2.html).

- Si votre type de commande est basique, vous pourrez créer 3 types de dépôts :
 - o Standard : il s'agit d'une copie du dépôt
 - o Clients : pour installer SAS Foundation sur un disque du réseau. C'est le mode serveur de fichier : les utilisateurs n'auront pas SAS installé sur leurs postes, mais accéderont à une installation distante
 - o Individuels: le dépôt est copié sur un répertoire, mais pas dans son intégralité dans la mesure où l'on va sélectionner les modules de SAS Foundation disponibles dans ce dépôt (les autres produits de la commande étant inclus tels quels dans ce nouveau dépôt).
- Si votre type de commande est planifié, alors vous pourrez uniquement dupliquer le dépôt (« dépôt standard »).

1) Sélectionnez « Créer un nouveau SAS Software Depot », puis cliquez sur « Suivant » :



2) Une synthèse liste les produits inclus dans le dépôt. Cliquez sur « Suivant » :



The screenshot shows the 'SAS Deployment Wizard' window with the title 'Spécifier les détails de la commande'. The instructions state: 'Ecrivez une description et ajoutez des notes pour cette commande afin d'en faciliter le suivi.' Below this, there is a text box for 'Numéro de commande' containing '025348', a text box for 'Description' containing 'Windows All Compatible Non-Planning Products', and a larger text area for 'Notes'. A blue hyperlink reads: 'Cliquez pour visualiser le contenu de votre commande correspondant aux produits SAS à installer ci-dessous'. Below the link, a list titled 'Produits SAS à installer' contains the following items: 1. SAS Foundation, 2. CGI Tools for the Web Server, 3. Report Fonts for Clients, 4. SAS Bridge for ESRI, 5. SAS Client Connection Profile Configuration, 6. SAS Clinical Standards Toolkit CRT-DDS 1.0, and 7. SAS Clinical Standards Toolkit Framework. At the bottom, there are three buttons: 'Aide', '< Précédent', and 'Suivant', with a mouse cursor pointing to the 'Suivant' button. An 'Annuler' button is also present to the right of 'Suivant'.

3) Ensuite :

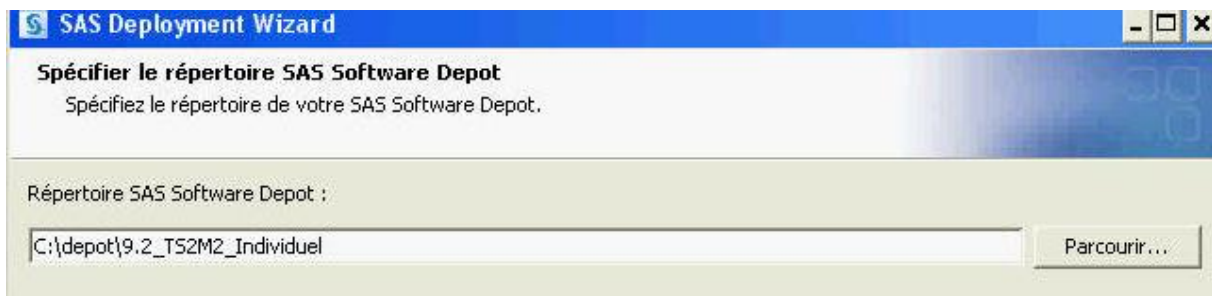
- S'il s'agit d'une installation dite basique, vous aurez l'écran suivant proposant 3 choix : standard, clients ou individuels.
- S'il s'agit d'une installation planifiée, vous n'aurez pas ce choix à faire. C'est le dépôt standard qui sera créé. Vous n'aurez donc pas cet écran.

Dans le cas d'une installation basique, vous avez le choix entre 3 options, qui sont détaillées dans les paragraphes suivants. Faites votre choix, puis cliquez sur « Suivant » :

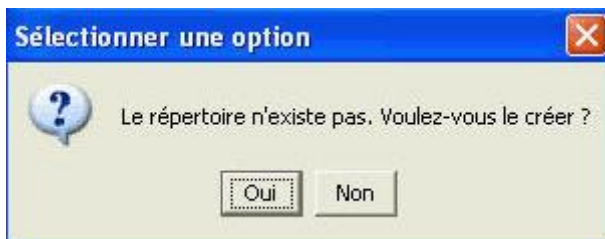


- 4) Quel que soit votre type de commande (basique ou planifiée), et quelle que soit l'option choisie, les quelques écrans qui suivent sont identiques.

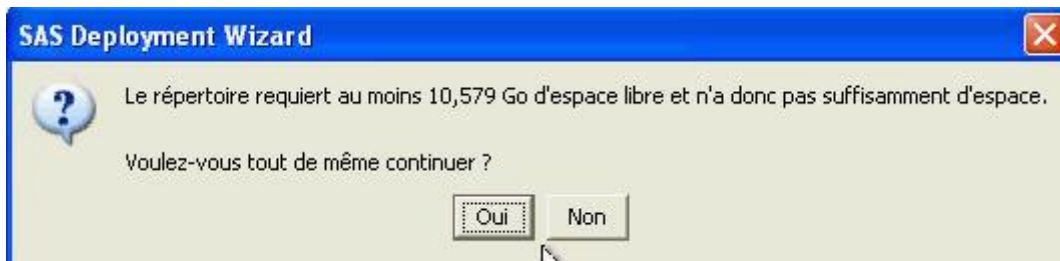
Spécifiez le répertoire où le dépôt sera créé, puis cliquez sur « Suivant » :



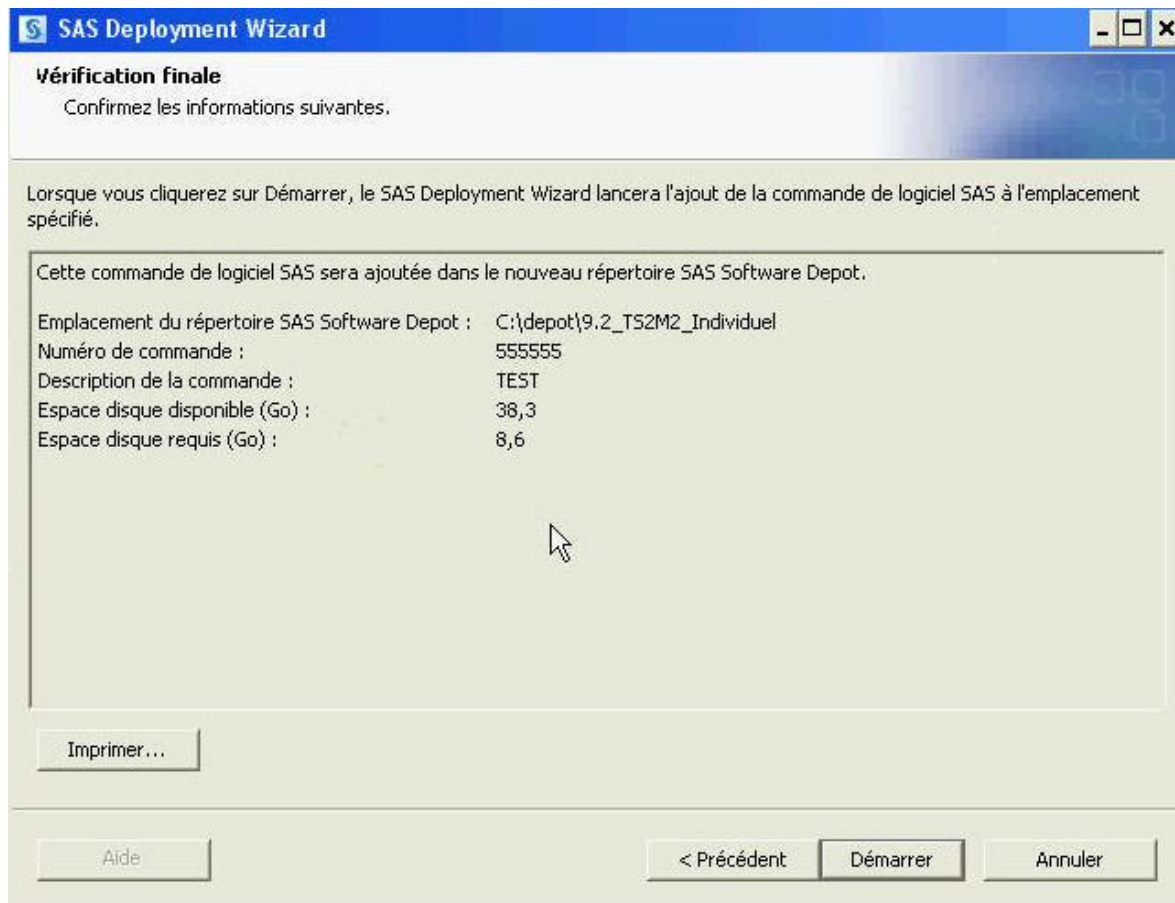
Si le répertoire n'existe pas, il faudra confirmer que l'assistant doit le créer :



- 5) S'il n'y a pas assez d'espace disque, vous en serez averti :



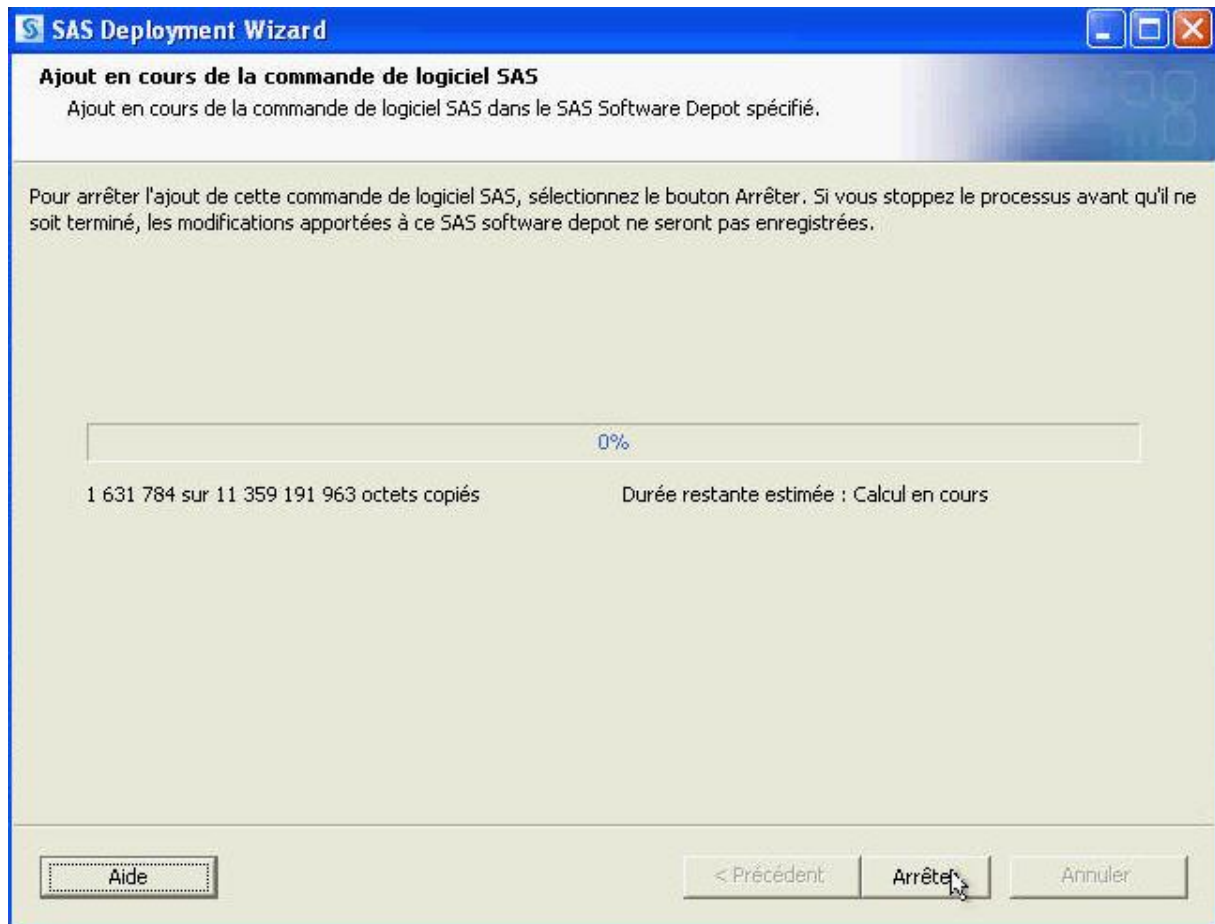
- 6) Vous pourrez ensuite vérifier les informations qui ont été données, puis démarrer la création du nouveau dépôt en cliquant sur « Démarrer » :



a) [Créer un dépôt standard](#)

Si vous faites une installation planifiée, ou bien si vous avez choisi de créer un dépôt standard, alors un nouveau dépôt sera créé à l'endroit souhaité. Il sera strictement identique au dépôt qui est en cours d'utilisation par SAS Deployment Wizard.

En cliquant sur « Démarrer », la copie commencera. Vous pourrez suivre l'avancée du traitement :



Si vous stoppez la copie, vous ne pourrez pas la reprendre ultérieurement : il faudra supprimer la copie inachevée, et recommencer.

b) Créer un dépôt clients

Ce choix n'est possible qu'avec une installation basique.

Si vous avez choisi de créer un dépôt clients, alors SAS Foundation sera installé dans le répertoire de votre choix, sur le réseau de votre entreprise. Les utilisateurs pourront lancer SAS directement depuis cette installation, après avoir vérifié et installé les pré-requis sur leur machine, et éventuellement l'éditeur amélioré (SAS Enhanced Editor).

Dans les versions précédentes de SAS, il fallait installer certains modules sur le réseau, et une partie sur chaque poste client. Avec SAS 9.2, la partie cliente est moins volumineuse voire inexistante : SAS Foundation réside entièrement sur le réseau, le poste client devra seulement respecter les pré-requis. Pour plus de confort d'utilisation, on pourra installer également l'éditeur amélioré en local. Pour en savoir plus, vous pouvez consulter l'article « Installation de SAS Foundation 9.2 »

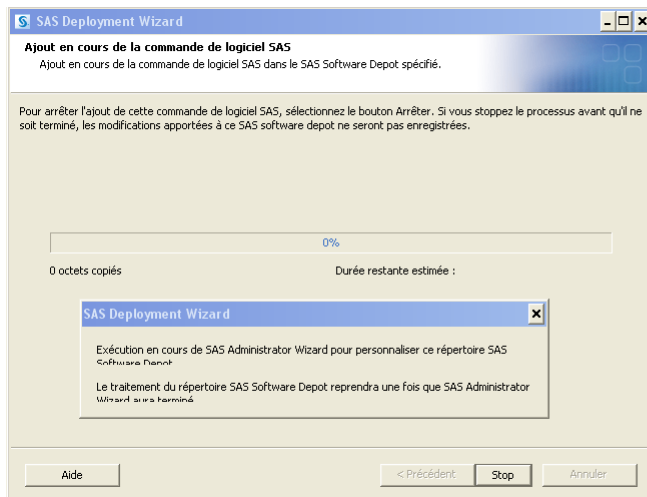
(http://www.sas.com/offices/europe/france/services/support/articles/US2010_Q2_installation-sas-foundation_9.2.html).

En cliquant sur « Démarrer », deux traitements vont commencer en parallèle :

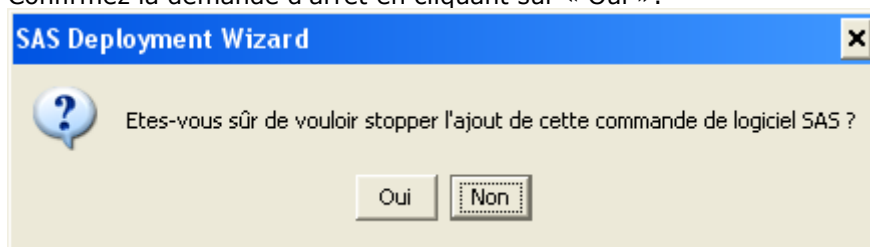
- La fenêtre « Ajout en cours de la commande de logiciel » va rester active, et va commencer une copie du dépôt. Cette étape est un dysfonctionnement, actuellement traité pour une prochaine correction. La copie du dépôt va écraser l'installation de SAS, il faut donc l'interrompre
- Le « SAS Administrator wizard » démarre et va vous assister pour créer l'image disque.

Voici les étapes à suivre pour réussir la création du dépôt client :

- 1) Cliquez sur « Démarrer » depuis l'écran « Vérification finale ».
- 2) En déplaçant la fenêtre « SAS Administrator wizard », vous constaterez que la fenêtre « Ajout en cours de la commande de logiciel » est toujours active. Cliquer sur « Arrêter » ou « Stop » (le terme sera différent selon la version du dépôt).

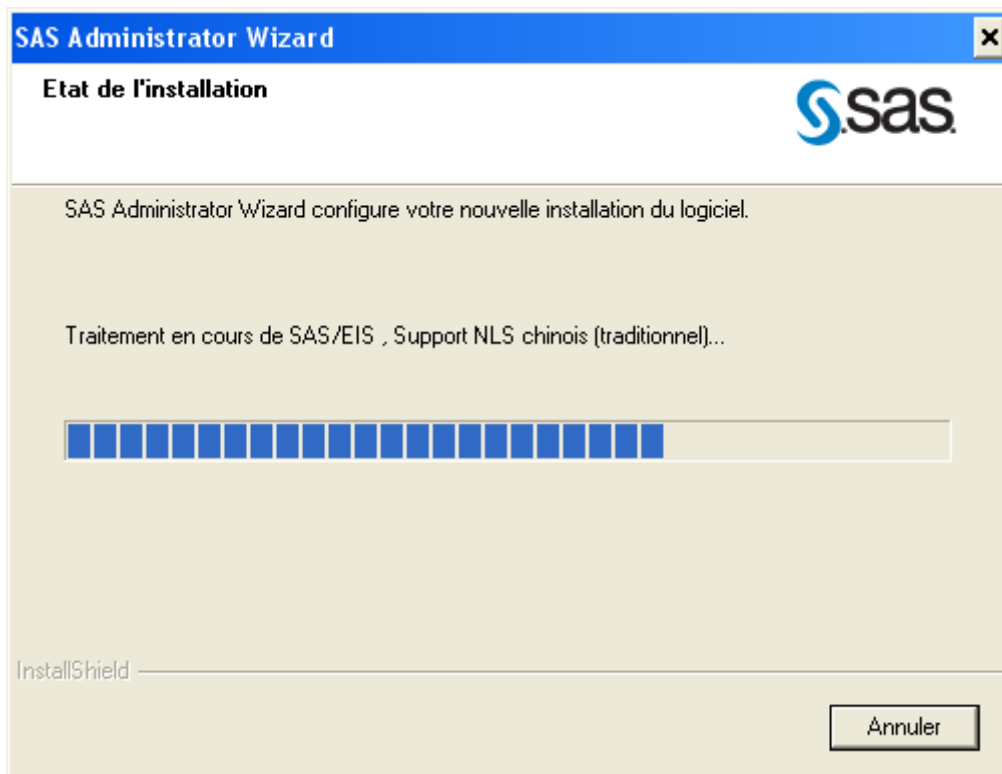


3) Confirmez la demande d'arrêt en cliquant sur « Oui » :

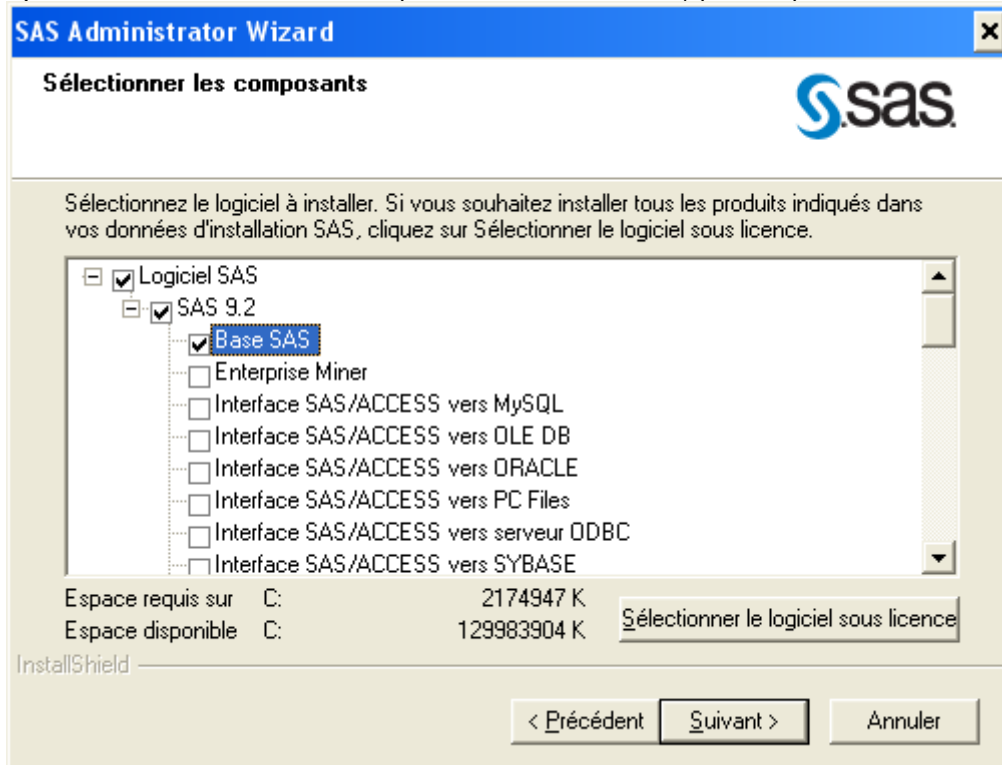


4) Puis retournez dans la fenêtre « SAS Administrator Wizard ». Cliquez sur « Suivant » :

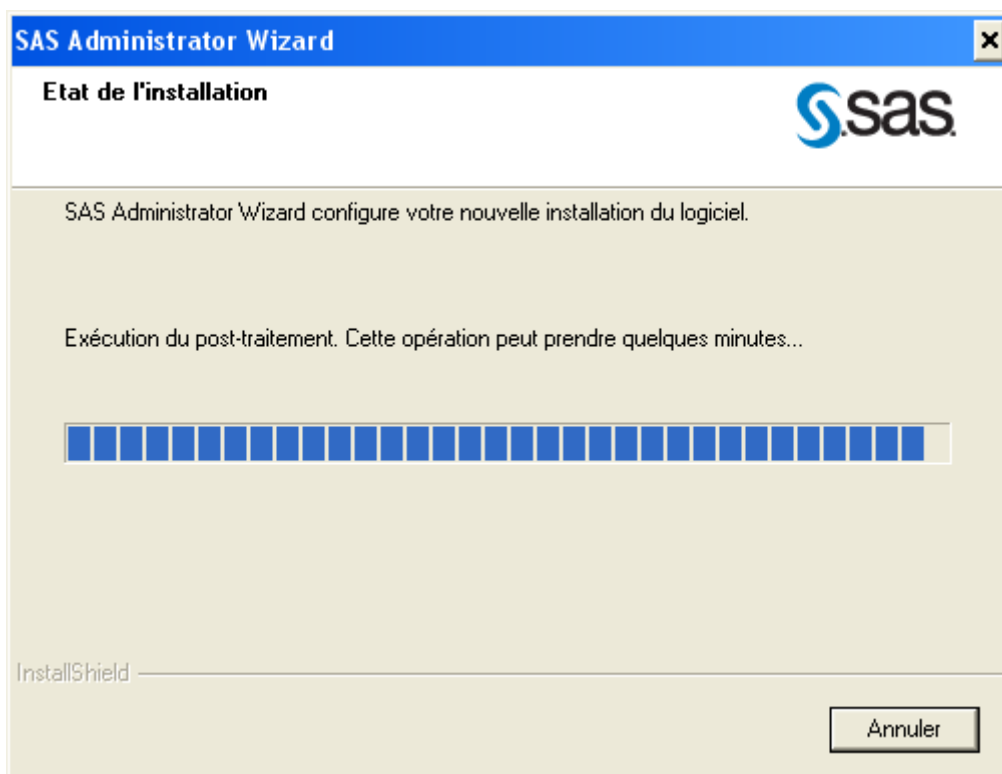
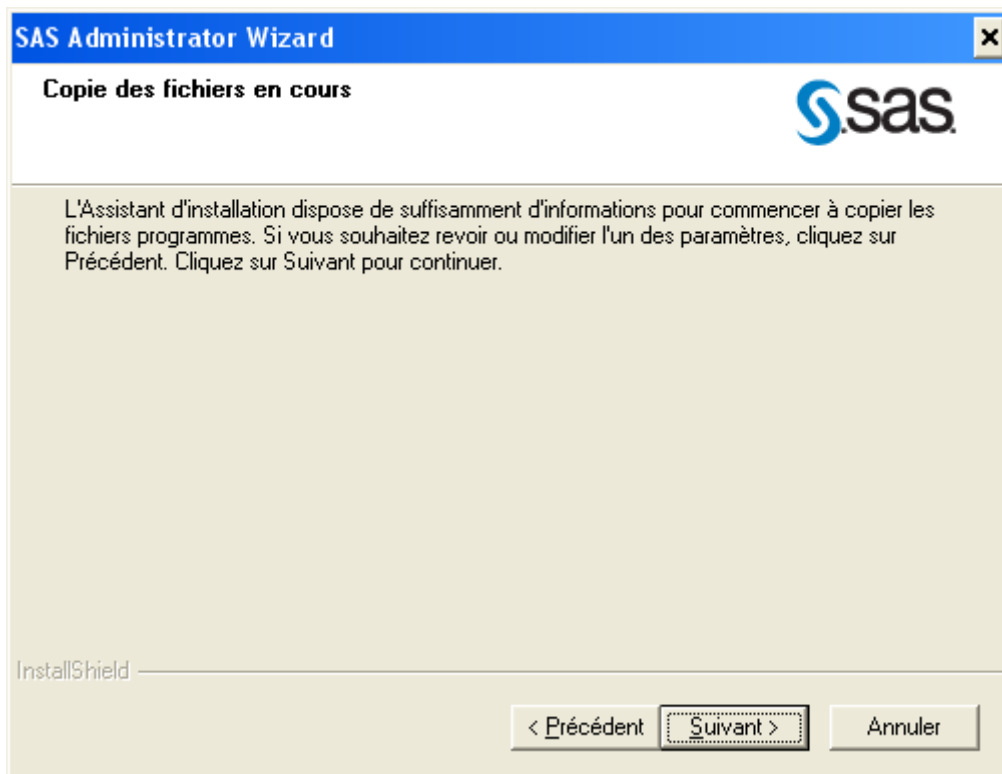




5) Sélectionnez les modules et produits SAS à installer, puis cliquez sur « Suivant » :



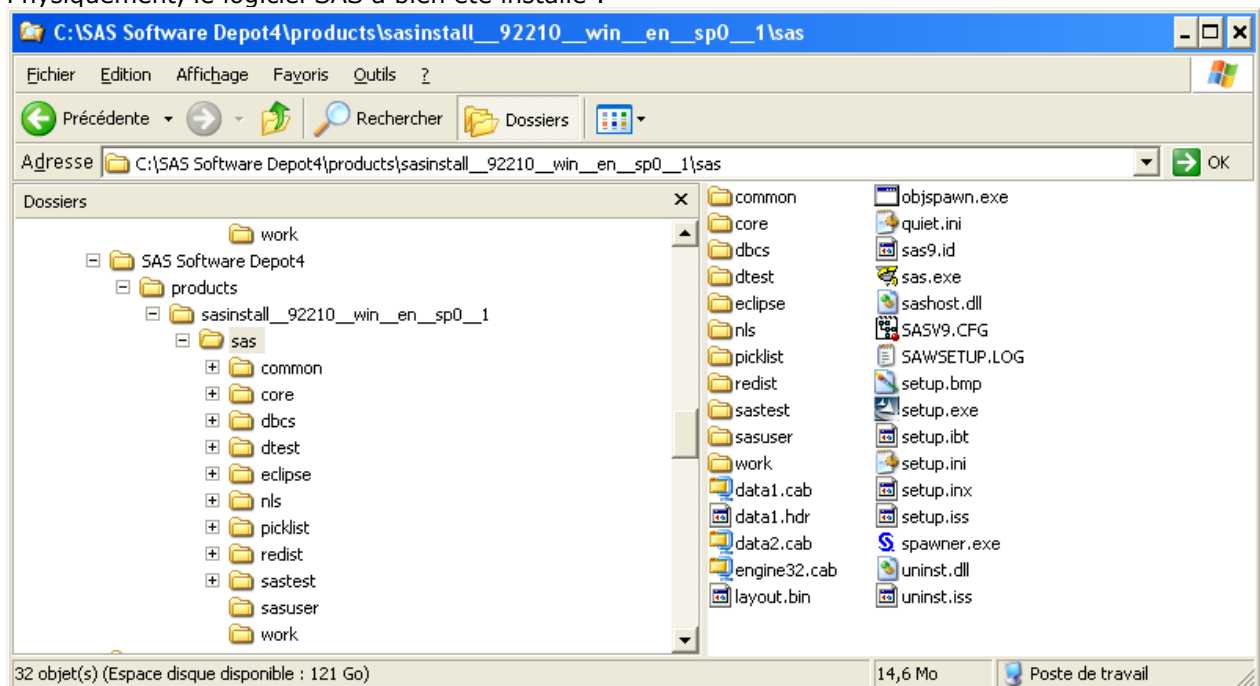
6) Cliquez sur « Suivant » pour démarrer l'installation :



- 7) Cliquez sur « Suivant ». Cela aura pour conséquence de fermer le SAS Administrator Wizard, mais l'installation se poursuivra, sans qu'un écran ne vous en informe.



Physiquement, le logiciel SAS a bien été installé :



Ensuite, sur les postes des utilisateurs, vous pourrez créer un raccourci qui pointe vers ce sas.exe. Si le poste de l'utilisateur respecte les pré-requis, aucune action n'est nécessaire pour lancer une session SAS. Dans le cas contraire, il faudra y exécuter les pré-requis.

c) Créer un dépôt individuel

Ce choix n'est possible qu'avec une installation basique.

Il permet de sélectionner les modules de SAS Foundation qui seront inclus dans le nouveau dépôt. Autrement dit, cela vous permettra de créer un sous-ensemble du dépôt actuel qui contiendra :

- Votre propre sélection des modules de SAS Foundation
- Tous les autres produits présents dans le dépôt initial.

Ce nouveau dépôt ne permettra pas de créer lui-même un nouveau dépôt : il permettra d'installer SAS et les autres logiciels du dépôt, et proposera l'option « Gérer ce dépôt ».

En cliquant sur « Démarrer », le SAS Deployment Wizard va passer en mode copie. En parallèle, le SAS Administrator Wizard démarre. Il va falloir suivre les instructions de ce dernier tandis que le SAS Deployment Wizard restera en attente.

1) Cliquez sur « Suivant » :



2) Sélectionnez les modules désirés, puis cliquez sur « Suivant » :



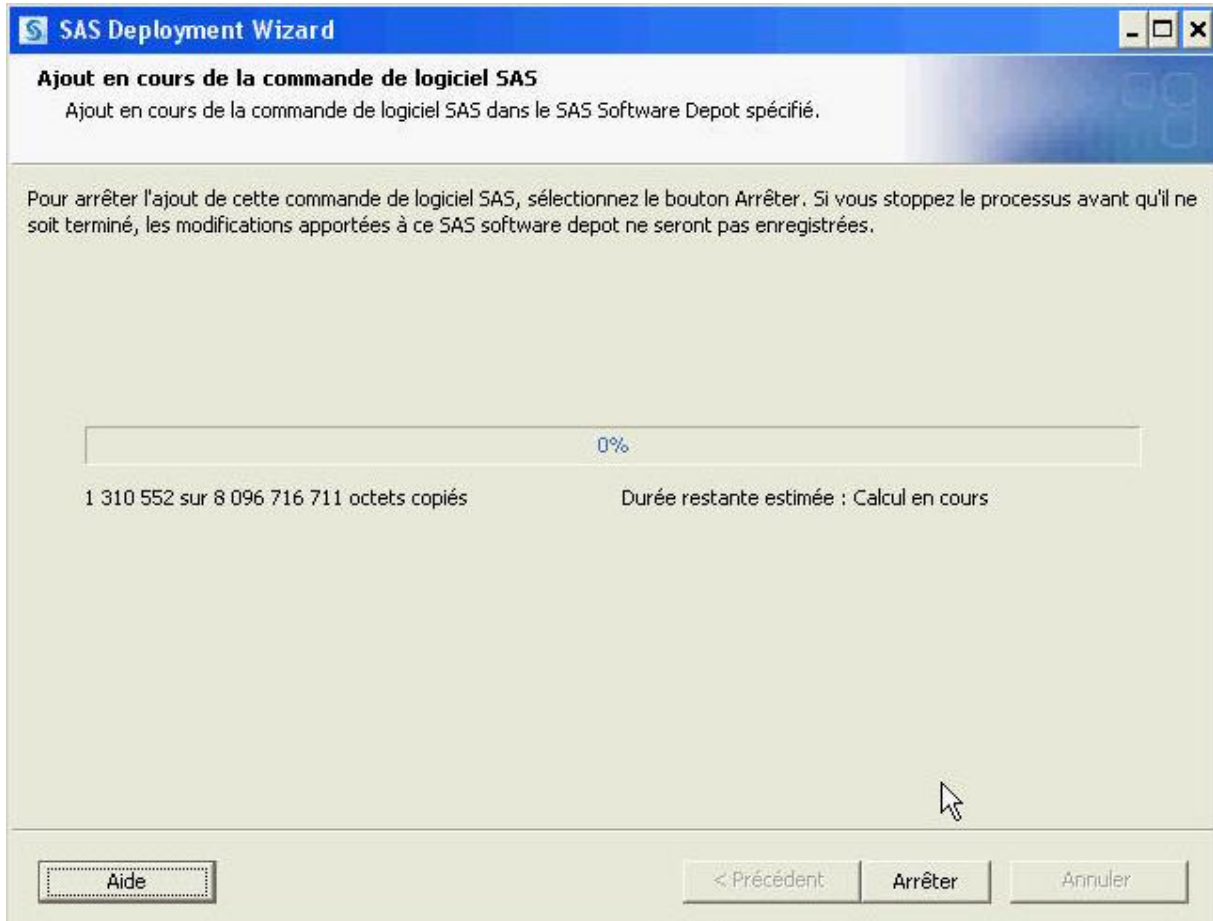
3) Cliquez sur « Suivant » :



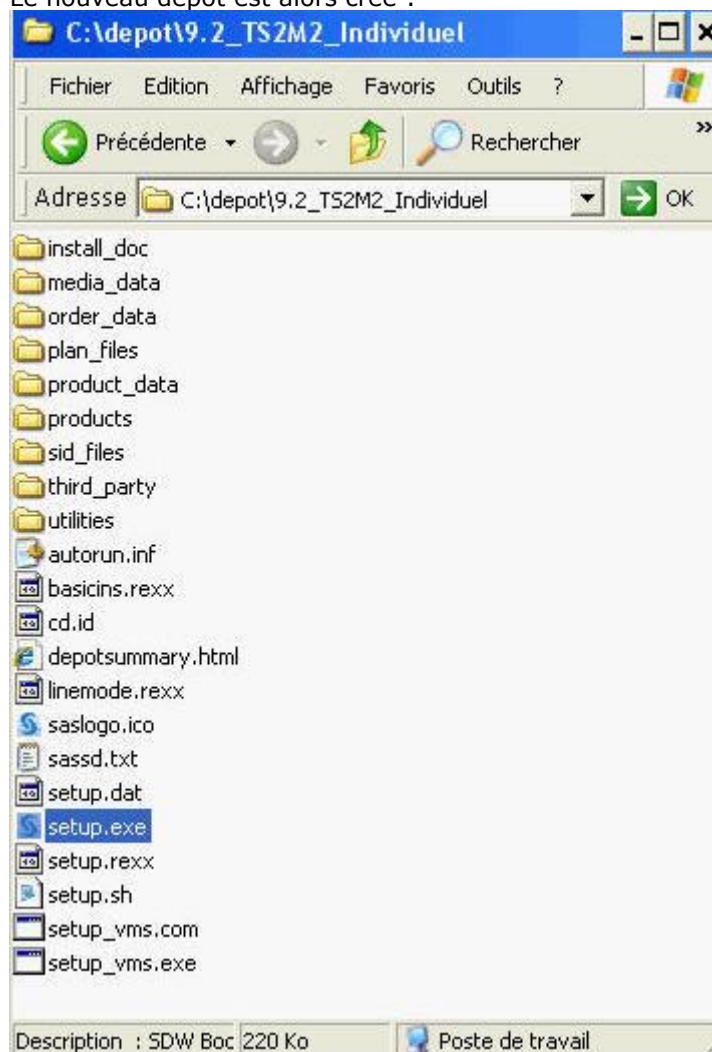
4) Cliquez sur « Suivant » :



Le SAS Administrator Wizard se ferme, et passe le relais au SAS Deployment Wizard qui commence alors la copie du dépôt:



Le nouveau dépôt est alors créé :



Documents utiles

1. Lors du SAS Global Forum 2010, un excellent papier a été présenté au sujet du dépôt : « The Lowdown on the Download: What's Really in My SAS® Software Depot and How Did It Get There? », disponible à l'adresse <http://support.sas.com/resources/papers/proceedings10/318-2010.pdf> .
2. Nous mettons à votre disposition un utilitaire permettant de créer un sous-dépôt ne contenant que composants clients seulement, par exemple Enterprise Guide ou SAS Add-in for Microsoft office. Vous pouvez consulter la note suivante, qui tient lieu de manuel d'utilisation et qui permet de télécharger cet outil :
Installation Note 39110: "Using the SAS 9.2 Depot Subsetting Utility to create SAS client-only depots under Windows"
Disponible à l'adresse <http://support.sas.com/kb/39/110.html> .
3. Il ne faut pas confondre dépôt et image disque. Le document suivant, disponible à l'adresse <http://support.sas.com/kb/12/986.html>, vous aide à faire la distinction : Usage Note 12986: « What is the difference between a "SAS Software Depot" and "Create a SAS Image for Deployment"?"

Pour conclure, le dépôt est amené à évoluer : si vous ajoutez un module ou un produit à votre commande, ou bien si une nouvelle maintenance est disponible, alors votre gestionnaire de

contrats vous mettra à disposition un nouveau dépôt. Le SAS Download Manager vous permettra alors de mettre à jour le dépôt existant, ou bien de télécharger entièrement ce nouveau dépôt. Il permettra de faire de nouvelles installations, mais aussi de mettre à jour les installations existantes.

Géraldine Cade-Deschamps
Consultant Support Clients SAS France