

SAS® Enterprise Miner 6.2
Installation sous Windows
En monoposte



Octobre 2010

I. Table des matières

I.	Table des matières	2
II.	Academic Program	3
III.	Introduction :	4
IV.	Créer un SAS Dépôt	5
V.	Installation SAS Enterprise Miner 6.2 en Monoposte.....	11
VI.	Mise a jour du SID	35
VII.	Installation silencieuse	37

II. Academic Program

<http://www.sas.com/france/academic>

Notre engagement

Bridging the gap between Academics & Business

" Créer le lien entre le monde académique et celui de l'entreprise "

L'Academic Program a pour objectif de fournir aux clients et partenaires de SAS les compétences dont ils ont besoin pour étudier, mettre en place et faire vivre leurs systèmes décisionnels, afin de transformer les données en connaissance.

Programme dédié aux étudiants, enseignants et chercheurs :

Club SAS Academic gratuit

- Offre de stage et d'emploi des clients et partenaires de SAS,
- Annonce d'événements SAS et colloques académiques,
- Recherche de poste d'enseignant et de vacation sur SAS...

Licences pendant le stage : « CPPS »

Dans le cadre de l'Academic Program, SAS propose à tout étudiant dont le cursus comporte l'enseignement de SAS, de bénéficier d'un prêt de solutions SAS pendant la durée de son stage : une convention de prêt. Pour faire une demande, veuillez remplir le formulaire en ligne sur notre site web. Nous vous contacterons dès réception. (offre sous réserve de validation du dossier par SAS).

Soutien au monde de la Recherche

- Projets scientifiques phares, parrainage de colloques académiques...

Formation et cours sur mesure

SAS propose aux étudiants, doctorants et enseignants/chercheurs des cours personnalisés dans leur établissement,

La licence SAS gratuite à domicile

A partir du moment où l'Etablissement d'Enseignement Supérieur a acquis une licence SAS pour faire un enseignement de SAS dans un ou plusieurs programmes de formation, les étudiants ayant des cours, des travaux pratiques sur SAS dans leur cursus, de même que les professeurs enseignant SAS peuvent bénéficier d'une licence gratuite à domicile, à usage exclusivement personnel et pédagogique.

<http://www.sas.com/offices/europe/france/academic/licence-gratuite-SAS-domicile.html>

Pour tout commentaire ou besoin d'information complémentaire, vous pouvez contacter le département SAS Academic à l'adresse : academic@fra.sas.com

III.Introduction :

SAS Dépôt : voir le chapitre « Créer un SAS Dépôt ». Un SSD (SAS Software Depot) est un ensemble de fichiers des exécutables d'installation de SAS ; une concaténation de l'ensemble des informations se trouvant sur les DVD d'installation. Un SSD peut être copié sur un disque dur ou bien partagé sur un répertoire sur le réseau. Si vous avez des DVD, il faut créer un SAS Dépôt pour lancer une installation planifiée, nécessaire pour l'installation de SAS Enterprise 6.2.

Est-il possible d'avoir plusieurs versions de SAS sur une seule machine ? Oui, Vous n'êtes pas obligés de désinstaller une éventuelle précédente version sur votre machine. Vous pouvez avoir plusieurs versions de SAS sur votre machine : SAS 9.1.3, SAS 9.2 par exemple.

Version Windows supportées : Cette version SAS 9.2 est supportée sur les versions professionnelles de XP (SP2), Vista et 7. SAS n'est pas supporté sur les versions non professionnelles de Windows.

**Note : Il est nécessaire d'avoir les droits d'administrateur.
Il est fortement recommandé d'arrêter les anti-virus.**

Cette procédure d'installation est pour un monoposte Windows.

Problème fréquent :

“ERROR: Error in the LIBNAME statement” ou “ERROR: Connect: Classe non enregistrée” lors d'un accès à un fichier Ms Excel, Ms Access ou un autre fichier de type PC Files.

Pour résoudre ce problème il faut installer le composant suivant :

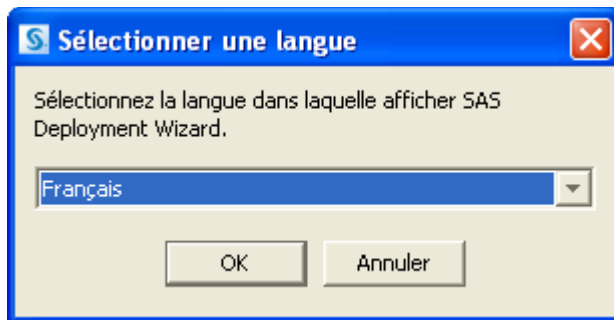
SSD\products\sysreqwizard__92210__prt__xx__sp0__1\redist\ace\en\AccessDatabaseEngine.exe

SSD = SAS Software Dépôt = ensemble des exécutables d'installation de SAS (se trouve aussi dans les DVD).

IV. Créer un SAS Dépôt

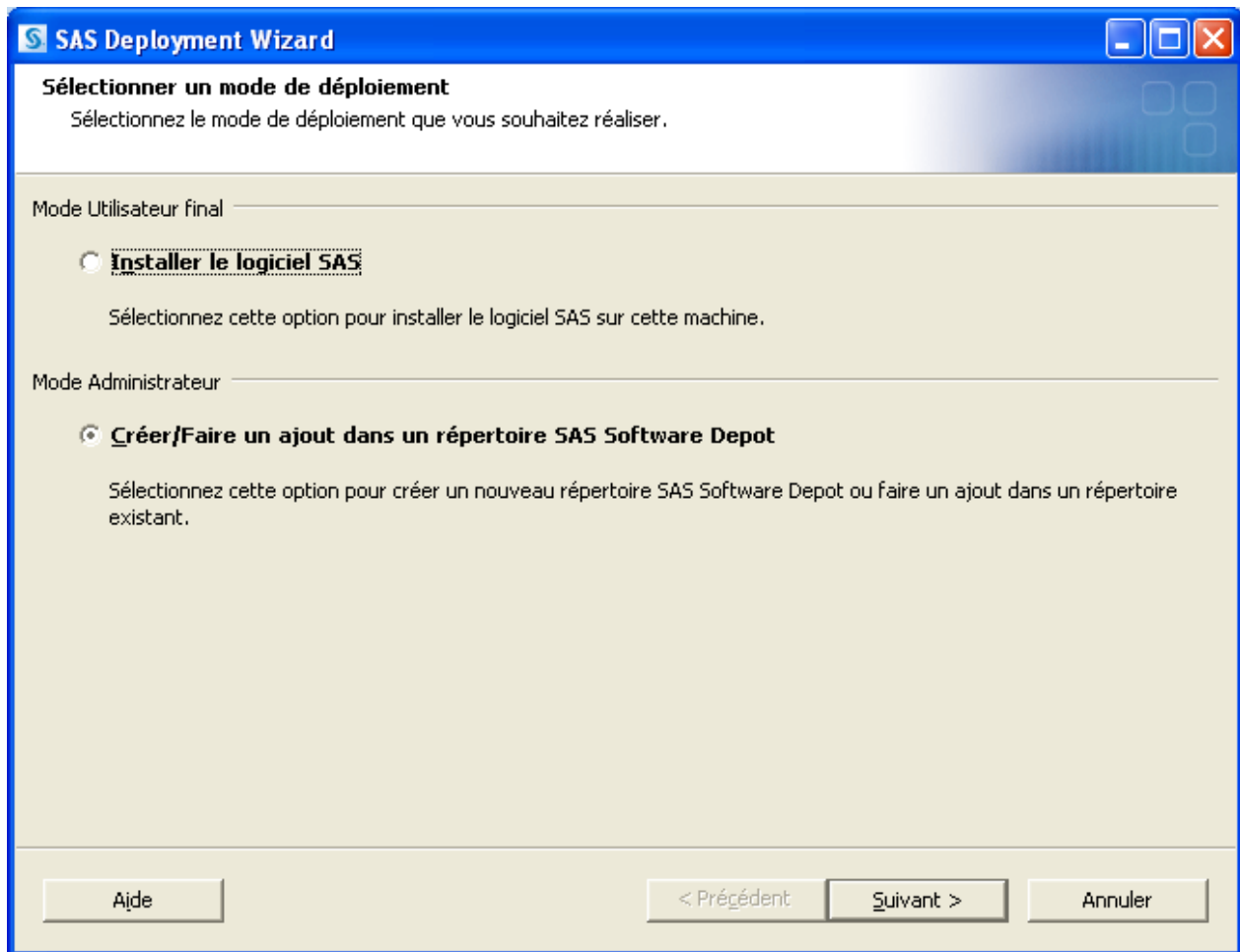
Insérer le premier DVD

S'il ne se lance pas automatiquement, lancer le setup.exe à la racine du DVD, généralement dans D:\.



OK





Suivant

SAS Deployment Wizard

Spécifier les détails de la commande

Ecrivez une description et ajoutez des notes pour cette commande afin d'en faciliter le suivi.

Vous devez installer votre logiciel à partir d'un SAS Software Depot, et ceci est la première étape dans la création d'un SAS Software Depot ou l'ajout d'un logiciel à partir d'un média que vous avez créé. Vérifiez le contenu de la commande avec laquelle vous travaillez. Vous pouvez ajouter une description personnalisée ainsi que des notes pour différencier la commande des autres résidant dans votre SAS Software Depot.

Numéro de commande : 482965

Description : LICENCE GRATUITE A DOM ETUDIANTS PROFS EAS MINER

Notes :

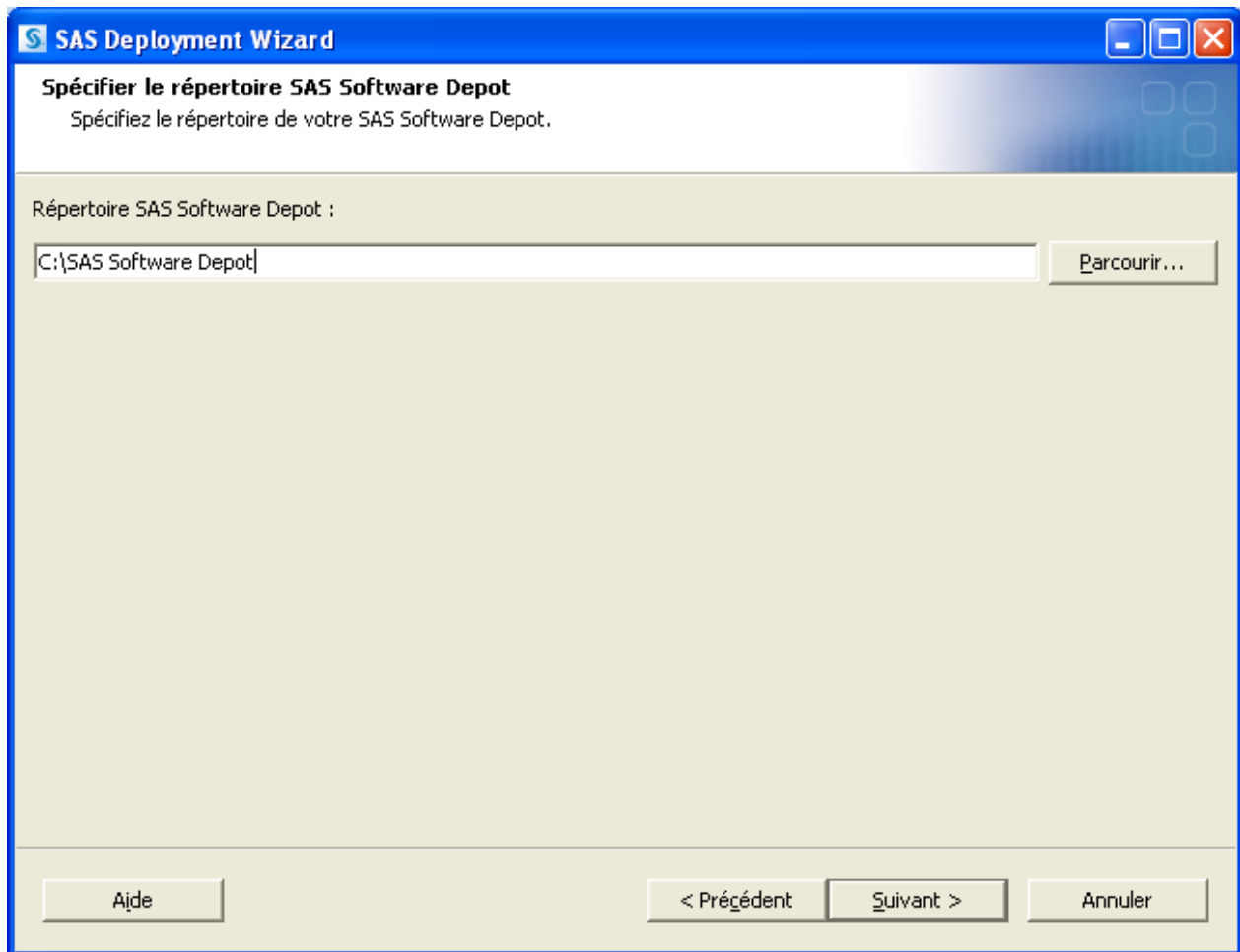
[Cliquez pour visualiser le contenu de votre commande correspondant aux produits SAS à installer ci-dessous](#)

Produits SAS à installer :

1. SAS Foundation
2. Report Fonts for Clients
3. SAS Analytics Platform
4. SAS BI Web Services for .NET
5. SAS Bridge for ESRI

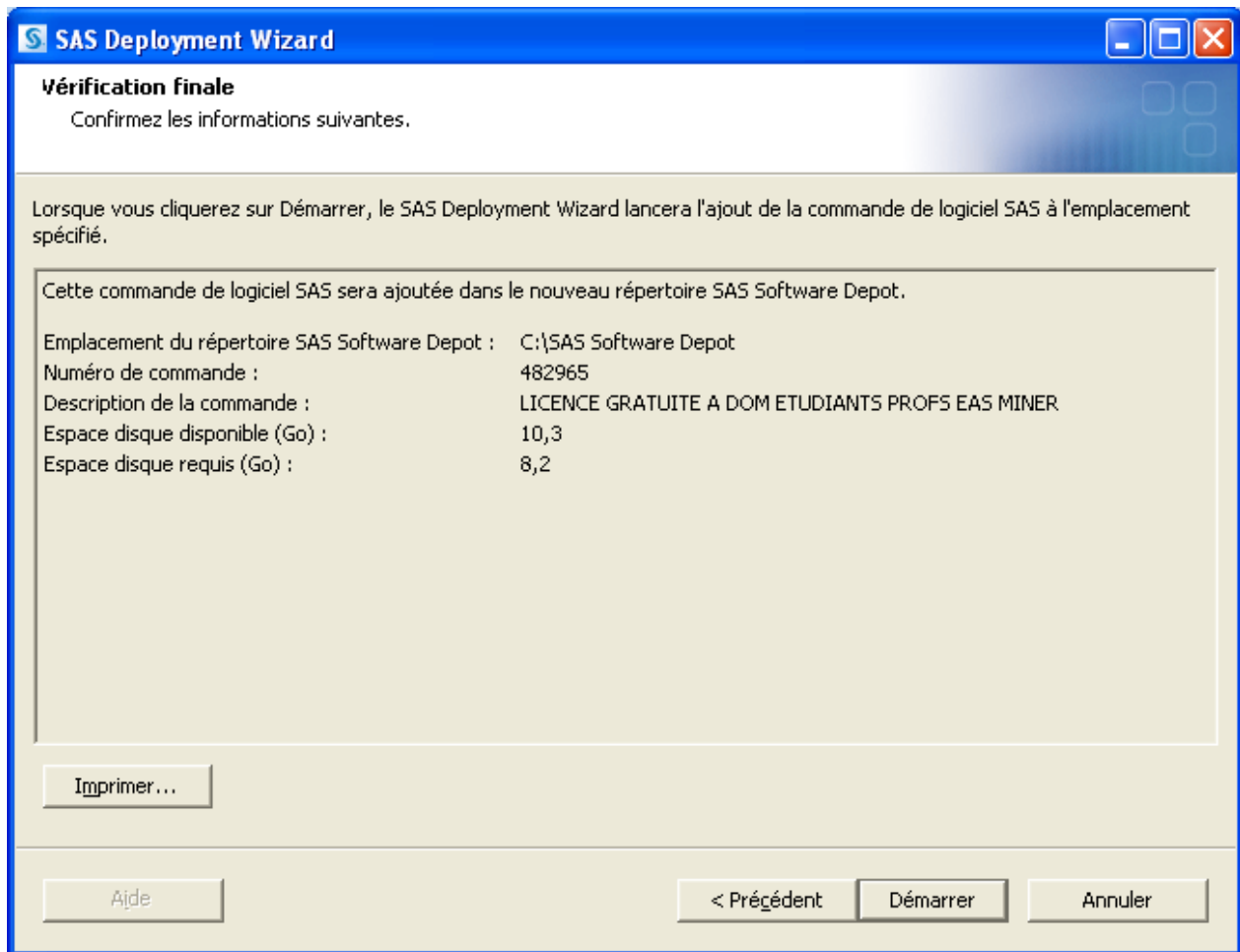
Aide < Précédent Suivant > Annuler

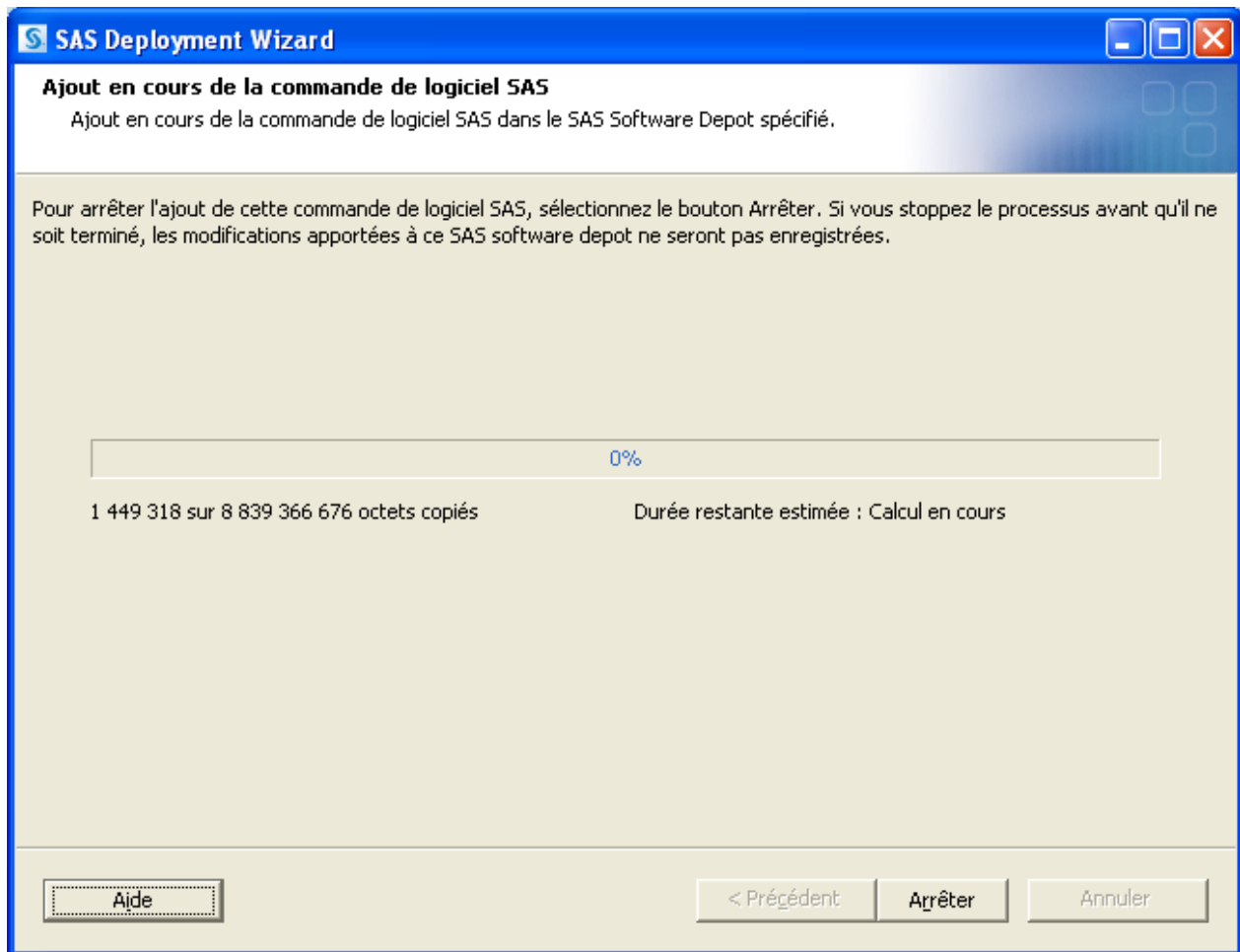
Suivant



Choisir un répertoire,

Suivant





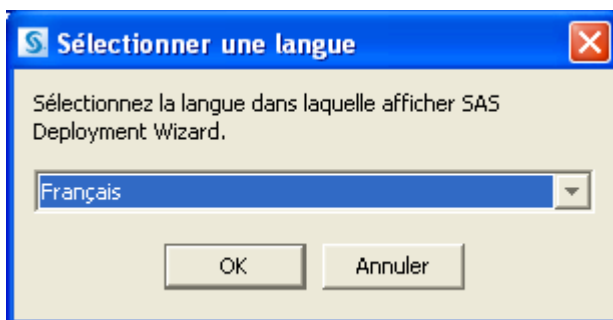
Lorsque c'est fini, terminer.

Cette étape peut être longue.

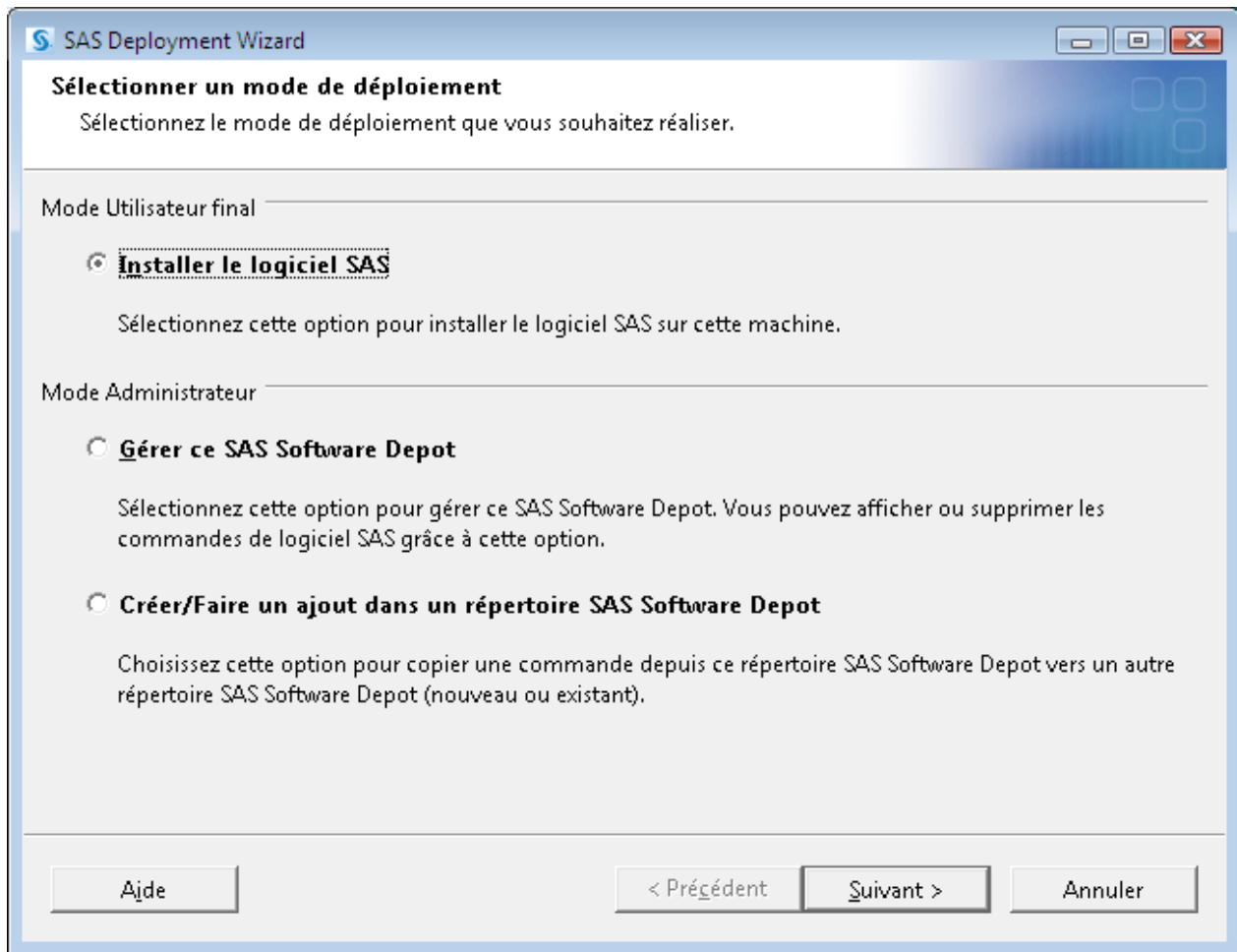
V. Installation SAS Enterprise Miner 6.2 en Monoposte

Il est nécessaire d'avoir un compte administrateur avec un mot de passe. Si vous n'avez pas défini de mot de passe, cliquer sur le poste de travail → Gérer → dans Utilisateur et groupes locaux → Utilisateur → clique droit sur votre compte → définir un mot de passe.

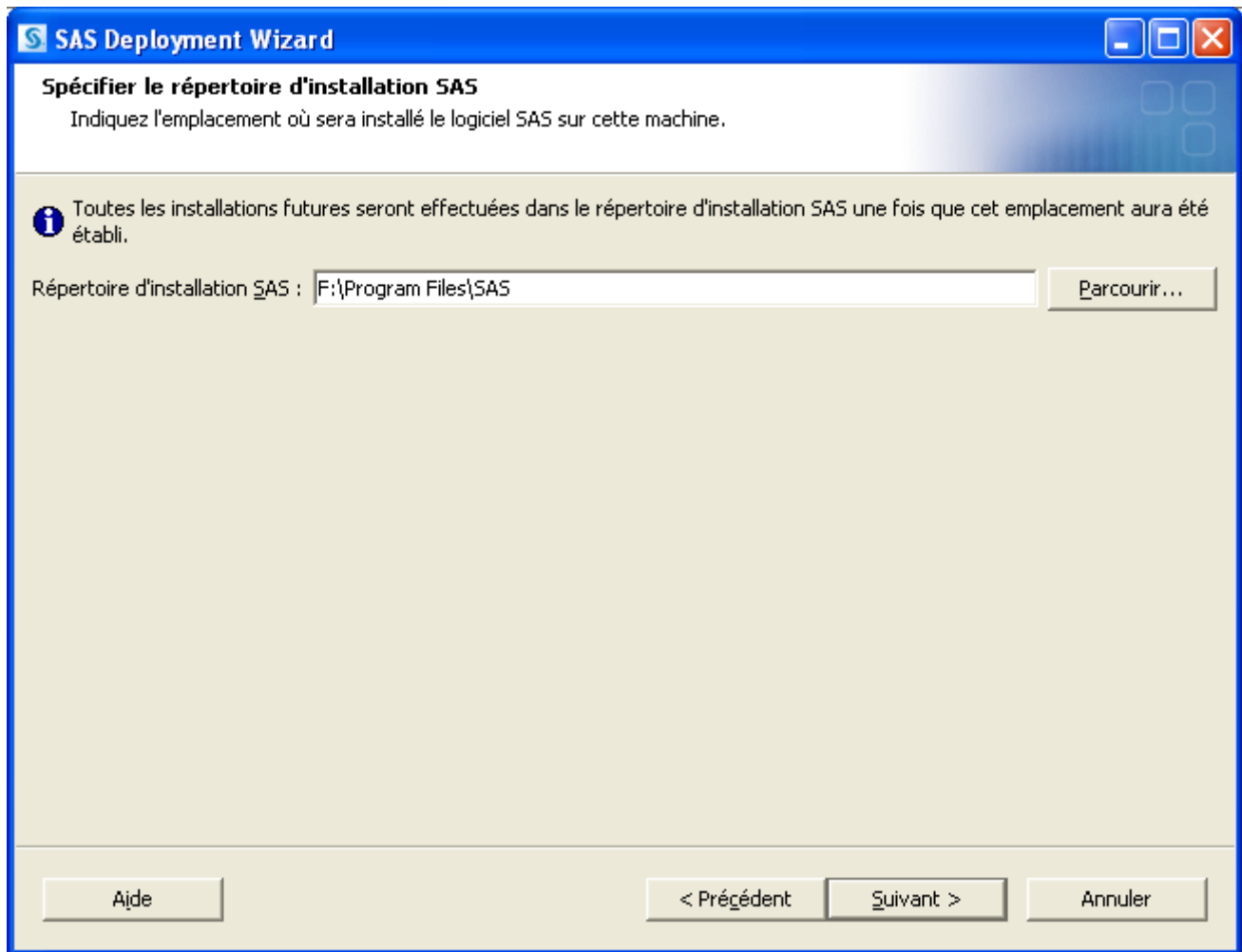
Lancer le setup.exe de votre dépôt.



Sélectionner votre langue,
OK



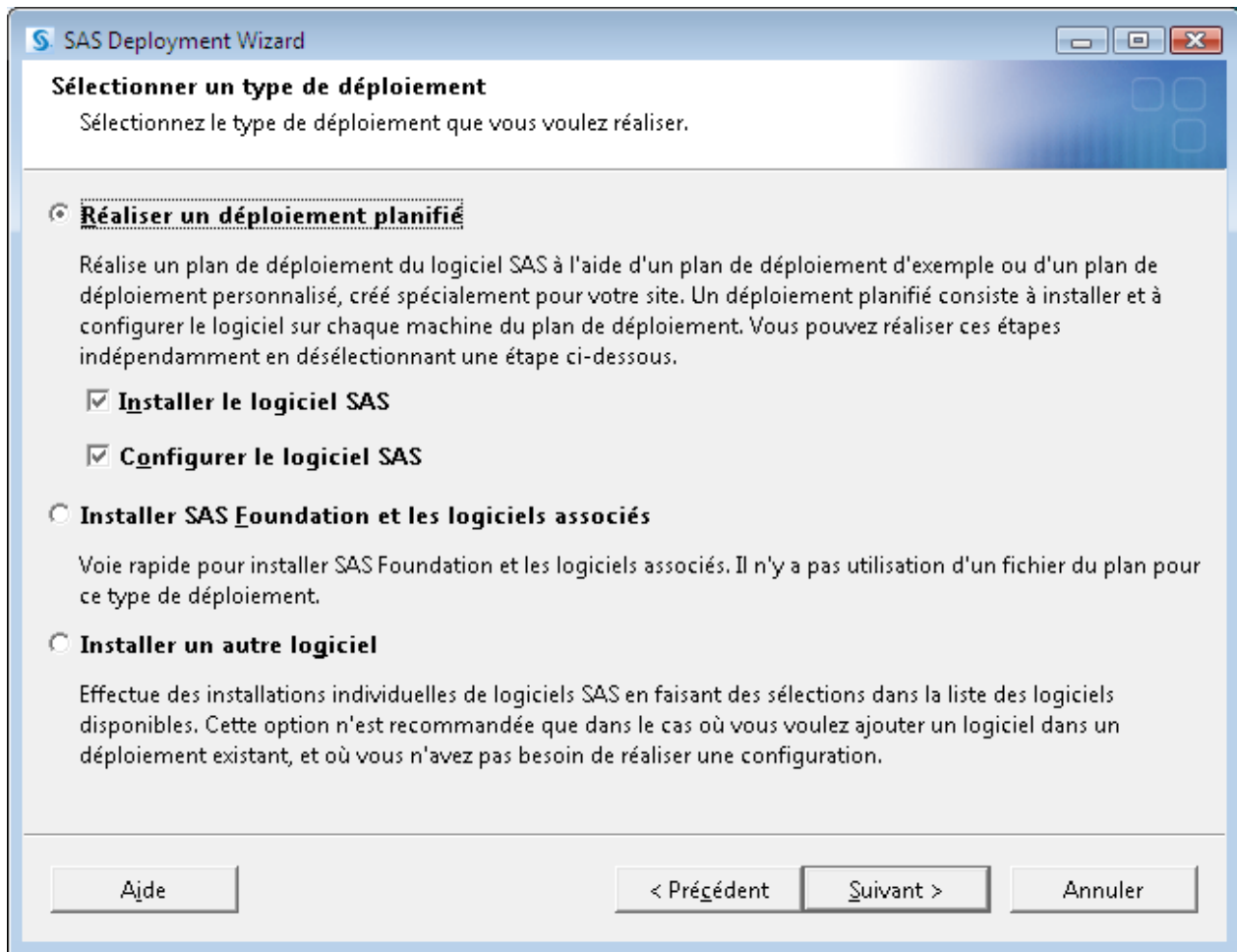
Sélectionner : **Installer le logiciel SAS**
Suivant



Cette fenêtre apparaît généralement s'il y a déjà une autre version de SAS installée sur votre machine.

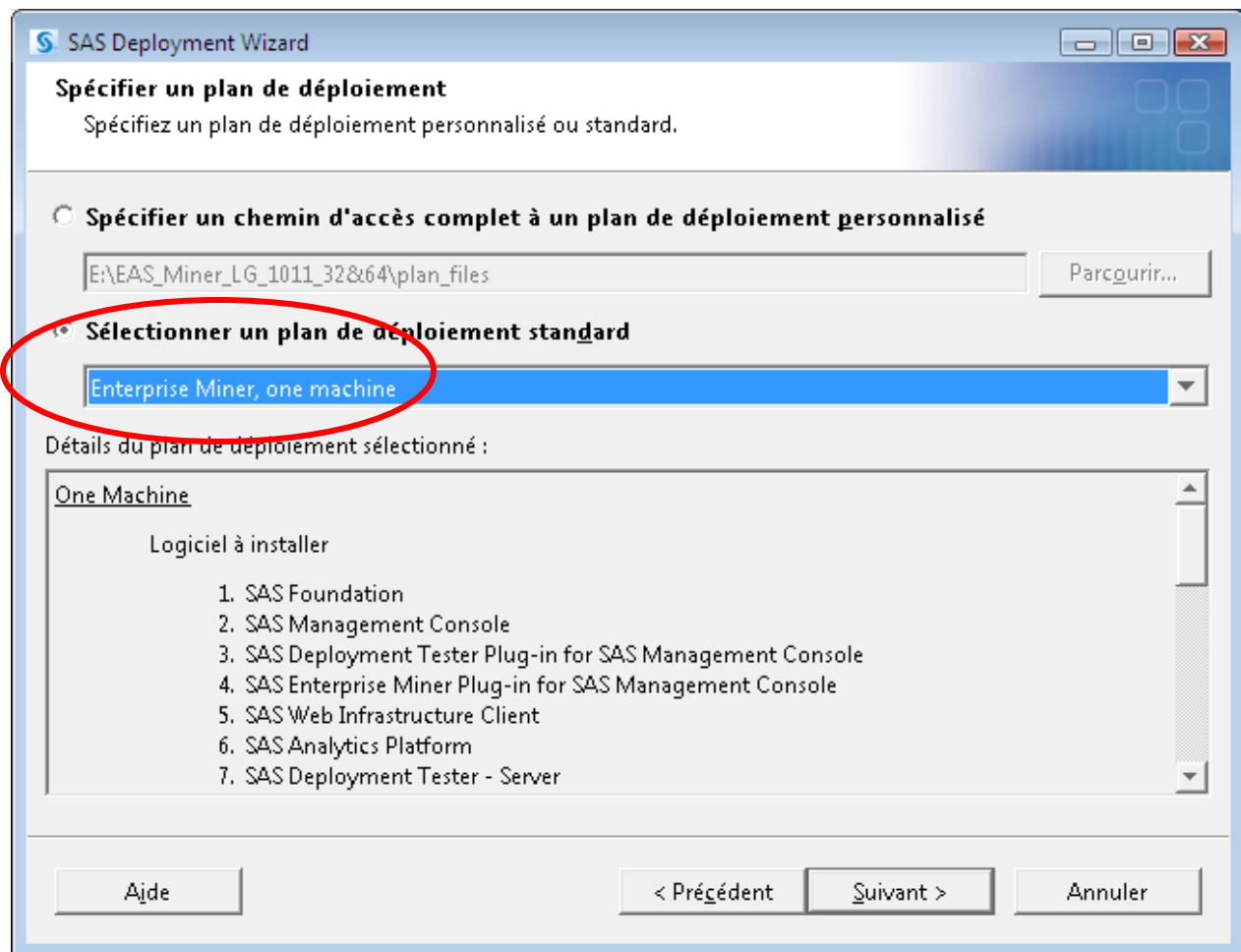
Remarque : s'il existe encore une installation 9.1.3 sur votre machine, nous conseillons de créer un dossier spécifique pour SAS 9.2 afin d'avoir une gestion plus simple (par exemple SAS_92) dans Program Files.

Suivant

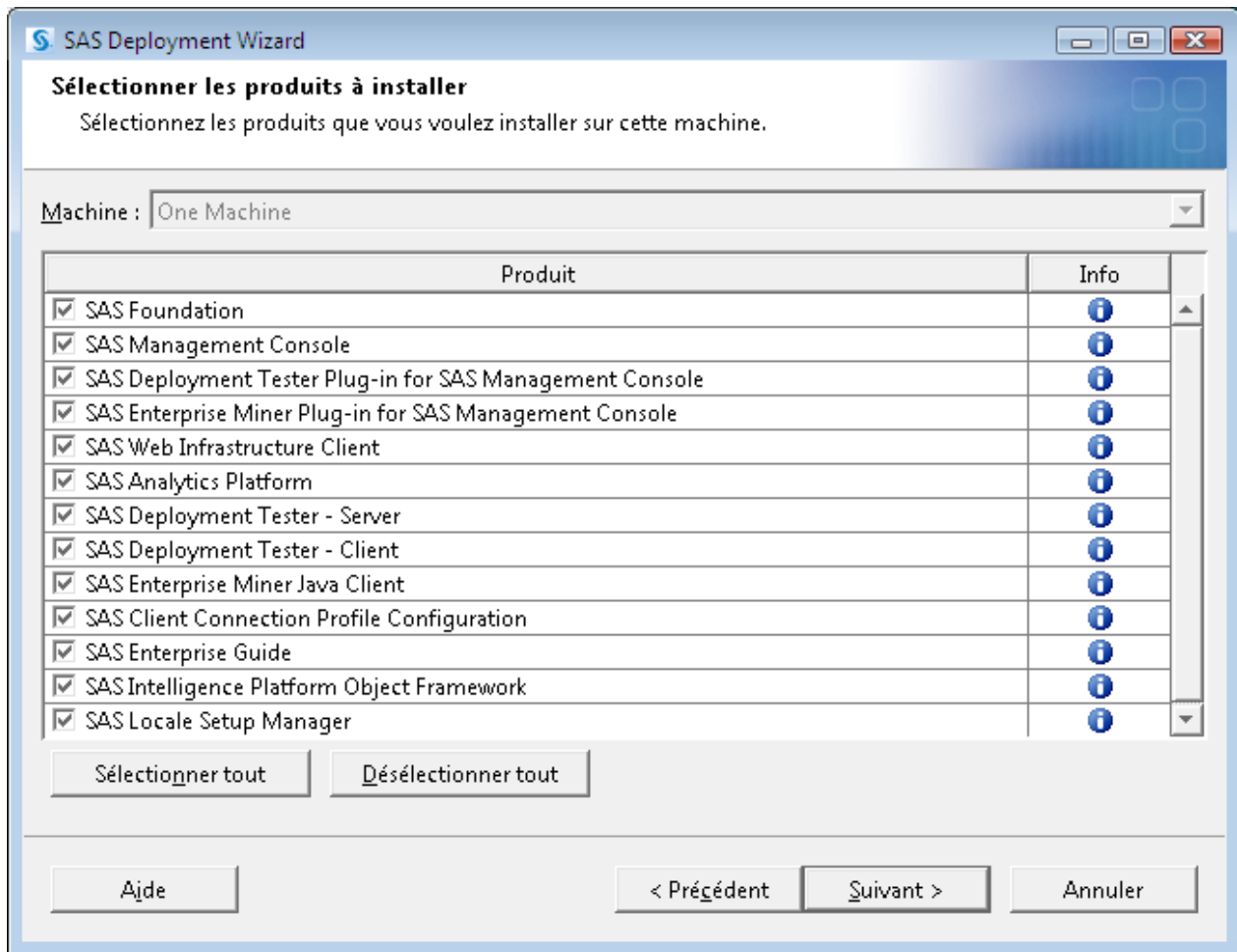


Sélectionner : réaliser un déploiement planifié.

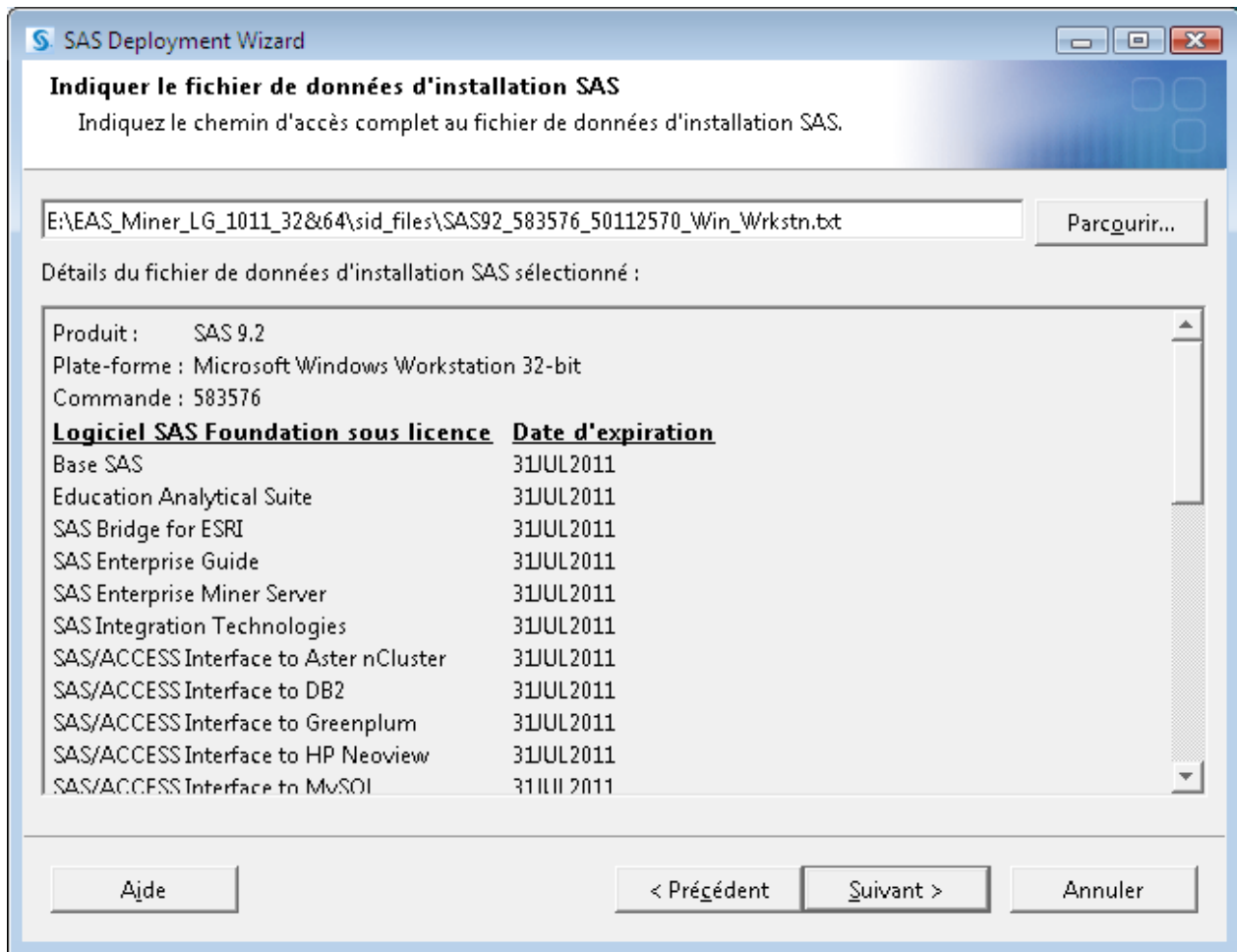
Suivant



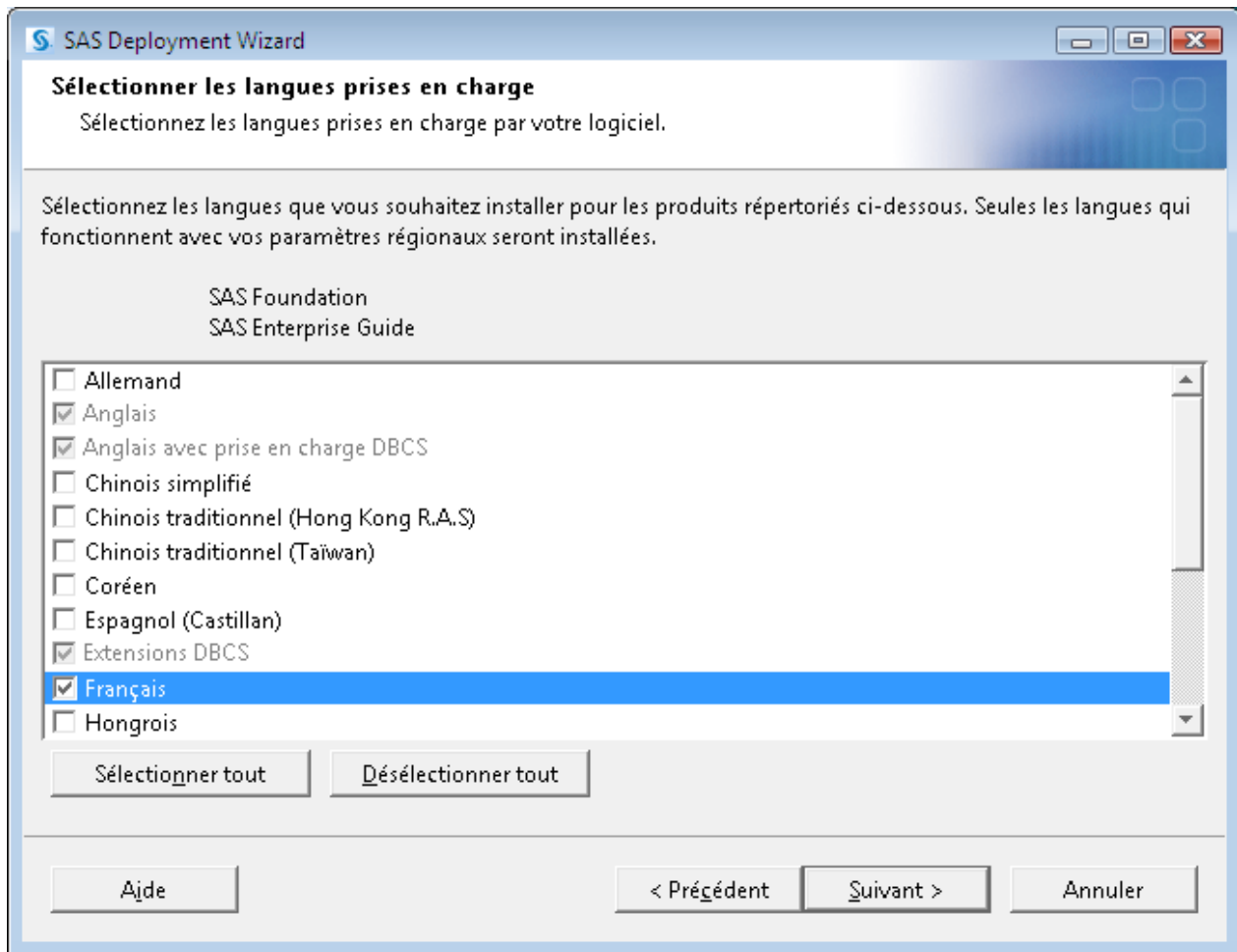
Sélectionner le plan “Enterprise Miner, one machine”
Suivant



Suivant

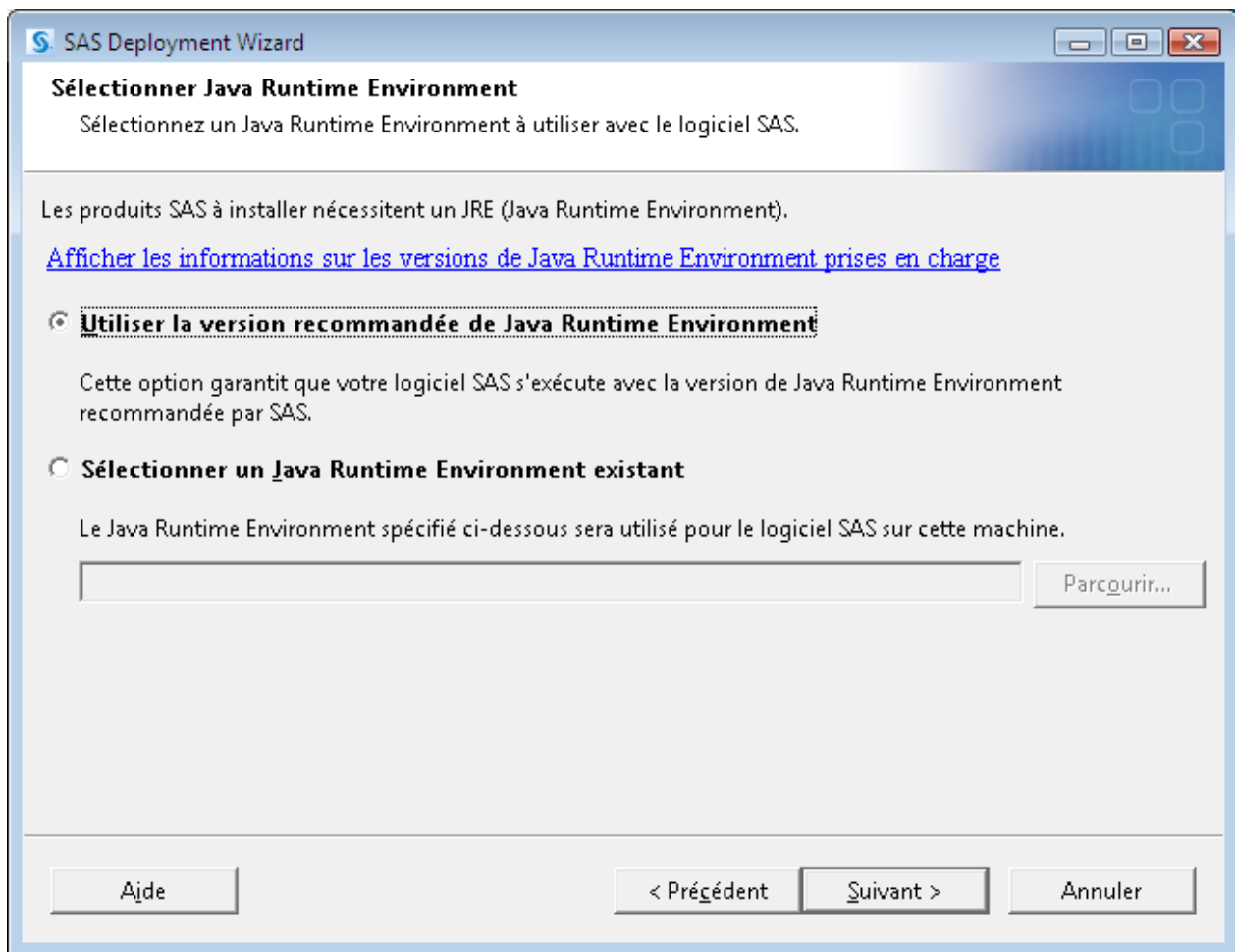


Suivant

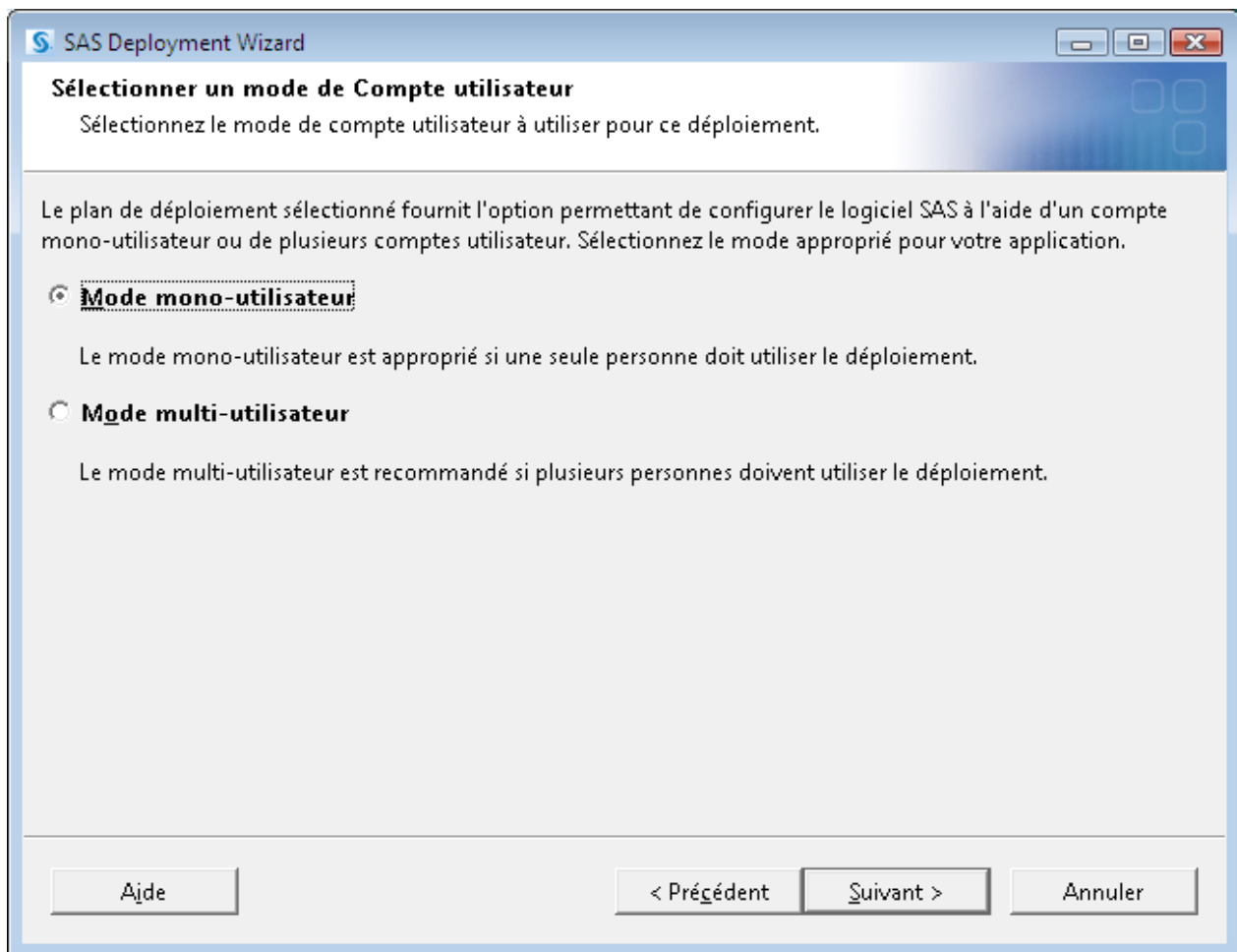


Il est conseillé de tout désélectionner puis de ne sélectionner que le Français. L'installation prendra moins de place sur le disque dur.

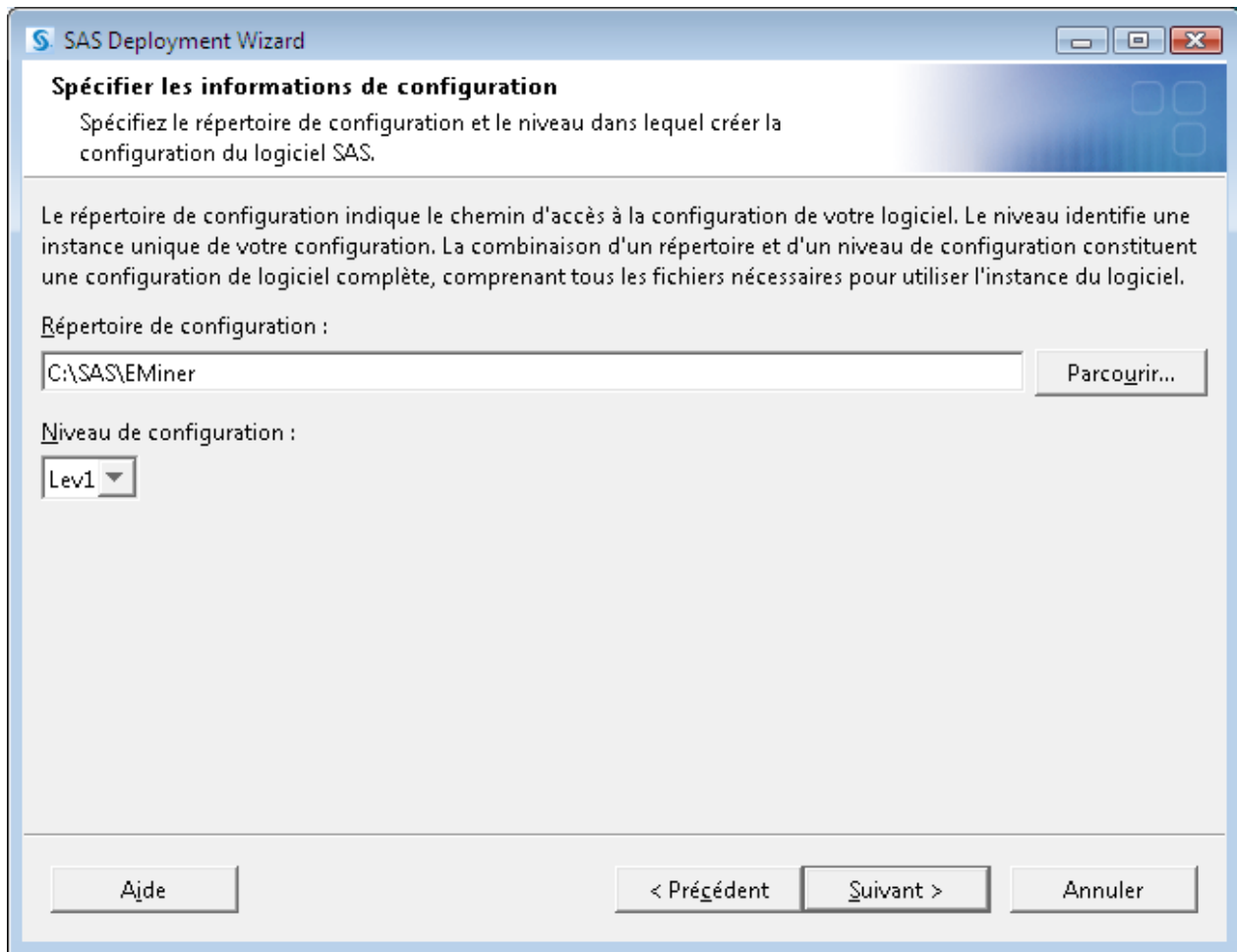
Suivant



Suivant



Suivant



Suivant

SAS Deployment Wizard

Nom de la machine locale
Spécifiez les informations concernant le nom de l'hôte local.

Indiquez le nom complet de l'hôte local, l'alias DNS ou bien l'adresse IP.

Nom complet de l'hôte local:

Indiquez un nom court d'hôte local pour créer les noms de composants logiciels dans les métadonnées.

Nom court de l'hôte local:

Suivant

SAS Deployment Wizard

Compte mono-utilisateur

Spécifiez les informations d'identification pour l'identité Mono-utilisateur.

Saisissez un compte valide pour cette machine. Le mot de passe de ce compte est utilisé pour la validation et n'est persistant que si vous configurez un Stored Process Server ou un Pooled Workspace Server.

Identifiant:
PC-de-sas\sas

Mot de passe:

Aide < Précédent Suivant > Annuler

Entrez votre identifiant (administrateur local de la machine) et votre mot de passe.

Suivant

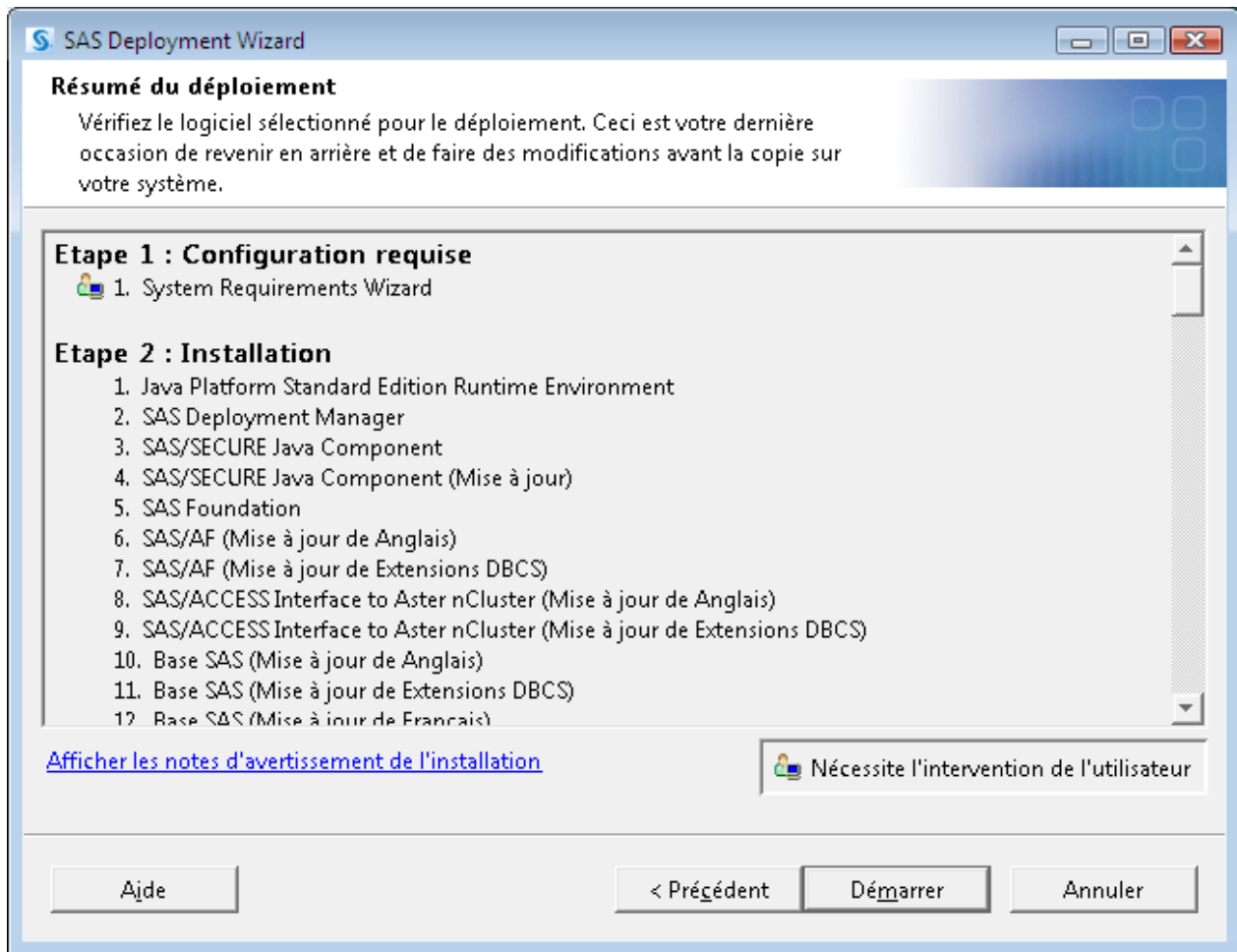
The screenshot shows the 'E-mail Server' configuration window in the SAS Deployment Wizard. The window title is 'SAS Deployment Wizard' and the subtitle is 'E-mail Server'. The main instruction is 'Spécifiez les informations concernant l'E-mail Server.' Below this, a note states: 'Un E-mail Server SMTP non authentifié est utilisé pour envoyer des messages d'alertes lorsque le Metadata Server rencontre des problèmes.' The form contains the following fields and options:

- Nom de l'hôte: localhost
- Port: 25
- Adresse e-mail de l'expéditeur: academic@fra.sas.com
- Adresse e-mail du destinataire: academic@fra.sas.com
- Option: L'E-mail Server requiert une authentification

At the bottom, there are three buttons: 'Aide', '< Précédent', and 'Suivant >', along with an 'Annuler' button.

L'installation fonctionne si vous mettez des éléments fictifs, qui ressemblent à un nom de machine et à des mails.

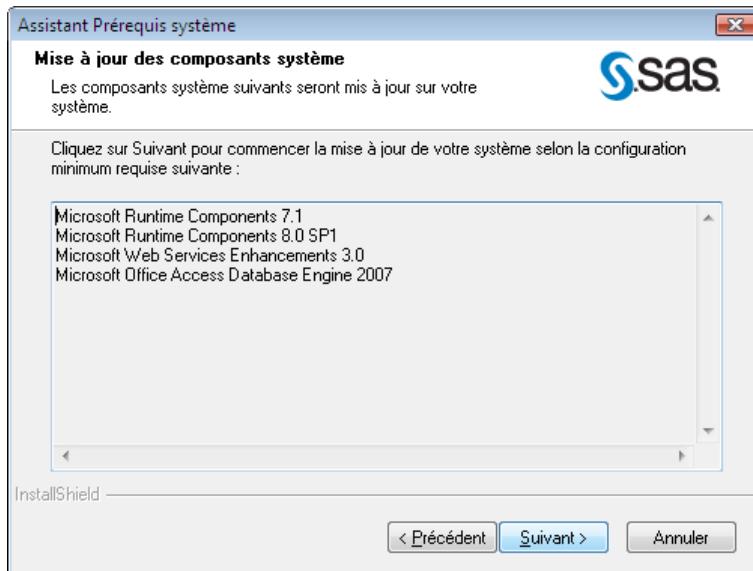
C'est mieux de renseigner un serveur SMTP, l'administrateur reçoit des notifications en cas de problème sur le serveur. Si aucun serveur SMTP n'est disponible on peut paramétrer celui intégré à IIS.



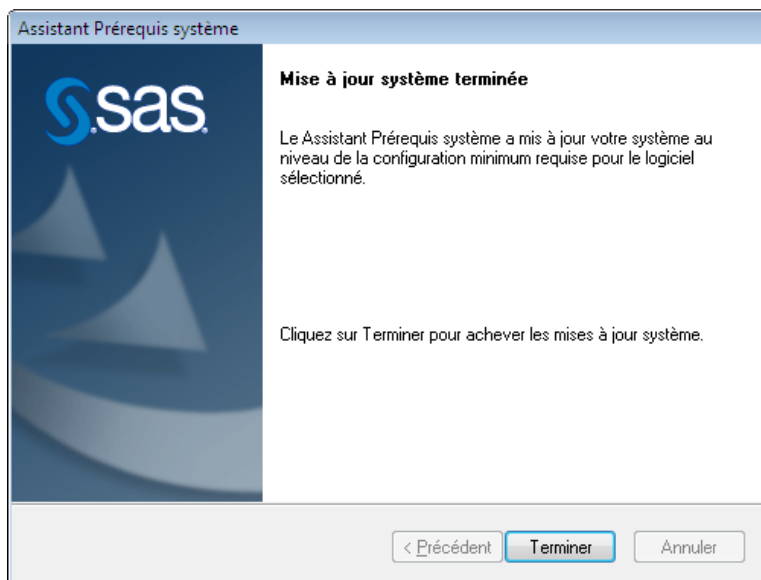
Suivant



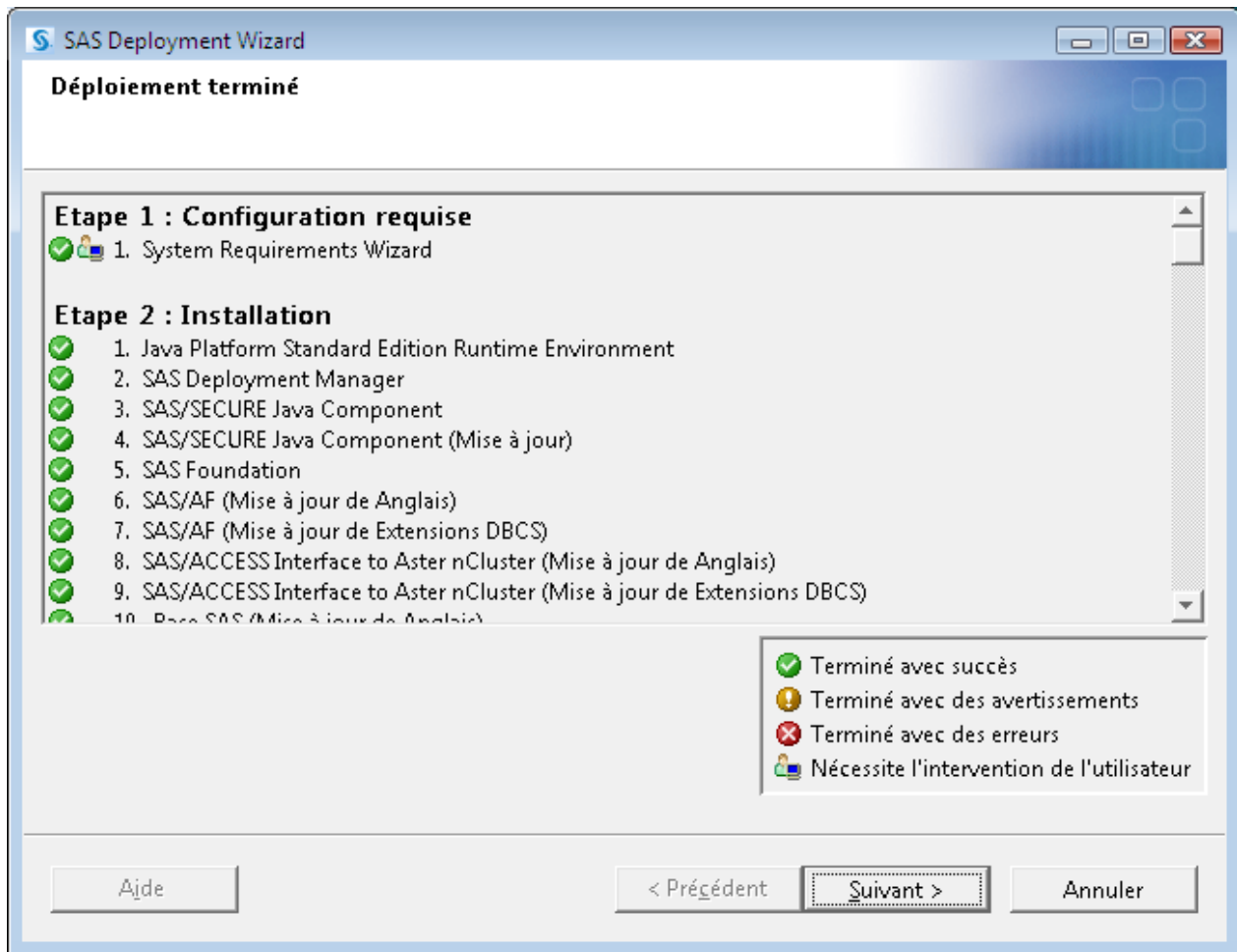
Suivant



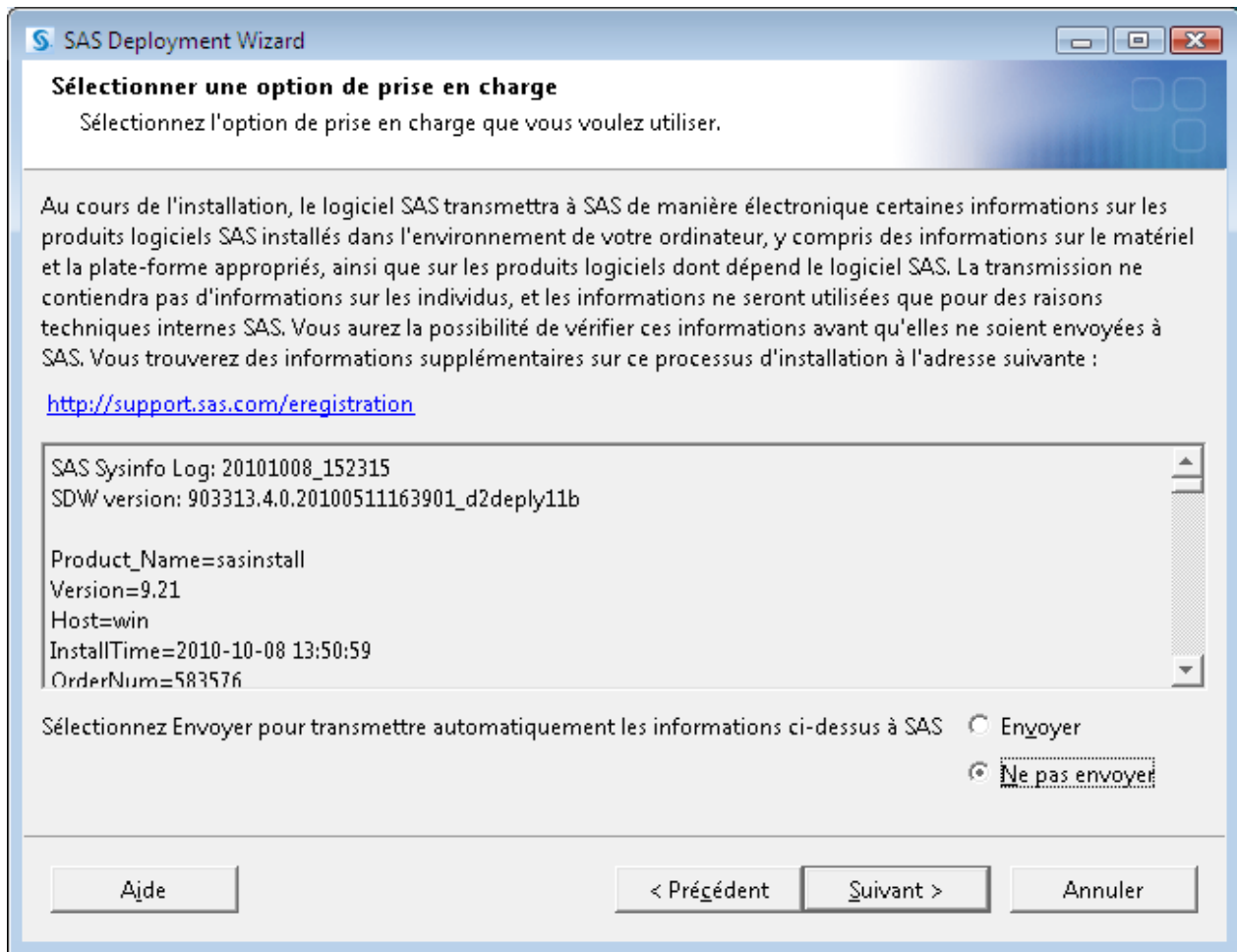
Suivant



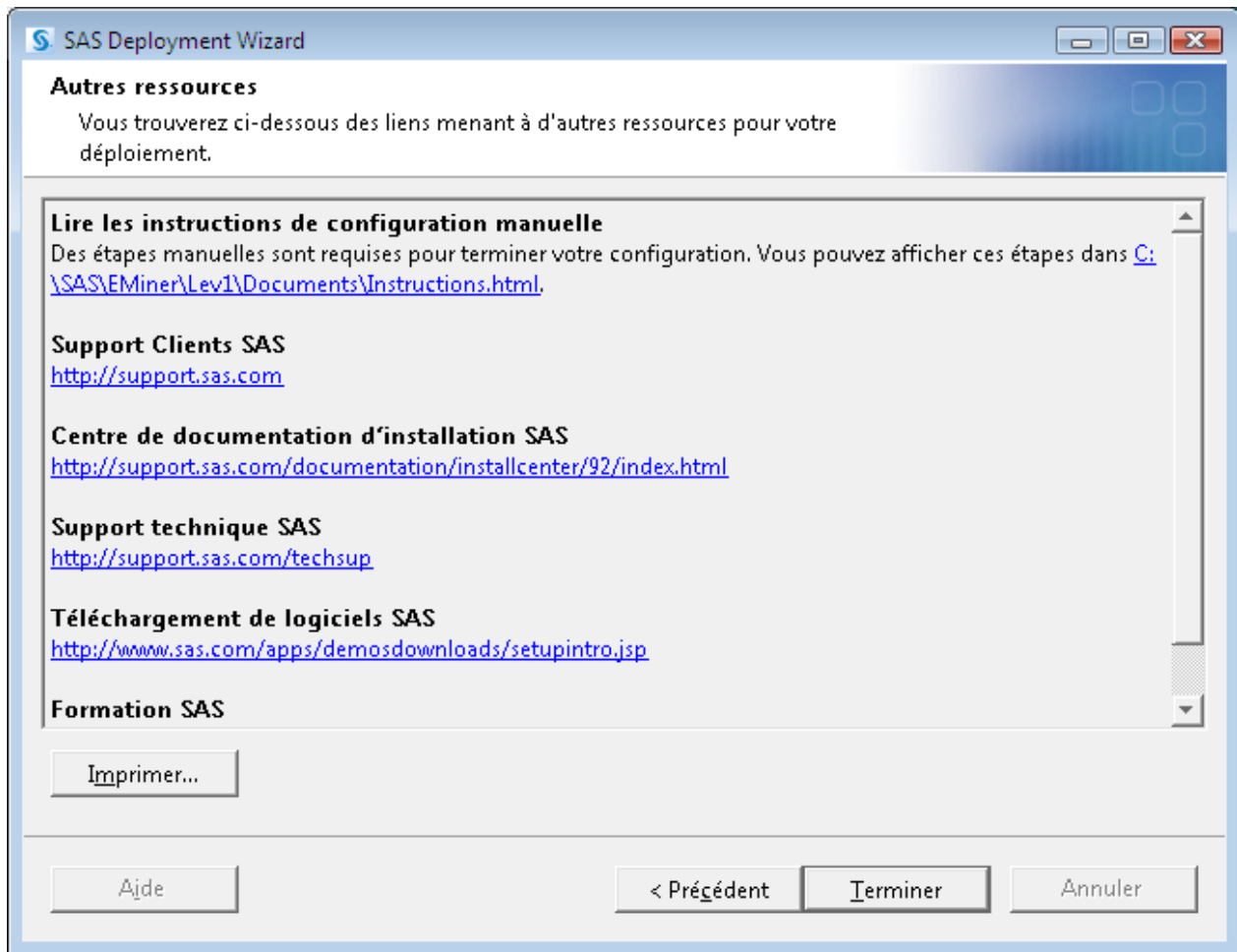
Terminer



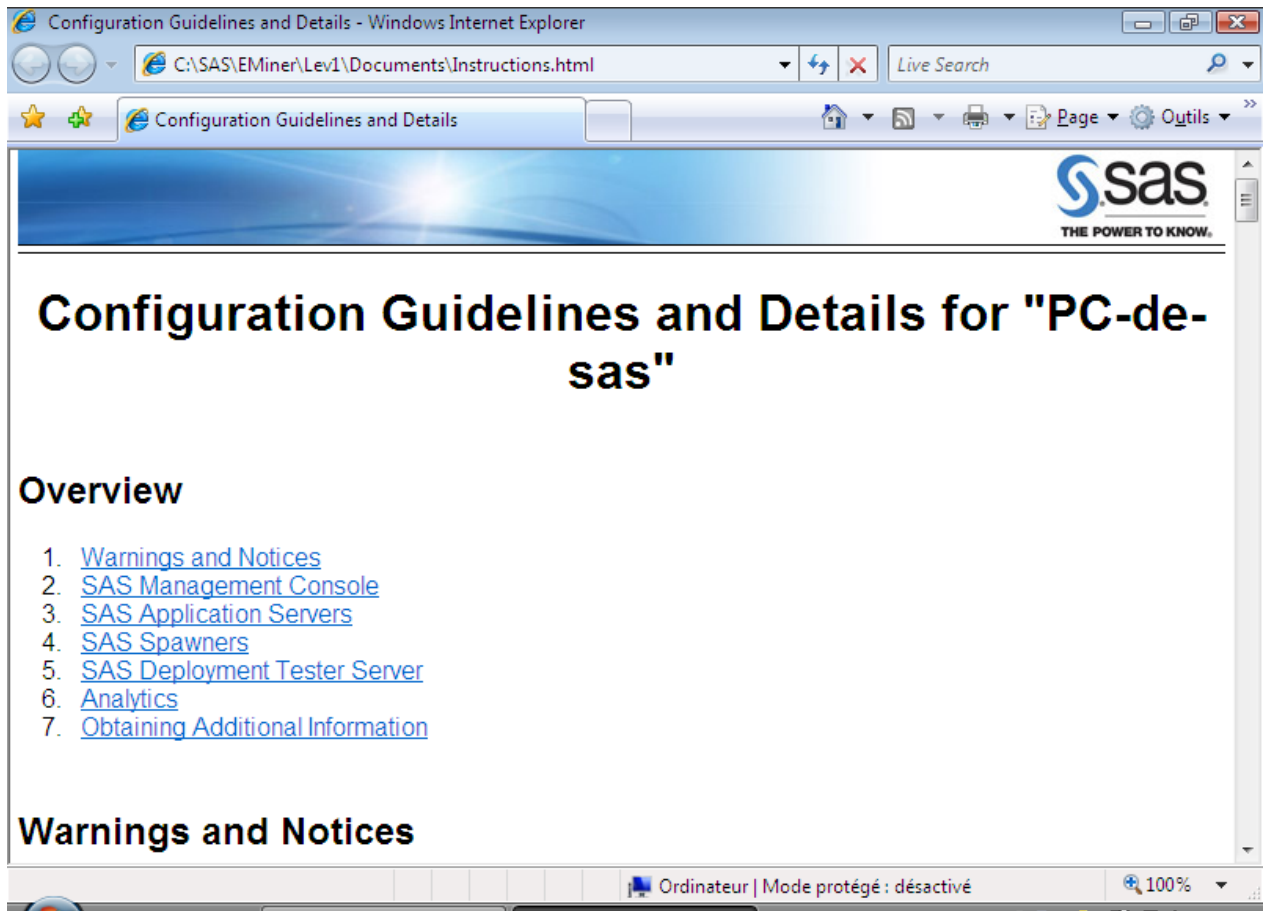
Suivant



Suivant

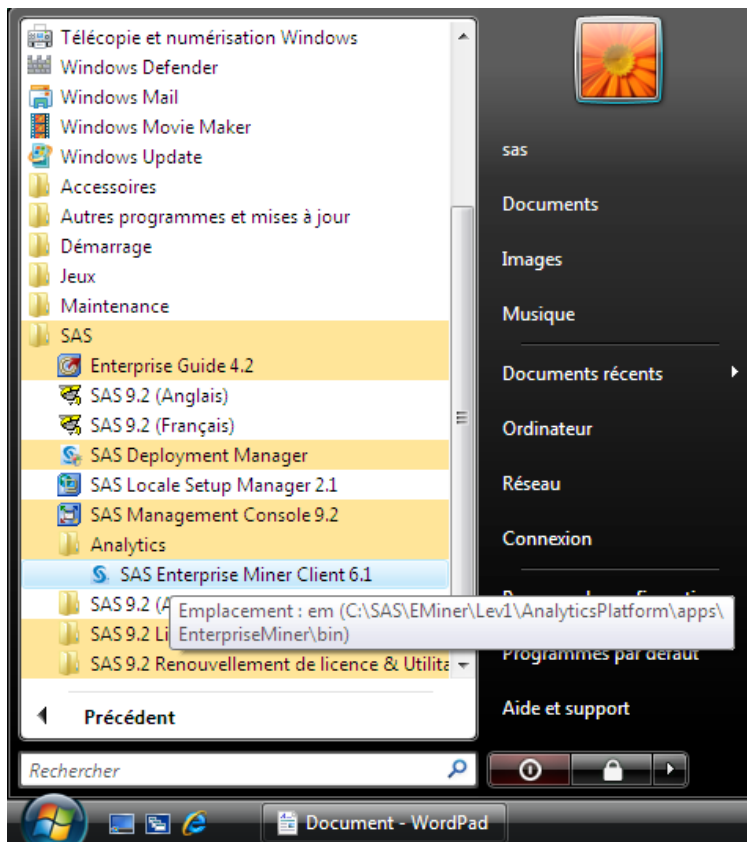


Suivant



Fermer la fenêtre

Dans Miner 6.1 (menu démarrer → Programs → SAS → Analytics → SAS Enterprise Miner Client 6.1)



SAS Enterprise Miner

SAS

SAS® Enterprise Miner™ 6.1

THE POWER TO KNOW.

Copyright © 2008 by SAS Institute Inc., Cary, NC, USA. All Rights Reserved.

Identifiant : nbdel195\sasdemo

Mot de passe : *****

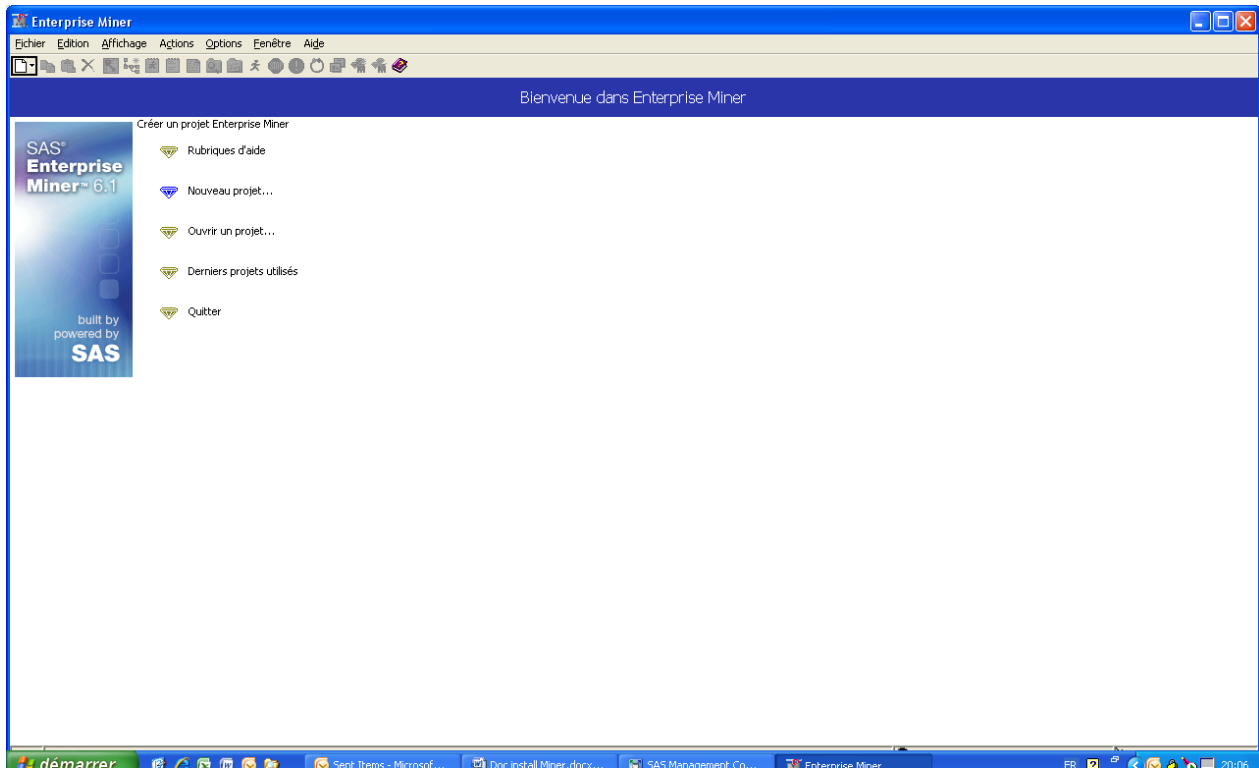
Mémoriser mon mot de passe

Station de travail personnelle

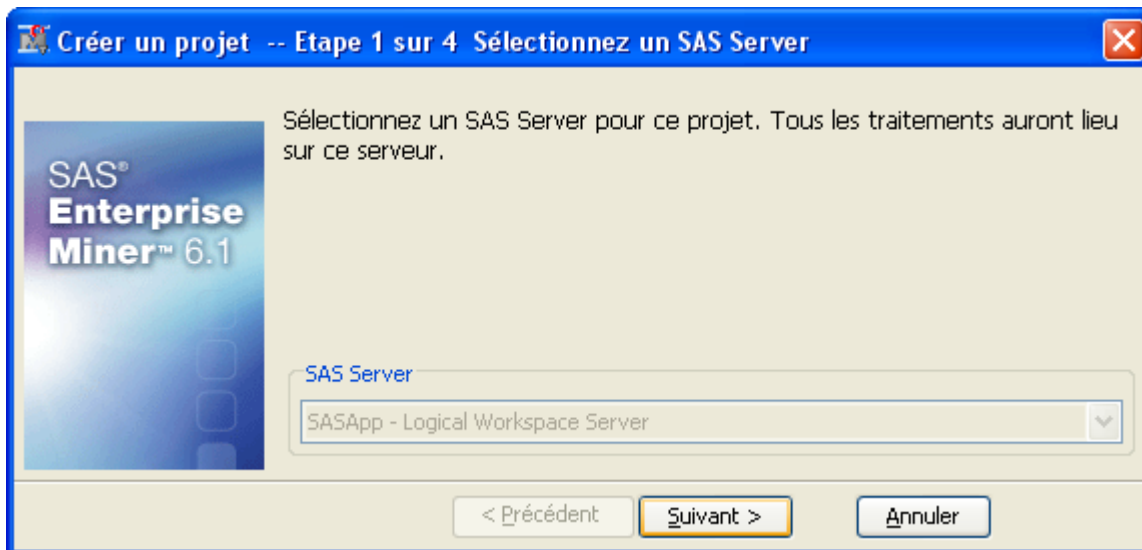
Serveur : nbdel195.fra.sas.com

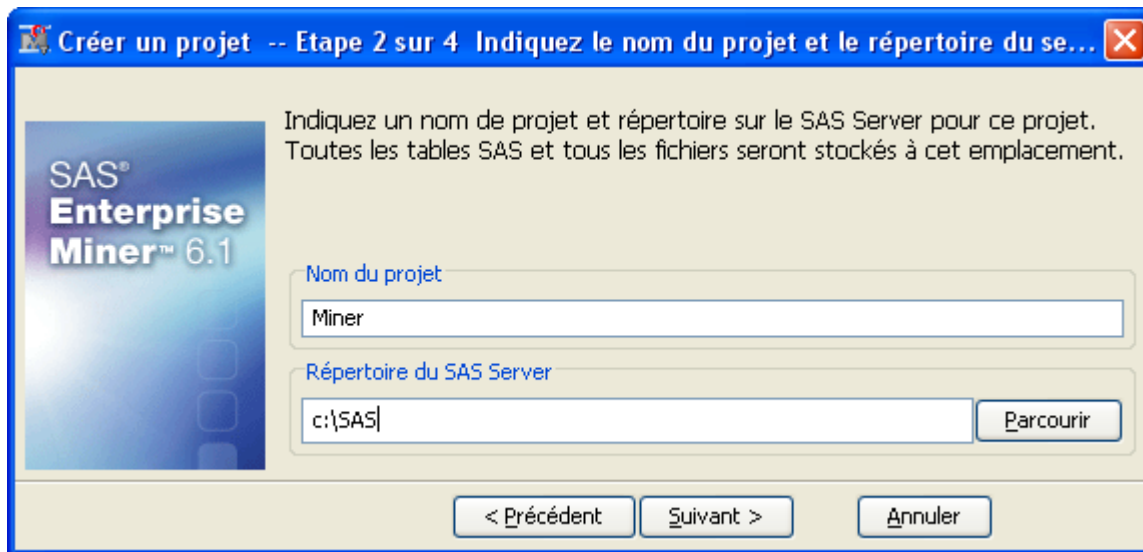
Connexion Annuler Aide

Se connecter avec votre compte



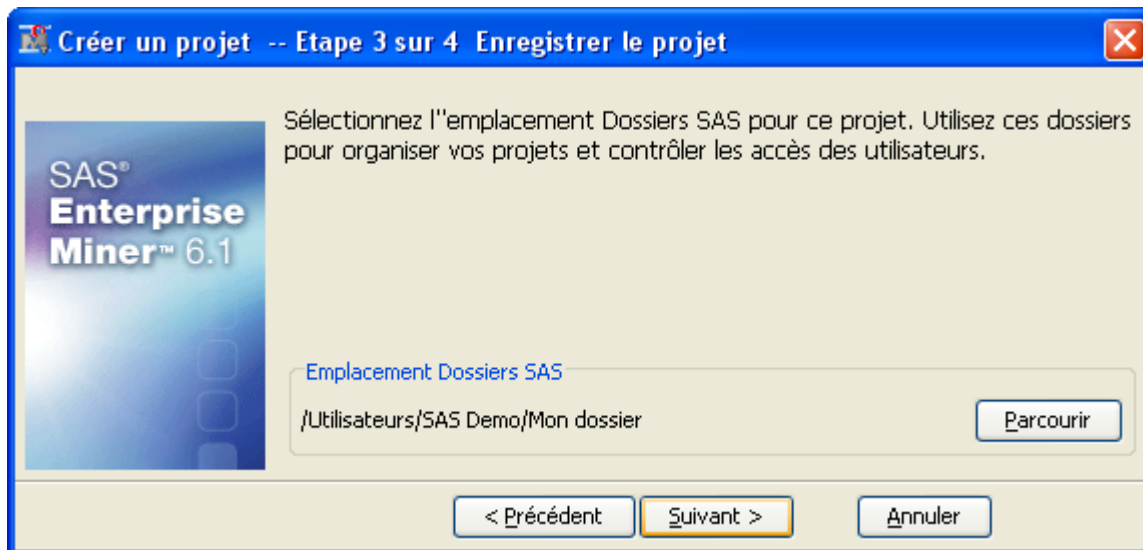
Créer un nouveau projet dans un dossier où sasdemo a les droits de modification (il n'a pas les droits dans vos documents ou sur votre bureau, mais par exemple dans C:\SAS).





Entrer un dossier où l'utilisateur sasdemo a les droits notamment d'écriture.

Suivant



Suivant

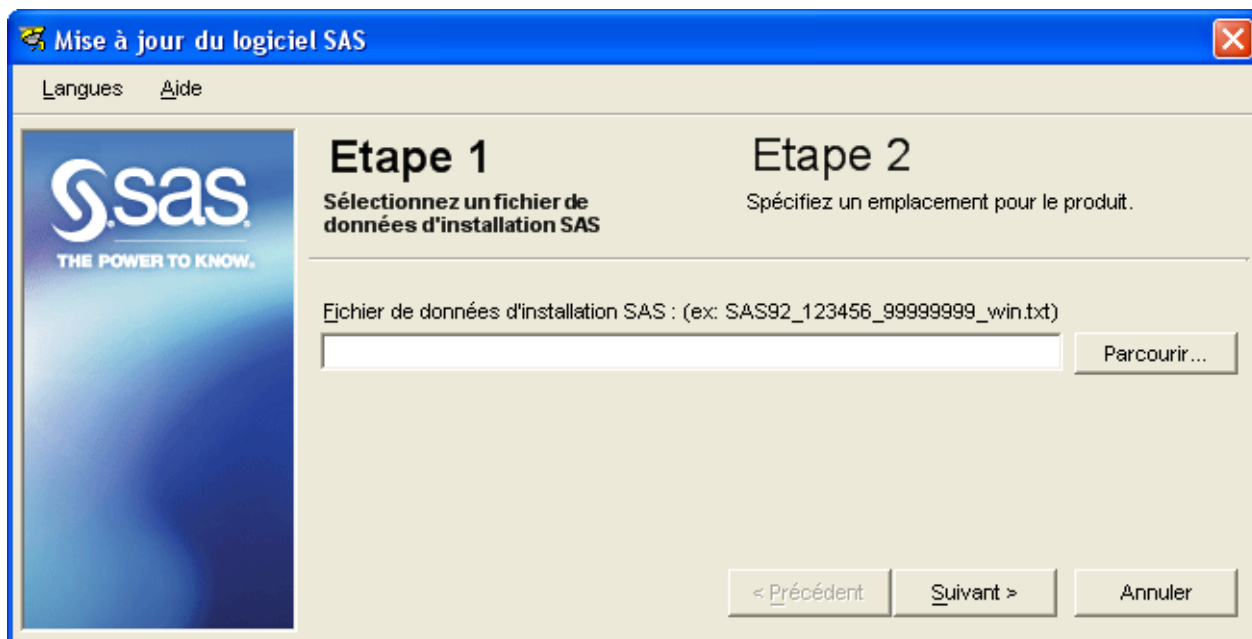
Terminer.

VI. Mise a jour du SID

Le SID, anciennement setinit, est la clé d'accès de SAS.

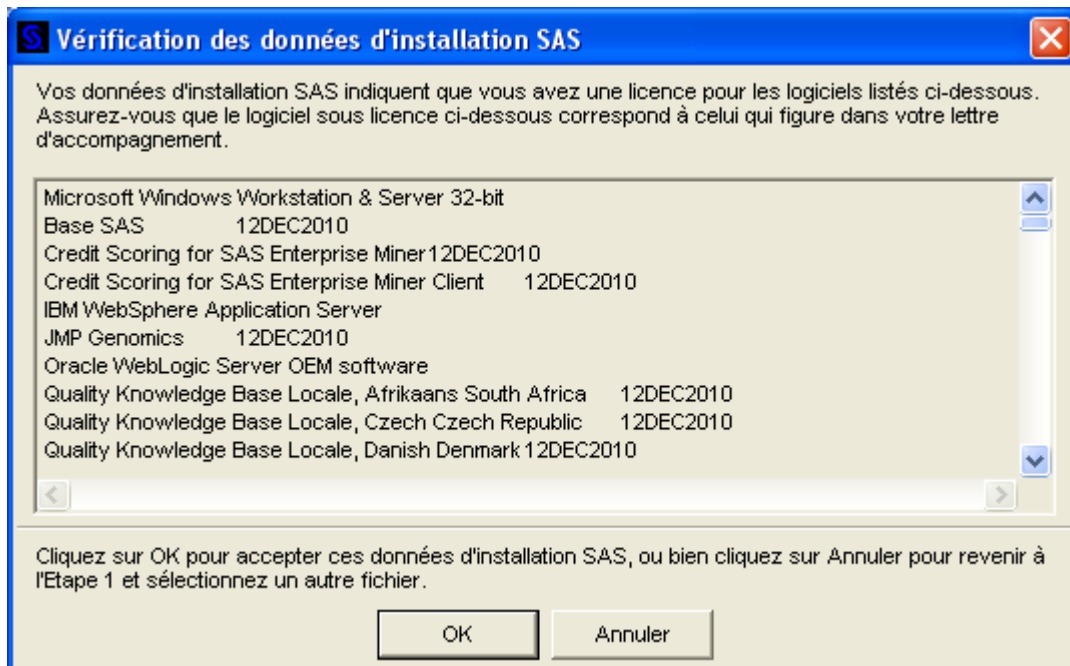
Lorsqu'il arrive à expiration, plus rien ne fonctionne.

Vous pouvez utiliser l'utilitaire dont le raccourci se trouve dans le menu démarrer → Programs → SAS → SAS 9.2 Renouvellement de licence & Utilitaires → Mettre à jour le logiciel SAS

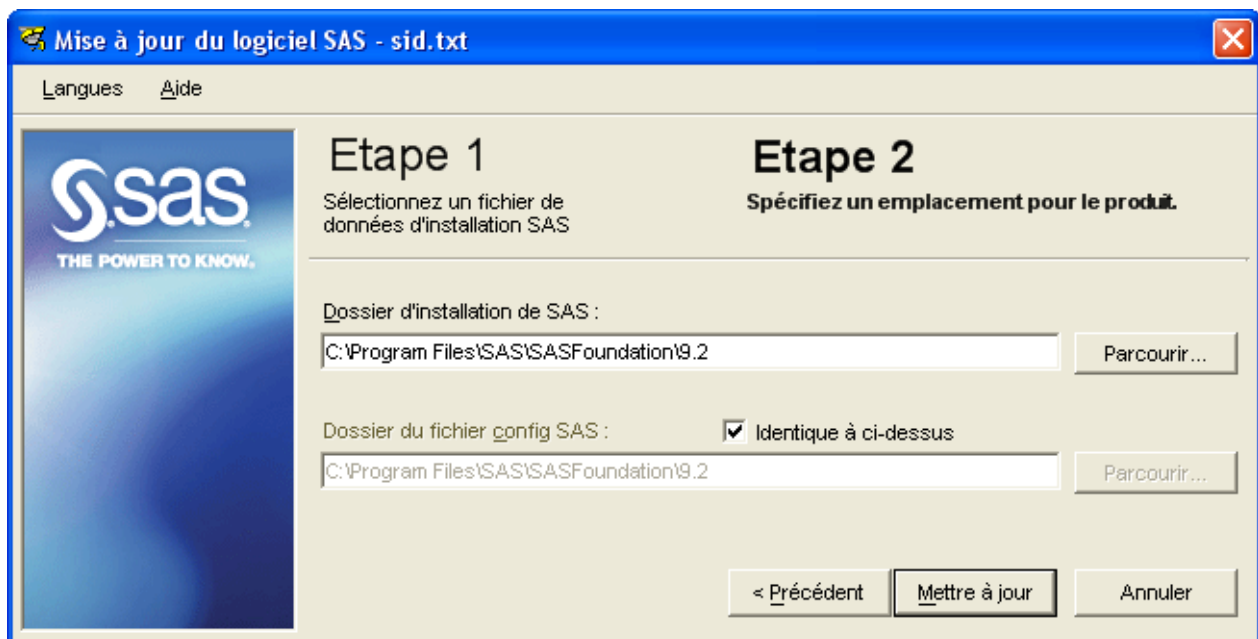


Sélectionner le nouveau fichier de licence

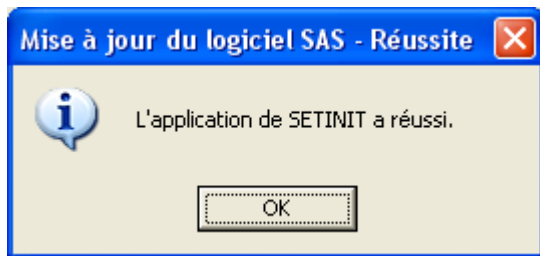
Suivant



OK



Mettre à jour



OK

Pour la mise à jour du SID, vous pouvez aussi utiliser la ligne de commande dos :

« chemin jusqu'au sasrenew » -s « datafile:chemin jusqu'au SID »

Soit par exemple

« C:\Program Files\SAS\SASFoundation\9.2\core\sasinst\sasrenew\sasrenew.exe » -s
« datafile:\\serveur\sas\sid.txt

VII. Installation silencieuse

Pour le déploiement des postes clients, cette solution peut être utile.

Il faut créer un dépôt sur un dossier partagé sur le réseau.

Depuis une machine distante, lancer l'enregistrement du script avec la commande DOS suivante :

« \\nomduserveur\depot\setup.exe » -record -responsefile « \\em\sdwresponsefil.properties »

Faire tous les cliques comme si vous faisiez une installation, jusqu'à la fin

Lancer l'installation silencieuse avec la commande DOS suivante :

« \\nomduserveur\depot\setup.exe » -quiet -responsefile « \\em\sdwresponsefil.properties »