



Windows 版 SAS9.1.3 および UNIX 版 SAS9.1.3 のライセンス更新の手引き



1 はじめに

SAS を使用するには、契約開始時および更新時にライセンスを適用する必要があります。この作業を行わなければ、SAS は使用できないようになっています。本特集では、Windows 版 SAS9.1.3 および UNIX 版 SAS9.1.3 のライセンス更新方法の詳細をご紹介します。

1.1 SAS の用語

以下の用語は、SAS に関連する特別な用語です。ライセンス更新作業を円滑に進めるため、それらの意味をご説明します。

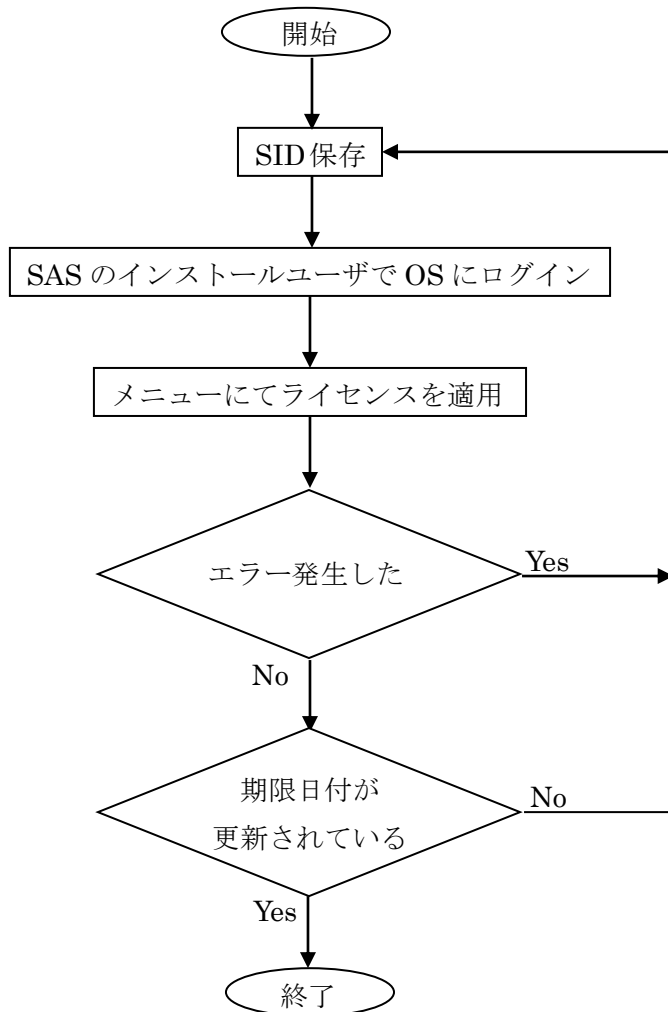
- **!SASROOT**

SAS がインストールされているディレクトリを表します。実際のライセンス更新作業では、ご使用の環境に合わせて読み替えます。

- **SAS インストールデータ(SID)**

SAS を利用する上で必要なソフトウェアライセンス情報、契約期限等が記述されたテキストファイルで、ファイル名は **sas91** ではじまります。SAS を利用可能にするためには、この SID を使用してライセンスを適用する必要があります。なお、SID は、弊社より SAS コンサルタント担当者様に E-mail にて送付いたします。

1.2 ライセンス更新作業の流れ



2 SIDの内容確認

SIDは、弊社よりSASコンサルタント担当者様にE-mailにて送付いたします。E-mailの本文中に記述されているプロダクト一覧、ライセンスの期限日付、サイト名、プラットフォーム等と契約内容に差異がないことを確認ください。上記の情報に誤りがある場合には、弊社担当営業までご連絡ください。

3 Windows 版 SAS のライセンス更新作業

3.1 SID を保存

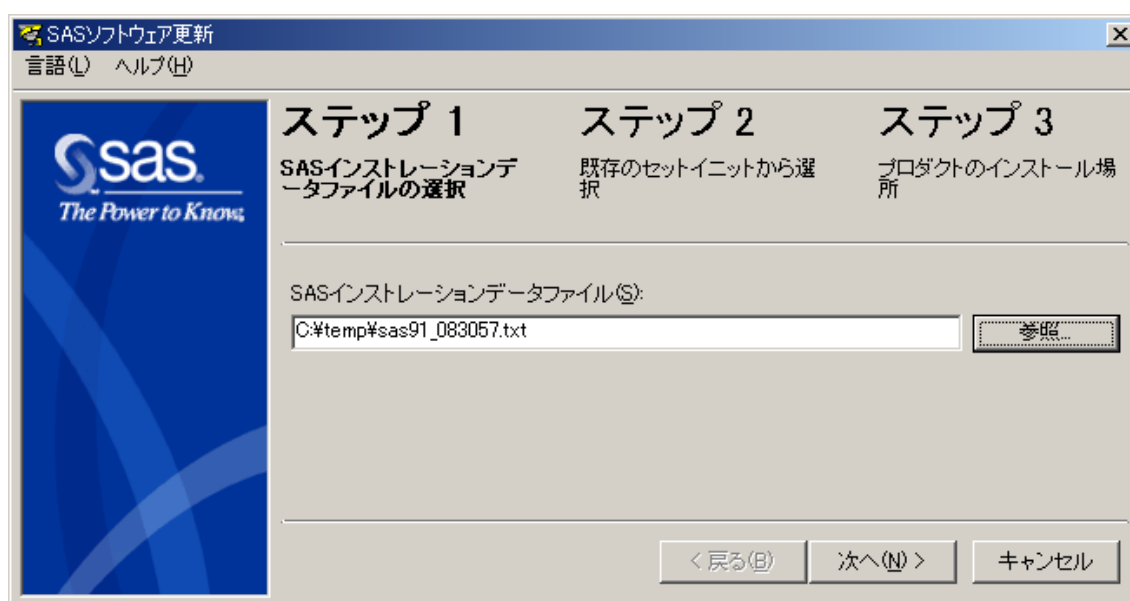
3.2 SAS インストールした際に使用した管理者権限を持つユーザでログイン

3.3 すべての SAS プロセス終了

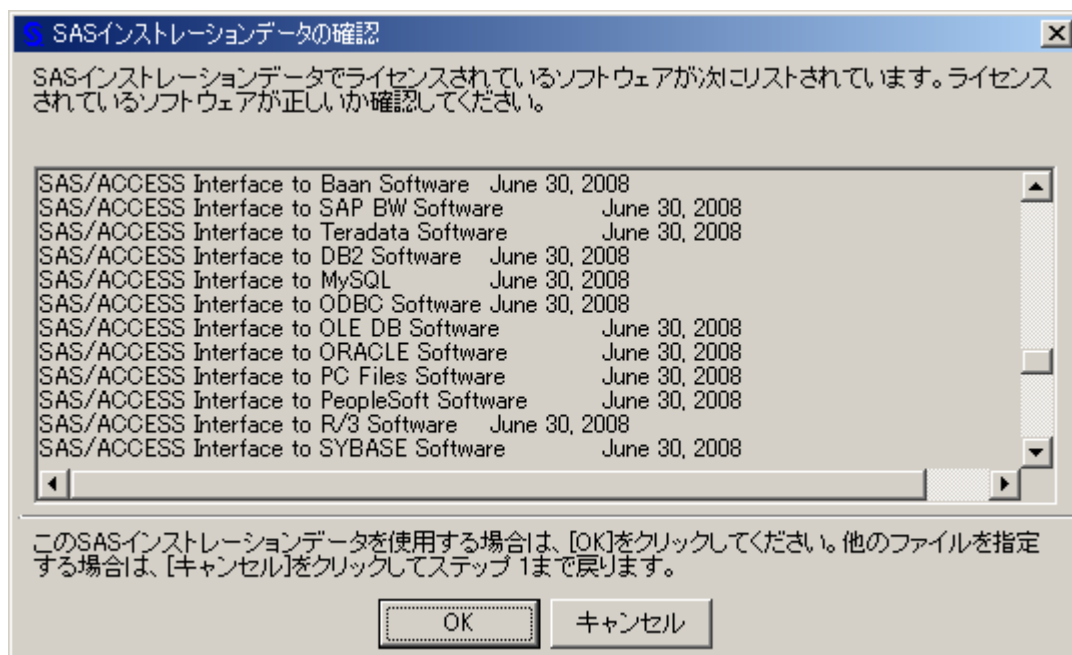
3.4 [プログラム] - [SAS] - [SAS 9.1 Utilities] - [SAS ソフトウェア更新]を選択

※ メニュー中に、[SAS ソフトウェア更新]が存在しない場合は、
!SASROOT¥core¥sasinst¥sasrenew¥sasrenew.exe を実行します。

3.5 [参照]ボタン - [SID のファイル選択] - [次へ]ボタンをクリック

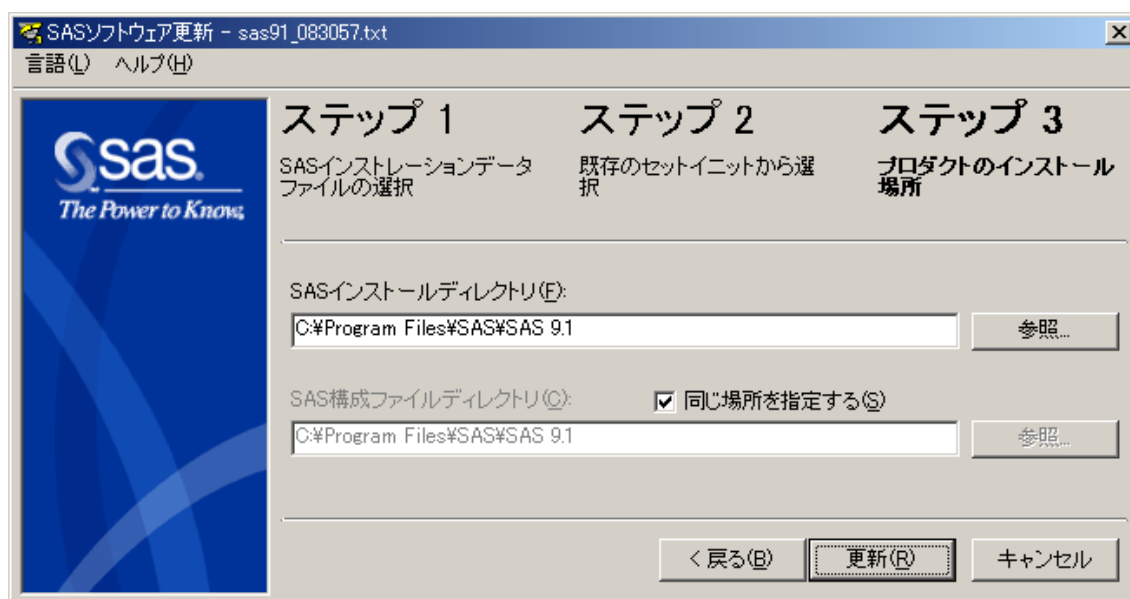


3.6 ソフトウェア一覧および期限日付を確認し、[OK]ボタンをクリック

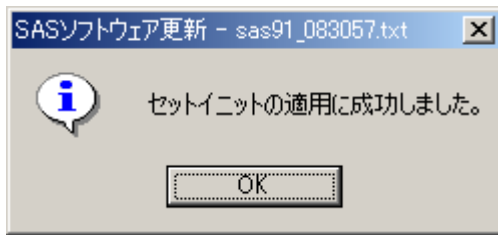


3.7 [次へ]ボタンをクリック

3.8 [更新]ボタンをクリック



3.9 [セットユニットの適用に成功しました。]のメッセージを確認し、[次へ]ボタンをクリック



- 3.10 ライセンス更新作業が正しく反映されたことを確認します。詳細に関しては、「5 ライセンス状況の確認」をご覧ください。

ライセンス更新作業中にエラーが発生した場合には、「6 ライセンス更新作業中のエラー対処法」をご覧ください。

4 UNIX 版 SAS のライセンス更新作業

- 4.1 SID を保存
- 4.2 SAS のインストールユーザでログインします。
- 4.3 すべての SAS プロセス終了
- 4.4 !SASROOT/sassetup を実行

```
% !SASROOT/sassetup
```

- 4.5 SAS Installation Setup にて、以下の作業を行います。

SAS Installation Setup

Welcome to SAS Setup, the program used to install and maintain your SAS software. SAS Setup guides you through a series of menus and prompts to gather the information it requires to complete its tasks.

<省略>

SAS Setup is fully documented in the installation instructions included in your Installation Kit.

Press <Enter> to continue... [Enter]

Primary Menu

- * 1. Update an Existing Installation
- 2. Run Setup Utilities

g: Go back q: Quit h: Help

Action? (1) 2 Run Setup Utilities を選択 [Enter]

Setup Utilities Menu

- * 1. Renew SAS Software
- 2. Perform SAS Software Configuration
- 3. Perform Product-Specific Configuration
- 4. Run Technical Support Tools
- 5. List Previously Installed Software

g: Go back q: Quit h: Help

Action? (1) 1 Renew SAS Software を選択 [Enter]

<省略>

Enter the filename or directory path containing your SAS Installation Data.

--> <SIDの保存場所>/sas91_0000000.txt SIDを指定 [Enter]

<省略>

Applying SAS Installation Data

Please wait...

SAS Installation Data application is complete.

SAS Installation Data application is complete. と表示されることを確認

Setup Utilities Menu

- 1. Renew SAS Software
- * 2. Perform SAS Software Configuration
- 3. Perform Product-Specific Configuration
- 4. Run Technical Support Tools
- 5. List Previously Installed Software

g: Go back q: Quit h: Help

Action? (2) q [Enter]

Do you want to exit the SAS installation? (N)

-->y [Enter]

ライセンス更新作業中にエラーが発生した場合には、「6 ライセンス更新作業中のエラー対処法」をご覧ください。

5 ライセンス状況の確認

ライセンス更新作業が正しく反映されたことを確認するには、SAS を起動して以下のプログラムを実行します。SAS が起動しない場合には、「6 ライセンス更新作業中のエラー対処法」をご覧ください。

ライセンス状況の確認プログラム

```
PROC SETINIT;  
RUN;
```


サイト名、期限日付が、正しく反映されていることを実行ログにて確認します。

実行ログの出力例

元のサイト確認データ	
サイト名:	'XXXXXXXXXXXXXXXXX'.
サイト番号:	NNNNNNNNNN.
期限日付:	30JUN2008.
猶予期間:	30 日間 (14AUG2008 に停止).
警告期間:	30 日間 (28SEP2008 に停止).
システム生成日付:	31JAN2001.
オペレーティングシステム:	WIN .
プロダクト期限日付:	
---Base Product	30JUN2008
---SAS/STAT	30JUN2008

6 ライセンス更新作業中のエラー対処法

ライセンス更新作業中にエラーが発生した場合には、以下の点を確認し、再度ライセンス更新作業を行います。

6.1 ユーザ ID

ライセンス更新作業を行ったユーザが、SAS のインストールユーザ (Windows 版の場合は管理者権限が必須) であることを確認します。

Windows 版でのライセンス更新作業時に使用したユーザ ID に日本語が含まれている場合は、半角英数字のみのユーザ ID でログインし直し、ライセンス更新を実施します。なお、もともと日本語のユーザ ID であったものを半角英数字に変更しただけでは、エラーは回避できません。このような場合は、新規に半角英数字のみのユーザを作成します。

6.2 SID

ライセンス更新作業に使用したファイルが最新のものであり、ご利用の OS と「2 ライセンス更新作業の前に」にて確認したプラットホームが同一であることを確認します。

上記作業を行っても問題が解決しない場合には、以下の情報を添えて FAX または E-mail にて弊社テクニカルサポートにお問い合わせください。

ライセンス更新に使用した SID のファイル

エラーメッセージ

ご利用の OS 名

!SASROOT 配下の実行ログ

Windows 版 !SASROOT¥setinit.log

UNIX 版 !SASROOT/install/admin/sas/setinit/setinit.log_yymmdd.nnn

技術的な内容に関する問い合わせ先

E-mail support@sas.com

E-mail での問い合わせの場合は、本文中に以下の情報を必ず記述ください。

NAME=氏名

SITE=SID の E-mail 本文中に記載されているテクニカルサポートサイト番号

COMPANY=会社名

PHONE=+81 (市外局番) 市内局番 例: +81 (3) 1234-5678

RELEASE=9.1.3

OS=OS 名

7 おわりに

本特集では、Windows 版 SAS9.1.3 および UNIX 版 SAS9.1.3 のライセンス更新方法の詳細をご紹介しました。当該特集が、少しでも皆様のお役に立てれば幸いです。