



64-bit Microsoft® Windows® (Itanium) 版 SAS® 9.2 Foundation 設定ガイド



著作権情報

このマニュアルの正確な書籍情報は、以下のとおりです。

Configuration Guide for SAS® 9.2 Foundation on Microsoft® Windows® for 64-Bit Itanium-based Systems

Copyright® 2009, SAS Institute Inc., Cary, NC, USA.

SAS Foundationに含まれるいくつかのソフトウェアでは、9.2以外のリリース番号が表示されることがあります。

本書は、発行元であるSAS Institute, Inc.の事前の書面による承諾なく、この出版物の全部あるいは一部を、電子データ、印刷、コピー、その他のいかなる形態または方法によって、複製、転送、または検索システムに保存することは禁止されています。これらの説明書は著作権により保護されています。

著作権保護を受ける本書の使用の範囲は制限されています。許される使用の範囲とは、使用者のシステムに保存して端末に表示すること、本書が提供された目的である、SASプログラミングおよびライセンスプログラムのインストール・サポートの責任者が使用するために、必要な部数だけコピーすること、および特定のインストール要件を満たすように内容を修正することを指します。本書の全部あるいは一部を印刷する場合、またはディスプレイ媒体に表示する場合は、SAS Instituteの著作権表示を明記する必要があります。上記の条件以外で本書を複製または配布することは一切禁止されています。

アメリカ合衆国政府の制約された権限についての通知

アメリカ合衆国政府による、本ソフトウェアおよび関連するドキュメントの使用、複製、公開は、「FAR52.227-19 Commercial Computer Software-Restricted Rights」（1987年6月）に定められた制限の対象となります。

SAS Institute Inc., SAS Campus Drive, Cary, North Carolina 27513.

SAS®およびSAS Instituteのプロダクト名またはサービス名は、米国およびその他の国におけるSAS Institute Inc.の登録商標または商標です。

®は米国で登録されていることを示します。

その他、記載されている会社名および製品名は各社の登録商標または商標です。

目次

設定ガイドについて	v
第1章：メタベース機能の設定	1
システムリポジトリマネージャファイルの設定	1
リポジトリマネージャにSASHELPリポジトリを登録	1
SAS 6のSAS/EISメタベースをSAS 8のリポジトリに変換	2
第2章：NLS (National Language Support) の設定	3
DBCS (日本語、中国語、韓国語) サポート	3
デフォルトのDBCSLANGとDBCSTYPEオプション設定の変更	3
Unicodeサーバーのための構成ファイルの変更	3
アジア言語用フォントカタログ	4
中国語繁体字フォントのインストール	4
中国語 (繁体字) フォントを利用するため構成ファイルにフォントカタログを指定	4
中国語 (繁体字) フォントを利用するためSASセッションにフォントカタログを指定	4
ヨーロッパ言語サポート	4
SAS 9.2におけるロケールの設定	4
デフォルトのLOCALEオプション設定の変更	5
異なるロケールでSASを実行	5
追加情報	5
リモートサーバーのロケールの設定	6
SAS/GRAPHのDevmapとKeymap	6
第3章：SAS 9.2 Foundationの設定	9
Windows Server 2003におけるPATH環境変数	9
その他のWindowsオペレーティングシステム	9
第4章：SAS/ACCESS Interface	11
SAS/ACCESS Interface to ODBCの設定	11
SAS/ACCESS Interface to Oracleの設定	11
SAS/ACCESS Interface to R/3の設定	12
第5章：SAS/ASSISTの設定	13
マスタープロファイルの追加	13
第6章：SAS/CONNECTの設定	15
SAS/CONNECTスクリプトファイルの保存と配置	15
64-bit Windows環境におけるTCP/IPアクセス方式のシステム設定	15
SAS Windowsスポーナプログラムの設定	15
第7章：SAS/IntrNetの設定	17

概要	17
SAS/IntrNetのインストールと設定	18
Webサーバーのインストール	18
SASソフトウェアのインストール	18
[CGI Tools Installation] のダイアログ	19
異なるオペレーティングシステムへのCGI ToolsおよびSAS Foundationのインストール	20
Webサーバーのテスト	21
IIS 6.0以降におけるブローカーの設定	21
アプリケーションブローカー (Application Broker) のテスト	21
デフォルトのアプリケーションディスパッチャーサービス (Application Dispatcher Service) の設定	22
デフォルトサービスの開始と停止	22
ソケットサービス (Socket Service) のテスト	23
追加サービスの設定	24
第8章 : SAS/SECUREクライアントコンポーネントのインストール	25
SAS/SECURE for Windows Clients	25
SAS/SECURE for Java Clients	25
第9章 : SAS/SHAREの設定	27
TCP/IPアクセス方式のシステム設定	27
必要なソフトウェア	27
TCP/IP SERVICESファイルを使用したサーバー名の定義	27
クライアント側のコンポーネント	28
SAS/SHAREデータプロバイダ	28
SAS ODBCドライバ	28
JDBC用SAS/SHAREドライバ	28
C言語用SAS/SHARE SQLライブラリ	28
NLS情報	28
第10章 : Windows Server 2003パフォーマンスモニタおよびイベントログサポ	29

設定ガイドについて

このドキュメントは、サーバーサイドのBase SASと、さまざまなSASプロダクト（使用するプロダクトはサイトによって異なります）によって構成されるSAS 9.2 Foundationの設定方法を解説しています。

このドキュメントに含まれているサーバーサイドの設定手順は、一般的なSASサーバーのための解説です。OLAP、Workspace Server（ワークスペースサーバー）、Stored Process Server（ストアードプロセスサーバー）の設定に関する詳細は、『SAS 9.2 Intelligence Platform: Installation and Configuration Guide』の「Introduction to Installing the SAS Intelligence Platform」を参照してください。このドキュメントは、SAS社のWebサイト（<http://sww.sas.com/dept/pub/doc/902s/gpp/prods/biig/win/biig.hlp/index.htm>）から参照できます。

第1章：メタベース機能の設定

SAS 7において、SAS/EISメタベース機能は、V7共通メタデータリポジトリ（Common Metadata Repository）に変更されました。共通メタデータリポジトリは、全般的用途に使用されるメタデータ管理機能で、さまざまなメタデータ方式のアプリケーションに、共通のメタデータサービスを提供します。

共通メタデータリポジトリを使用するには、リポジトリマネージャを一度設定する必要があります。旧リリースでリポジトリマネージャを設定していた場合、再度設定し直す必要はありません。次のセクションで説明する手順は、メタベース機能を使用する前に完了しておく必要があります。SAS 7より前のリリースでメタベース機能を使用していたユーザーが共通メタデータリポジトリを使用するには、変換が必要です。詳細は、「SAS 6のSAS/EISメタベースをSAS 8のリポジトリに変換」を参照してください。

システムリポジトリマネージャファイルの設定

以下の手順を実行し、必要なシステムリポジトリマネージャファイルを設定してください。システムリポジトリマネージャを指定するには、SASHELPへの書き込み権限が必要です。

注意： この処理は、サイトにおけるリポジトリマネージャのデフォルトの場所を設定します。各ユーザーは、下記の手順でユーザーごとに異なるリポジトリマネージャの場所を指定できます。その際、[システムリポジトリに値を書き込む] チェックボックスは選択しません。

1. リポジトリマネージャファイルだけを保存するディレクトリを作成します。例えば、次のようになります。

```
!SASROOT¥RPOSMGR
```

このディレクトリに他のSASファイルを保存しないでください。

2. SASコマンド行に「REPOSMGR」と入力し、[リポジトリマネージャの設定] を選択します。
3. [リポジトリマネージャの設定] ウィンドウで、ライブラリのデフォルトは「RPOSMGR」に設定されます。パスに手順1で作成したパスを指定し、[システムリポジトリに値を書き込む] チェックボックスを選択します。[OK] を選択します。
4. 表示されたダイアログボックスで [はい] を選択し、必要なリポジトリマネージャファイルを作成します。

これで、システムリポジトリマネージャの設定が完了しました。手順1～手順4を繰返し、追加のリポジトリマネージャ（ユーザーリポジトリマネージャなど）を設定できます。その際、手順1で異なるパスを指定します。

リポジトリマネージャにSASHELPリポジトリを登録

SASHELPリポジトリは、SAS/EISレポートギャラリーテンプレートなど、さまざまなサンプルで使用されています。以下の操作を行う前に、リポジトリマネージャを作成する必要があります

(前のセクションを参照)。以下の手順を実行し、リポジトリマネージャにSASHELPリポジトリを登録してください。

1. SASコマンド行に「REPOSMGR」と入力し、[リポジトリの登録] を選択します。
2. [リポジトリの登録] ウィンドウで、[新規作成] を選択します。
3. [リポジトリの登録 (新規作成)] ウィンドウの [リポジトリ名] フィールドに大文字で「SASHELP」と入力し、[パス] フィールドにCOREカタログが保存されているディレクトリのフルパス名を入力します。例えば、次のようになります。

```
!SASROOT¥CORE¥SASHELP
```

4. [説明] フィールドに、適切な説明を入力します (例: SASHELPリポジトリ)。[OK] を選択し、[リポジトリの登録 (新規作成)] ウィンドウを閉じます。[閉じる] を選択し、[リポジトリの登録] ウィンドウを閉じます。

注意: パスに連結ディレクトリを指定できないので、リポジトリは複数のディレクトリにまたがって登録することはできません。既存のメタベースが連結ディレクトリに登録されている場合、メタベースを1つのパスにコピーし、それをリポジトリとして参照してください。

SAS 6のSAS/EISメタベースをSAS 8のリポジトリに変換

SAS 6のメタベースをSAS 8のリポジトリに変換する方法は、SAS/EISのオンラインヘルプの「Converting Existing SAS/EIS Metabases」を参照してください ([SAS Products] - [SAS/EIS] - [Additional Information] - [Metabase Facility] を選択し、さらに [Converting Existing SAS/EIS Metabases] を選択します)。

第2章：NLS（National Language Support）の設定

この章では、アジア・ヨーロッパ言語サポートの設定について説明します。

重要： 他言語にローカライズされたSASを実行するには、Windowオペレーティングシステムの地域設定が適切な言語に設定されている必要があります。Windowsの地域の設定と、ローカライズされた言語が一致しない場合、予期しない結果を得る可能性があります。

異なる複数の言語バージョンをインストールしている場合、SASイメージを起動する前に、それぞれ適切な地域の設定に変更する必要があります。地域の設定の使用および変更方法の詳細は、Microsoft Windowsのマニュアルを参照してください。

DBCS（日本語、中国語、韓国語）サポート

このセクションでは、DBCSLANGシステムオプションとDBCSTYPEシステムオプションのデフォルト設定を変更し、アジア言語用フォントカタログを指定する方法について説明します。

注意： DBCSLANGシステムオプションとDBCSTYPEシステムオプション（次のセクションを参照）は、アジア文字セット用のロケールを設定する場合に使用します。LOCALEシステムオプションとENCODINGシステムオプション（SASシステムヘルプを参照）は、ヨーロッパ言語用ロケールを設定する場合に使用します。

デフォルトのDBCSLANGとDBCSTYPEオプション設定の変更

SAS 9.2 Foundationのインストール時にNLS言語の機能を読み込む際、選択した言語とプラットフォームに基づいて、DBCSLANGシステムオプションとDBCSTYPEシステムオプションのデフォルト値が自動的に設定されます。例えば、Windows 2000に基本の言語を日本語でインストールする場合、構成ファイル（!sasroot¥nls¥ja¥sasv9.cfg）のDBCSLANGを「JAPANESE」に、DBCSTYPEを「PCMS」に設定します。

Unicodeサーバーのための構成ファイルの変更

Unicodeサービスを実行するには、構成ファイルの以下の事項を修正します。

1. 構成ファイル中のDBCSLANGとDBCSTYPEオプションを削除します。
2. ENCODINGオプションを追加し、値にUTF-8（ENCODING=UTF-8）を設定します。
3. デフォルトが英語以外のサイトでは、LOCALEオプションを追加し、そのサイトで使用するデフォルトの値を設定します（LOCALE=ローカルサイトのデフォルト値）。
4. FONTおよびSYSGUIFONTシステムオプションを追加し、値にTrueTypeフォント（例えばThorndale Duospace）を指定します。

詳細は、White Paperの『Processing Multilingual Data with the SAS 9.2 Unicode Server』を参照してください。このドキュメントは、<http://support.sas.com/>にあります。

アジア言語用フォントカタログ

アジア言語用のデフォルトの構成ファイルには、フォントがすでに定義されています（ただし、DBCS拡張機能を利用するための構成ファイルには、フォントが定義されていません）。アジア言語用フォントは、SASHELP.FONTSカタログにあります。SAS 9.2では、簡体字および繁体字中国語フォントが追加されました。

アジア言語用フォントカタログは、インストール時に言語別のサブディレクトリに保存されます。フォントカタログを変更するには、構成ファイルまたはSASセッションで指定します。

中国語繁体字フォントのインストール

中国語繁体字フォントを使用するには、中国語繁体字版をインストールする必要があります。また、次のセクションで説明するように、構成ファイルを変更する必要があります。

中国語（繁体字）フォントを利用するため構成ファイルにフォントカタログを指定

中国語繁体字版は実行しないが中国語繁体字フォントを使用したい場合、構成ファイルでGFONTxを次のように指定します。

```
-set gfontx !SASROOT/nls/zt/font-name
```

引数には次の値を入力します。

- x : 0 ~ 9 の値
- font-name : フォントカタログ名

中国語（繁体字）フォントを利用するためSASセッションにフォントカタログを指定

SASセッションを使用してフォントカタログのパスを割り当てるには、次のLIBNAMEステートメントを実行します。

```
-libname gfontx !sasroot¥nls¥langcode¥font-name
```

引数には次の値を入力します。

- x : 0 ~ 9 の値
- font-name : フォントカタログ名

ヨーロッパ言語サポート

注意： 「ヨーロッパ言語サポート」では、中国語、日本語、韓国語以外の言語について解説しています。

以下のセクションでは、ロケールを設定する異なる方法や、リモートセッションヘデータを転送する際のローカルセッションの設定方法を解説し、オペレーティングシステムのロケールに対応するdevmapとkeymapのリストを紹介します。

SAS 9.2におけるロケールの設定

デフォルト以外のロケールをSASセッションに設定するには、2通りの方法があります。このセクションでは、これらの方法について説明します。

デフォルトのLOCALEオプション設定の変更

SAS 9.2 Foundationのインストール時にNLS言語が選択されている場合、LOCALEシステムオプションにインストールした言語のデフォルト値が自動的に設定されます。LOCALEオプションは、インストールした各言語のシステム構成ファイル内に設定されます。

例えば、!SASROOT¥nls¥fr¥sasv9.cfgは、LOCALEがFrench_France（フランス語）に設定されません。

SASのデフォルトのロケール設定を変更する場合は、システム環境構成ファイル内のLOCALEシステムオプションを適切な言語に設定します。

例えば、!SASROOT¥nls¥fr¥sasv9.cfg内の-locale French_Franceを、-locale French_Canadaに変更します。

異なるロケールでSASを実行

ユーザー側サイトでSAS 9.2のロケールを設定するには、LOCALEシステムオプションを構成ファイルに追加します。ロケール値のリストは、『SAS 9.2 National Language Support (NLS) User's Guide』に記載されています。

ファイルの読み取り／書き込みを行う際、SAS 9.2は外部ファイルのデータがセッションエンコーディングと同じであることを前提にしています。異なるエンコーディングを指定するには、FILENAME、INFILE、FILEステートメントのENCODINGシステムオプションを使用します。詳細は、『SAS 9.2 National Language Support (NLS) Use's Guide』を参照してください。

LOCALEを設定すると、ENCODINGシステムオプションはロケールの言語をサポートするエンコーディングに設定されます。SAS 9.2は、ユーザーのデータがENCODINGオプションと一致するエンコーディングであることを前提にしています。ロケールに対して一般的なエンコーディング以外のエンコーディングを使用する場合、構成ファイルにENCODINGシステムオプションも設定します。

ENCODINGオプションを設定すると、ENCODINGシステムオプションと一致するTRANTABオプションが設定されます。TRANTABオプションによって設定される移送形式変換テーブルは、CPORTプロシジャとCIMPORTプロシジャでSASデータファイルを移送する際に使用されます。また、UPLOADプロシジャとDOWNLOADプロシジャでもこれらの変換テーブルを使用して、ファイルやカタログを転送したり、リモートでコードをサーバーにサブミットしたり、クライアントにログや結果を出力します。

ODS (Output Delivery System) は、ENCODINGシステムオプションに一致するエンコーディングを使用してアウトプットを作成します。異なるエンコーディングを使用して出力を作成する方法は、ODSのドキュメントを参照してください。

CPORTプロシジャおよびCIMPORTプロシジャの詳細は、『Base SAS 9.2 Procedures Guide』を参照してください。UPLOADプロシジャとDOWNLOADプロシジャの詳細は、『SAS/CONNECT 9.2 User's Guide』を参照してください。

追加情報

実行するアプリケーションによって、追加の設定が必要な場合があります。代替ロケールで実行するためのシステム設定については、以下のセクションを参照してください。

リモートサーバーのロケールの設定

注意： %LSマクロはSAS 9.1で提供されたマクロです。このマクロは、以前のリリースで使用されていた [ロケール設定] ウィンドウの機能を置き換えます。以下のセクションで SAS 9に対して述べている内容は、SAS 9以降のすべてのリリースのSASに関係します。

SAS 9をクライアントとサーバーの両方のセッションで実行している場合、どのようなロケール設定を行うのにも%LSマクロを使用する必要は通常ありません。サーバーのロケールは、クライアントセッションのロケールに合わせたものに設定します。さもないとデータに問題が生じます。

SAS 9のクライアントがSAS 9以前のリリースのサーバーセッションと接続している場合、データの移送のためにリモートSAS環境を設定するのに%LSマクロを使用できます。以前のリリースでは [ロケール設定] ウィンドウを使用しましたが、%LSマクロは、LOCALEカタログからSASUSER.PROFILEにhost-to-host変換テーブルをコピーします。

SAS/CONNECTを使用してリモートSASサーバーに接続する場合、クライアントが使用しているロケールをサーバーセッションに設定する必要があります。クライアントからリモートセッションにサインオンした後、サーバーを設定しなければなりません。

次に、リモート接続のロケールをどのように設定するかを示します。

SAS 9同士の接続： 起動時にLOCALEオプションを使用します。SASクライアントセッションとサーバーセッションのLOCALEオプションの値は、同じに設定します。以下に例を示します。

```
sas -locale Spanish_Spain
```

SAS 9と以前のリリースのSASとの接続：

- SAS 9でデータを受け取る：起動時に、SAS 9側でLOCALEオプションを使用します。

例：sas -locale Spanish_Mexico

- 以前のリリースのSASでデータを受け取る：起動時に、SAS 9にLOCALEオプションを指定します。

例：sas -locale Spanish_Guatemala

接続が確立した後、SAS 9で%LSマクロを使用して、以前のリリースのSAS上のホスト間変換テーブルを設定してください。例えば、次のプログラムをサブミットします。

```
%ls(locale=Spanish_Guatemala, remote=on);
```

SAS/GRAPHのDevmapとKeymap

SAS/GRAPHを使用して非アスキー文字を表示する場合、使用している環境のエンコードに一致する適切なdevmapとkeymapを使用する必要があります。devmapエントリとkeymapエントリは、SASHELP.FONTSカタログに含まれています。使用しているエンコードの正しいdevmapとkeymapを取得するには、%LSGRAPHマクロを使用します。

%LSGRAPHマクロで自動的に環境を設定する方法は、次の2通りあります。

- エンコードに一致するdevmapとkeymapエントリを、GFONT0.FONTSカタログにコピーする。

- devmapとkeymapが読み込まれるように、エントリ名をDEFAULTに変更する。

次の例では、Windows環境でポーランドのユーザーが正しいdevmapとkeymap (WLT2) を設定するのに、%LSGRAPHを使用しています。

```
libname gfont0 'your-font-library';  
%lsgraph(wlt2);
```

次の表は、各言語のロケールに一致するdevmapとkeymapのリストです。

ロケール	DevmapとKeymapの名前	ロケール	DevmapとKeymapの名前
Arabic_Algeria	wara	German_Switzerland	wlt1
Arabic_Bahrain	wara	Greek_Greece	wgrk
Arabic_Egypt	wara	Hebrew_Israel	wheb
Arabic_Jordan	wara	Hungarian_Hungary	wlt2
Arabic_Kuwait	wara	Icelandic_Iceland	wlt1
Arabic_Lebanon	wara	Italian_Italy	wlt1
Arabic_Morocco	wara	Italian_Switzerland	wlt1
Arabic_Oman	wara	Latvian_Latvia	wbal
Arabic_Qatar	wara	Lithuanian_Lithuania	wbal
Arabic_SaudiArabia	wara	Norwegian_Norway	wlt1
Arabic_UnitedArabEmirates	wara	Polish_Poland	wlt2
Arabic_Tunisia	wara	Portuguese_Brazil	wlt1
Bulgarian_Bulgaria	wcyr	Portuguese_Portugal	wlt1
Byelorussian_Belarus	wcyr	Romanian_Romania	wlt2
Croatian_Croatia	wlt2	Russian_Russia w	cyr
Czech_CzechRepublic	wlt2	Serbian_Yugoslavia	wcyr
Danish_Denmark	wlt1	Slovakian_Slovakia	wlt2
Dutch_Belgium	wlt1	Slovenian_Slovenia	wlt2
Dutch_Netherlands	wlt1	Spanish_Argentina	wlt1
English_Australia	wlt1	Spanish_Bolivia	wlt1
English_Canada	wlt1	Spanish_Chile	wlt1
English_HongKong	wlt1	Spanish_Colombia	wlt1
English_India	wlt1	Spanish_CostaRica	wlt1
English_Ireland	wlt1	Spanish_DominicanRepublic	wlt1
English_Jamaica	wlt1	Spanish_Ecuador	wlt1
English_NewZealand	wlt1	Spanish_ElSalvador	wlt1
English_Singapore	wlt1	Spanish_Guatemala	wlt1
English_SouthAfrica	wlt1	Spanish_Honduras	wlt1
English_UnitedKingdom	wlt1	Spanish_Mexico	wlt1
English_UnitedStates	wlt1	Spanish_Nicaragua	wlt1
Estonian_Estonia	wbal	Spanish_Panama	wlt1
Finnish_Finland	wlt1	Spanish_Paraguay	wlt1
French_Belgium	wlt1	Spanish_Peru	wlt1
French_Canada	wlt1	Spanish_PuertoRico	wlt1
French_France	wlt1	Spanish_Spain	wlt1
French_Luxembourg	wlt1	Spanish_UnitedStates	wlt1
French_Switzerland	wlt1	Spanish_Uruguay	wlt1
German_Austria	wlt1	Spanish_Venezuela	wlt1
German_Germany	wlt1	Swedish_Sweden	wlt1
German_Lichtenstein	wlt1	Turkish_Turkey	wtur
German_Luxembourg	wlt1	Ukrainian_Ukraine	wcyr

第3章：SAS 9.2 Foundationの設定

{SASHOME}\SASFoundation\9.2をPATH環境変数に追加することにより、任意のフォルダのコマンドプロンプトで「SAS」と入力してSAS 9.2を起動できるようになります。

Windows Server 2003におけるPATH環境変数

Windows Server 2003では、次のようにPATH環境変数を変更することができます。

1. [スタート] - [設定] - [コントロールパネル]（クラシックスタートメニューの場合）、または [スタート] - [コントロールパネル]（通常のスタートメニューの場合）を選択します。コントロールパネルで、[システム] アイコンをダブルクリックします。
2. [システムのプロパティ] ウィンドウで、[詳細設定] タブを選択します。[環境変数] ボタンをクリックします（ウィンドウの下部にあります）。
3. [システム環境変数] において、変数Pathを選択します。
4. [編集] をクリックします。
5. [変数値] テキストボックスで、文字列の一番右端まで移動し、末尾に次の文字列を追加します。

```
;c:\program files\sas\sasfoundation\9.2\
```

注意： SASソフトウェアを上記とは異なる場所にインストールしている場合、代わりに実際にsas.exeがあるフォルダのパス名を使用します。

入力したパス名と前のパス名との境界に、セミコロン（;）を入れることを忘れないでください。

6. [OK] をクリックして各ウィンドウを閉じます。

これでこのフォルダがPATH環境変数に追加されたので、[コマンドプロンプト] ウィンドウでコマンド名（たとえばsas.exeなど）を入力することにより、任意のコマンドを簡単に実行することができます。

その他のWindowsオペレーティングシステム

Windowsオペレーティングシステムのその他のバージョンまたはエディションにおけるPATH環境変数の設定については、Windowsのヘルプを参照してください。

第4章 : SAS/ACCESS Interface

SAS/ACCESS Interface to ODBCの設定

SAS/ACCESS Interface to ODBCを使用するには、次のプロダクトが必要です。

- Base SAS
- SAS/ACCESS Interface to ODBC
- アクセスするデータソース用の64ビットODBCドライバ

ODBCソリューションは、標準のインターフェイスの定義により、さまざまなデータソースを利用することができます。SAS/ACCESS Interface to ODBCはODBCドライバと共に使用することで、さまざまなデータベースにアクセスできます。ODBCドライバはODBC関数の呼び出しを受け付け、結果をSAS/ACCESSに返します。ODBCドライバは、Microsoft社、データベースのベンダー、サードパーティベンダーから入手できます。

SAS/ACCESSを64-bit Windowsで実行するには、64ビットドライバが必要です。SAS/ACCESSソフトウェアはドライバマネージャを呼び出し、それを受けてドライバマネージャは64ビットドライバを呼び出します。

ODBCドライバマネージャとODBCデータソースアドミニストレータは、すべてのODBCドライバに付属するMicrosoft社の製品です。ODBCドライバをインストールする際、ODBCドライバマネージャおよびODBCデータソースアドミニストレータが同時にインストールされます。ODBCデータソースアドミニストレータのアイコンは、コントロールパネルの中にあります。また、スタートメニューの中にアイコンがある場合もあります。

ODBCドライバをインストールすると、ODBCデータソースアドミニストレータを使用してデータソースの定義や管理ができるようになります。データソースは、各ODBCドライバと、それによってアクセスされるデータを関連付けます。データソースには、アクセスされるデータとそれに関連するオペレーティングシステム、DBMS、DBMSへのアクセスに使用されるネットワークプラットフォームの情報が含まれています。データソースの設定方法は、ODBCドライバに付属する説明書を参照してください。

SAS/ACCESS Interface to ODBCの詳細は、『SAS/ACCESS 9.2 for Relational Databases: Reference』のODBCに関する章を参照してください。ODBCの詳細は、『Microsoft ODBC 3.0 Programmer's Reference and SDK Guide』を参照してください。

SAS/ACCESS Interface to Oracleの設定

SAS/ACCESS Interface to Oracleを使用するには、次のプロダクトが必要です。

- Base SAS
- SAS/ACCESS Interface to Oracle
- Oracleクライアント/サーバー リリース9i以降

Oracleのクライアント/サーバーのインストールが完了したら、PATH環境変数にOracleクライアントライブラリへのパスが設定されているかを確認してください。Oracleライブラリは、通常ORACLE_HOME/binディレクトリにあります。PATH環境変数にORACLE_HOME/binが設定されていない場合、次のようなエラーが表示されます。

ERROR: The SAS/ACCESS Interface to ORACLE cannot be loaded.

ERROR: Image SASORA found but not loadable.

SAS/ACCESS Interface to Oracleの詳細は、『SAS/ACCESS 9.2 for Relational Databases: Reference』のOracleに関する章を参照してください。

SAS/ACCESS Interface to R/3の設定

SAS/ACCESS Interface to R/3を使用するには、広範囲に渡るインストール後の設定が必要です。詳細は、『Configuration Instructions for SAS/ACCESS 4.3 Interface to R/3』を参照してください。このドキュメントは、インストールセンター (<http://support.sas.com/documentation/installcenter/92/documents/index.html>) から入手できます。

第5章：SAS/ASSISTの設定

この章では、オプションのマスタープロファイルをSAS/ASSISTに追加する方法について説明します。マスタープロファイルを使用すると、デフォルト設定を変更できます。これを使用して、SAS/ASSISTの設定をカスタマイズすることができます。また、マスタープロファイルを使用して、すべてのSAS/ASSISTユーザーのプロファイルオプションをまとめて設定することができます。プロファイルオプションの詳細は、『SAS/ASSIST Software Administrator's Guide』を参照してください。

マスタープロファイルの追加

以下の手順を実行して、SAS/ASSISTにマスタープロファイルを追加してください。

1. SAS/ASSISTのすべてのユーザーに読み込み権限のあるディレクトリを作成して、マスタープロファイルの場所を指定します。

このディレクトリに書き込み権限のあるすべてのユーザーが、SAS/ASSISTのマスタープロファイルへ書き込むことができます。システムの命名規則に従って、ディレクトリ名を指定してください。この新しいディレクトリ名は、SASHELPライブラリのエントリに保存されなければなりません。したがって、SASHELPライブラリへの書き込み権限も必要となります。

[エディタ] ウィンドウの1行目に、マスタープロファイルディレクトリの物理パス名を入力します。Saveコマンドを使用して、これをSASHELP.QASSISTカタログに保存します。例えば、次のようになります。

```
SAVE SASHELP.QASSIST.PARMS.SOURCE
00001 S:¥SAS¥ASSIST¥PARMS
00002
00003
```

マスタープロファイルの場所が、SAS/ASSISTによって認識されるようになります。

2. マスタープロファイルを作成します。

SAS/ASSISTを最初に起動した際、SASHELP.QASSIST.PARMS.SOURCEに存在する物理パス名が保存されていて、SAS/ASSISTを起動したユーザーにその物理パス名への書き込み権限がある場合、マスタープロファイルが作成されます。

3. SAS/ASSISTを起動します。[設定] - [プロファイル] - [マスター/グループ] を選択して、マスタープロファイルをカスタマイズします。

マスタープロファイルが保存されているSASライブラリの書き込み権限を持っていると、デフォルトの設定を変更することができます。初めてSAS/ASSISTを使用するユーザーは、この設定をデフォルトとして使用するようになります。

注意： Statusに「R」と入力してValueの変更を制限した場合、ユーザーはその設定を変更できません。

SAS/ASSISTは、ワークプレイス（カスケード）メニューとブロックメニューの2つのスタイルで実行できます。ブロックメニューには、新しいスタイルと古いスタイルがあります。これらは、以下のプロファイルオプションで設定できます。

ワークプレイス（カスケード）メニューで実行する場合：

ASSISTのスタイル： Workplace

新しいスタイルのブロックメニューで実行する場合：

ASSISTのスタイル： Block Menu

終了時の選択の保存： Yes

メニューのスタイル： New

古いスタイルのブロックメニューで実行する場合：

ASSISTのスタイル： Block Menu

終了時の選択の保存： Yes

メニューのスタイル： Old

マスタープロファイルにデフォルト値を設定すると、ユーザーがSAS/ASSISTで使用するスタイル（新しいスタイル、または古いスタイル）を管理することができます。その他にも、多数のプロファイルオプションが存在します。プロファイルオプションについては、『SAS/ASSIST Software Administrator's Guide』を参照してください。

4. グループプロファイルを作成します。

マスタープロファイルから、グループのユーザーが異なる設定を持つグループプロファイルを作成することができます。マスタープロファイルは、グループプロファイルと、ユーザーが任意のグループのメンバーでない場合のユーザープロファイルを管理します。オプションの状況が「R」になっているときは、すべてのユーザーはマスタープロファイルによって間接的に管理されます。

[設定] - [プロファイル] - [マスター/グループ] を選択し、画面上部のメニューバーから [ツール] - [グループプロファイルの作成] を選択します。ユーザーをグループプロファイルに追加するには、[ツール] - [ユーザーグループの更新] を選択します。デフォルトでは、ユーザーIDはマクロ変数&SYSJOBIDに保存されます。この値は、マスタープロファイルのオプションの「ユーザーID」に設定されます（オプションタイプはシステム管理）。ご利用の環境で「ユーザーID」を他の変数に割り当てる場合は、この値を変更してください。値が&で始まる場合は、マクロ変数を表します。その他の場合は、SAS 9.2が起動する前に設定するSAS環境変数です。

第6章：SAS/CONNECTの設定

64-bit Windows版SAS 9.2 Foundationでサポートしているアクセス方式は、TCP/IPです。その他のシステム環境でサポートしているアクセス方式の詳細は、『Communications Access Methods for SAS/CONNECT and SAS/SHARE Software』を参照してください。このドキュメントは、<http://support.sas.com/documentation/onlinedoc/>から入手できます。

注意： 64-bit Windows環境では、APPCアクセス方式はすでにサポートしていません。

SAS/CONNECTスクリプトファイルの保存と配置

SAS/CONNECTには、サンプルスクリプトファイルがいくつか用意されています。SAS/CONNECTは、これらのスクリプトファイルを使用して、リモートSASセッションとの接続を行います。

SASSCRIPTシステムオプションには、SAS/CONNECTスクリプトファイルの場所が設定されています。SASSCRIPTシステムオプションは、SAS/ASSISTで使用します。また、ユーザー作成のSCLプログラムでも使用できます。

Windows版SASでは、スクリプトファイルがデフォルトで!SASROOT¥CONNECT¥SASLINKディレクトリに保存されています。SAS/CONNECTがインストールされると、次の1行がSASV9.CFGファイルに追加されます。

```
-SASSCRIPT !SASROOT¥CONNECT¥SASLINK
```

スクリプトファイルを他のディレクトリに移動する場合は、SASV9.CFGファイルを編集してSASSCRIPTシステムオプションに新しいディレクトリ名を指定してください。また、DMSEXPモードでメニューバーから、[ツール] - [オプション] - [システム] - [通信] - [ネットワークと暗号化] を選択しても、このオプションを変更することができます。

64-bit Windows環境におけるTCP/IPアクセス方式のシステム設定

TCPアクセス方式として、SAS/CONNECTソフトウェアでは、Microsoft社のWindows TCP/IPシステムドライバをサポートします。

SAS Windowsスポーナプログラムの設定

スポーナプログラムは、!SASROOTディレクトリにあり、!SASROOTディレクトリからいつでも手動で実行することができます。installオプションを使用してSPAWNER.EXEを実行すると、スポーナプログラムをWindowsサービスとして実行できます。デフォルトでは、スポーナプログラムがsecurityオプションを使用して実行されるようにインストールされます。Windows スポーナプログラムと、サポートされるオプションの詳細は、『Communications Access Methods for SAS/CONNECT and SAS/SHARE Software』を参照してください。

注意： 以前のバージョンのSASに添付されているスポーナをサービスとして登録したままSAS 9.2 Foundationにアップグレードし、そのまま実行すると問題が発生する可能性があります。既存のスポーナを停止し削除してください。その後、SAS 9.2 CONNECTスポーナをWindowsサービスとしてインストールしてください。

デフォルトでは、スポーナプログラムがWindowsサービスとしてインストールされている場合、スポーナを実行するのに必要なすべてのユーザー権限を持ったローカルシステムユーザーIDで実行されます。スポーナプログラムをWindowsサービスとしてインストールしない（コマンドプロンプトから実行する）場合、スポーナプログラムを起動するWindowsユーザーIDはローカルのAdministratorで、以下のユーザー権限を持っている必要があります。

- オペレーティングシステムの一部として機能
- 走査チェックのバイパス（デフォルトはEveryone）
- クォータの増加
- プロセスレベルトークンの置き換え
- ローカル ログオン（デフォルトはEveryone）

サインオン時に指定するWindowsのユーザーIDには、「バッチジョブとしてログオン」のユーザー権限のみが必要です。

第7章：SAS/IntrNetの設定

この章では、SAS/IntrNetのインストール関連について説明します。この情報は、SAS/IntrNetコンポーネントのインストール、設定、テストについて有益な情報を含んでいます。

SAS Deployment Wizardを使用したSASソフトウェアのインストールの手順については、この章では触れていません（他のドキュメントで説明しています）。また、Webサーバーのインストールについては、システム管理者の役割のため、SASのドキュメントでは解説していません。

SAS/IntrNetを、この章で説明する手順でインストール、設定、テストしたら、最新のSAS/IntrNetのオンラインドキュメント（<http://support.sas.com/documentation/onlinedoc/intrnet/index.html>）を参照してください。このWebサイトの「What's New」には、プロダクトまたはドキュメントの最新の変更が掲載されています。

概要

すべてのSAS/IntrNetのインストールは、2つのコンポーネントから構成されています。

1. SAS/IntrNetサーバー（アプリケーションサーバー）。これは、SAS Foundationがインストールされる場所です。
2. CGI Toolsツール（ブローカー）。これは、broker.cfgファイルとそれをサポートするファイルがインストールされる場所です。

SAS/IntrNetをインストールする際、次の2つのインストールおよび設定方法から選択してください。

- Type A：SAS/IntrNetサーバーおよびCGI Toolsコンポーネントの両方を、同じマシンにインストールします。Webサーバーは、SASをインストールする前にインストールしておかなければなりません。
- Type B：SAS/IntrNetサーバーコンポーネントを1台のマシンに、CGI Toolsコンポーネントをまた別のマシンにインストールします。Webサーバーは、CGI Toolsをインストールするマシンに、事前にインストールしておかなければなりません。

Type AとType Bは、インストール手順が異なります。

Type Aインストール手順	Type Bインストール手順
SAS/IntrNetと同じサーバー上に、Webサーバーソフトウェア（IIS、Apacheなど）をインストールしていることを確認します。	CGI Toolsをインストールするマシンに、Webサーバーソフトウェア（IIS、Apache）をインストールしていることを確認します。
SASプロダクトをインストールします。[インストールするプロダクトの選択] ダイアログで、「CGI Tools for the Web Server」を選択します。	アプリケーションサーバーのマシン上で、SASのインストールを開始します。インストールするプロダクトの選択] ダイアログで、「CGI Tools for the Web Server」の選択を外します。
	Webサーバーのマシン上で、SASのインストールを開始します。[インストールするプロダクトの選択] ダイアログで、「CGI Tools for the Web Server」以外のすべてのプロダクトの選択を外します。 オプションとして、「IntrNet Monitor」または「Connect Drivers」を選択することができます。
ブローカーをテストします。	
ソケットサービスを設定します。	
ソケットサービスを開始します。	
ソケットサービスをテストします。	

SAS/IntrNetのインストールと設定

Webサーバーのインストール

Webサーバーのインストールに関しては、Webサーバーのドキュメントを参照してください。

SASソフトウェアのインストール

SASソフトウェアのインストールの開始方法は、『クイックスタートガイド（QuickStart Guide）』を参照してください。

Type Aインストール（上記の「概要」で説明しています）を行う場合、以下の手順を実行してください。

1. SASソフトウェアのインストールを開始する前に、Webサーバーがインストールされていることを確認してください。
2. [インストールするプロダクトの選択] ダイアログで、「CGI Tools for the Web Server」を選択します。

Type Bインストール（上記の「概要」で説明しています）を行う場合、以下を両方とも実行してください。

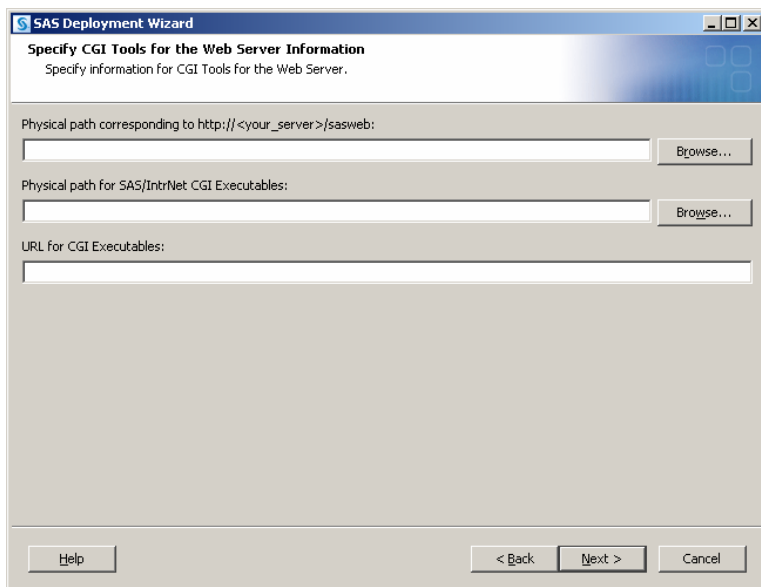
1. SASシステム側にSASソフトウェアをインストールします。その際、[インストールするプロダクトの選択] ダイアログで、「CGI Tools for the Web Server」の選択を外します。
2. WebサーバーにSASソフトウェアをインストールします。その際、[インストールするプロダクトの選択] ダイアログで、「CGI Tools for the Web Server」を選択します。「SAS/IntrNet Monitor」および「SAS/CONNECTED Driver for Java」の選択はオプションです。その他の選択は、すべて外します。

【CGI Tools Installation】のダイアログ

CGI Tools for the Web Serverのインストールのウィンドウが表示されます。各フィールドについての詳細は、[ヘルプ]を参照してください。

以下の各画面では、エントリは一般的な例を示しています。使用している環境によって、各エントリをカスタマイズしてください。

一般的なWebサーバーにおける通常のエントリ例を、以下に示します。使用しているWebサーバー環境に合わせて、エントリをカスタマイズしてください。これらのフィールドは、Webサーバーがインストールされている場所をSASに通知します。



http://<your_server>/sasweb に対する物理的なパス (Physical path corresponding to http://<your_server>/sasweb) :

IIS : C:\¥Inetpub¥wwwroot¥sasweb

Apache (Windows) :

C:\¥program files¥Apache Software Foundation¥Apache2.2¥htdocs¥sasweb

Apache (UNIX) : /usr/local/apache2/htdocs/sasweb

SAS/IntrNet CGI実行ファイルの物理的なパス (Physical path for SAS/IntrNet CGI Executables) :

IIS : C:\¥Inetpub¥scripts

Apache (Windows) :

C:\¥program files¥Apache Software Foundation¥Apache2.2¥cgi-bin

Apache (UNIX) : /usr/local/apache2/cgi-bin

CGI実行ファイルのURL (URL for CGI Executables) :

IIS : http://<web_servername>/scripts

例 : http://abcserver.comp.com/scripts

Apache (Windows) : http://<web_servername>/cgi-bin

例 : `http://abcserver.comp.com/cgi-bin`

Apache (UNIX) : `http://<web_servername>/cgi-bin`

例 : `http://abcserver.comp.com/cgi-bin`

このダイアログのエントリは、`broker.cfg`ファイルに追加されます。`broker.cfg`はテキストファイルなので、インストールの終了後に修正することができます。

サーバー管理者名 (Name of the Service Administrator) :

管理者の名前を指定します (例 : John Doe)。この項目はオプションです。

サーバー管理者の電子メールアドレス (Email Address of the Service Administrator) :

管理者の電子メールアドレスを指定します (例 : NetAdmin@comp.com)。この項目はオプションです。

アプリケーションサーバーホストのDNS名またはIPアドレス (DNS Name or IP Address of Application Server Host) :

SAS Foundationが置かれているアプリケーションサーバーのマシン名またはIPアドレスを指定します。

アプリケーションサーバーのTCPポート番号 (TCP Port Number for Application Server) :

通常のデフォルトのポート番号は5001です。または任意の有効なポート番号を256~65535の間で指定できます。

異なるオペレーティングシステムへのCGI ToolsおよびSAS Foundationのインストール

SAS Foundationの動作しているオペレーティングシステムが、CGI Toolsの動作しているオペレーティングシステムとは異なる場合があります。例えば、SAS FoundationはWindows上に、CGI ToolsはUNIX上にインストールされている場合があります。SAS Deployment WizardによるCGI Toolsのインストールは、インストール先を判別し、そのオペレーティングシステム用のソフトウェアをインストールします。

SASソフトウェアデポを、目的のCGI Toolsをインストールするシステム上で利用可能にするには、2つの方法があります。使用しているサイトで利用可能な方法を選択してください。

- リモートシステム上のSASソフトウェアデポからセットアップを起動します。2つのシステムを接続するには、NFSまたはSAMBAなどのクロスプラットフォームのファイルアクセス方式を使用する必要があります。
- SAS Deployment Wizardを使用して、既存のSASソフトウェアデポからメディアを作成し、ホストマシンでメディアを使用します。この方法の詳細は、『SAS Deployment Wizard ユーザーガイド (SAS Deployment Wizard Users Guide)』を参照してください。このドキュメントはインストールセンター (<http://www.sas.com/japan/service/document/instcenter/92/index.html>) にあります。

注意： SAS/IntrNetを実行するには、SAS FoundationとCGI Toolsの間を、これらのコンポーネントがインストールされるオペレーティングシステムにかかわらず、TCP/IPで接続する必要があります。

Webサーバーのテスト

Webサーバーが動作しているかどうか判断するには、Webサーバーを実行しているマシンのWebブラウザを起動し、「<http://localhost>」と入力してください。Webページが表示されれば、Webサーバーが動作していることとなります。

Webページが表示されない場合、先に進む前に、Webサーバーが正しくインストールされているかを確認してください。

IIS 6.0以降におけるブローカーの設定

IIS 6.0以降において、ブローカーをアプリケーションとして認識するための手順を実行する必要があります。詳細は、<http://support.sas.com/kb/10/496.html>を参照してください。

アプリケーションブローカー (Application Broker) のテスト

CGIツールが正確にインストールされbroker.cfgファイルにアクセスできることを確認するには、Webブラウザで以下のURLを指定します。

Windows :

```
IIS :          http://<web_servername>/scripts/broker.exe
Apache :      http://<web_servername>/cgi-bin/broker.exe
```

その他のオペレーティングシステム :

```
http://your_webserver/cgi-bin/broker
```

your_webserverを、使用しているWebサーバー名に置き換えてください。CGI Toolsを異なるディレクトリにインストールした場合、URLも変更する必要があります。下記のようなWebページが表示されます。

```
SAS/IntrNet Application Dispatcher
Application Broker Version 9.2 (Build 1495)
Application Dispatcher Administration
SAS/IntrNet Samples
```

SAS/IntrNet Documentation - requires Internet access

このWebページが表示されない場合、先に進む前に、Webサーバーが正しくインストールされているのかを調べなければなりません。アプリケーションブローカー (broker.exeおよびbroker.cfgファイル) をインストールしたディレクトリで、WebサーバーがCGIを実行できることを確認してください。このディレクトリは、上記のCGI Toolsのインストールの際に、「SAS/IntrNet CGI実行ファイルのパス名」に指定したパスによって決定されています。

デフォルトのアプリケーションディスパッチャーサービス (Application Dispatcher Service) の設定

SAS/IntrNetと共に提供されているサンプルプログラムを実行するには、デフォルトのアプリケーションディスパッチャーサービスを作成する必要があります。SAS/IntrNet Configuration Utility (inetcfg) で、デフォルトのサービスを作成してください。サービスは、Windows上で、[スタート] メニューからConfiguration Utilityを起動して作成できます。

次の手順を実行して、デフォルトのサービスを作成してください。

1. [スタート] メニューから、[プログラム (XPではすべてのプログラム)] ➡ [SAS] ➡ [IntrNet] ➡ [新規SAS 9.2サービスの作成] を選択します。
2. SAS/IntrNet Configuration Utilityの起動画面が表示されます。表示された内容に目を通し、[Next] をクリックします。
3. [Create a Socket Service] を選択し、[Next] をクリックします。
4. 新しいサービスの名前として「default」と入力します。[Next] をクリックします。
5. Configuration Utilityのサービスディレクトリであるコントロールファイルを置くディレクトリを指定してください。デフォルトの場所 (SASROOTの階層下のディレクトリ) を推奨します。[Next] をクリックします。
6. デフォルトのアプリケーションディスパッチャーサービスに設定するTCP/IPポート番号を入力します。[Next] をクリックします。
7. デフォルトのサービスでは、パスワードは必要ありません。このサービスを実際に運用する場合、後から管理者パスワードを設定することができます。[Next] をクリックします。
8. このサービスに指定したすべての情報が、[Create Service] ウィンドウに表示されます。この情報が正しいことを確認し、[Next] をクリックしてサービスを作成します。
9. [Next] を選択し、さらに [Finish] を選択してデフォルトのサービスの設定を終了します。
10. [スタート] メニューから、[プログラム (XPではすべてのプログラム)] ➡ [SAS] ➡ [IntrNet] ➡ [default Service] ➡ [Start Interactively] を選択します。デフォルトのアプリケーションサーバーが実行されます。

デフォルトサービスの開始と停止

上記で述べたように、[スタート] メニューから、[プログラム (XPではすべてのプログラム)] ➡ [SAS] ➡ [IntrNet] ➡ [default Service] ➡ [Start Interactively] を選択します。デフォルトのアプリケーションサーバーが実行されます。

ソケットサービス (Socket Service) のテスト

1. サービスがインストールされ正しく動作しているかを、Webブラウザに次のURLを指定することによって確認してください。

Windows :

IIS : http://<web_servername>/scripts/broker.exe
 Apache : http://<web_servername>/cgi-bin/broker.exe

その他のオペレーティングシステム :

http://your_webserver/cgi-bin/broker

your_webserverを、使用しているWebサーバー名に置き換えてください。アプリケーションブローカーを異なるディレクトリにインストールした場合、URLも変更する必要があります。次のようなWebページが表示されます。

```
SAS/IntrNet Application Dispatcher
Application Broker Version 9.2 (Build 1495)
Application Dispatcher Administration
SAS/IntrNet Samples
SAS/IntrNet Documentation - requires Internet access
```

2. 「Application Dispatcher Administration」をクリックして、アプリケーションブローカーが broker.cfg を読み込めるかどうか確認してください。「Application Dispatcher Services」の Web ページが表示されます。
3. アプリケーションサーバーと Web サーバーの接続を確認してください。「Application Dispatcher Administration」をクリックし、それから「SocketService default」の下の「ping」をクリックしてください。ping が成功すると、次のように表示されます。

```
Ping. The Application Server <hostname>:<port_number> is
functioning properly.
```

4. 最後のテストとして、次のURLをWebブラウザに入力してください。

Windows :

IIS :
 http://your_webserver/scripts/broker.exe?_service=default&_program=sample.webhello.sas

Apache :
 http://your_webserver/cgi-bin/broker.exe?_service=default&_program=sample.webhello.sas

その他のオペレーティングシステム :

http://your_webserver/cgi-bin/broker?_service=default&_program=sample.webhello.sas

テストが成功すると、Webブラウザに「Hello World!」と表示されます。表示されない場合、デバックオプションを使用してログを作成します。

Windows :**IIS :**

```
http://your_webserver/scripts/broker.exe?_service=default&_program  
=sample.webhello.sas&_debug=131
```

Apache :

```
http://your_webserver/cgi-  
bin/broker.exe?_service=default&_program=sample.webhello.sas&_debu  
g=131
```

その他のオペレーティングシステム :

```
http://yourWebserver/cgi-  
bin/broker?_service=default&_program=sample.webhello.sas&_debug=131
```

Webブラウザに表示されたログを保存し、SASテクニカルサポートにお問い合わせください。

追加サービスの設定

この章では、単一のデフォルトのアプリケーションディスパッチャーサービスの設定についてのみ解説しました。セキュリティまたはパフォーマンスの必要性によるアプリケーションの分離、よりスケーラブルなサーバーの実装など、追加サービスの設定を要求される場合があります。追加のサービスの設定、Load Managerの使用、プールサービスの追加に関する詳細は、『SAS/IntrNet: Application Dispatcher』（<http://support.sas.com/documentation/onlinedoc/intrnet/index.html>）の「Using Services」を参照してください。

第8章：SAS/SECUREクライアントコンポーネントのインストール

SAS/SECUREは、非SASクライアントアプリケーションが、暗号化された安全な環境でSASサーバーと通信するのに使用するクライアントコンポーネントを含んでいます。非SASクライアントと、SAS/SECUREライセンスを持つSASサーバー間の通信を暗号化するには、クライアントマシンに、SAS/SECUREクライアントコンポーネントをインストールする必要があります。SAS/SECUREがオーダーに含まれている場合、これらのSAS/SECUREクライアントコンポーネントはSAS Deployment Wizardで選択することによってインストールされます。

注意： SASがクライアントの場合、このインストールは必要ありません。SASは、インストール処理の一部として必要に応じてコンポーネントをインストールします。

SAS/SECURE for Windows Clients

Windowsクライアントに必要なSAS/SECUREコンポーネントは、SAS Deployment Wizardを実行してSAS/SECURE Windows Client Componentにアクセスすることによってインストールされません。

SAS/SECURE for Java Clients

SAS/SECURE Components for Java Clientsは、Javaアプリケーションの暗号化をサポートします。以下のコンポーネントを使用して作成されたアプリケーションにおいて、暗号化機能を使用できます。

- SAS/SHARE driver for JDBC
- SAS/CONNECT driver for Java
- Java用IOM Bridge

SAS/SECURE Java Componentがオーダーに含まれている場合、SAS Deployment Wizardの起動時に、Javaクライアントが必要とするSAS/SECUREコンポーネントが自動的にインストールされます。

第9章：SAS/SHAREの設定

この章では、SAS/SHAREで使用できるアクセス方式について説明します。

詳細は、『Communications Access Methods for SAS/CONNECT and SAS/SHARE Software』を参照してください。このドキュメントは、下記からダウンロードできます。

<http://support.sas.com/documentation/onlinedoc>

SAS/SHAREサーバーとユーザー間の通信は、通信アクセス方式によって処理されます。通信アクセス方式はSAS 9.2 Foundationの一部で、下層の通信ソフトウェアを使用してメッセージおよびデータを交換します。現リリースの64-bit Windows版SAS/SHAREでは、TCP/IPアクセス方式を使用します。

TCP/IPアクセス方式を使用するには、SAS/SHAREサーバーまたはユーザーが実行する各ワークステーション上に、TCP/IPアクセス方式をサポートするソフトウェアがインストールされている必要があります。TCP/IPが必要とする通信ソフトウェアは、Microsoft社のWindows TCP/IPネットワークプロトコルです。

TCP/IPアクセス方式のシステム設定

必要なソフトウェア

TCP/IPアクセス方式として、SAS/SHAREでは、Microsoft社のWindows TCP/IPネットワークプロトコルをサポートします。

TCP/IP SERVICESファイルを使用したサーバー名の定義

以下の手順を実行してください。

1. SERVICESファイルを探します。

このファイルは%windowsまたは%winntの階層下にあります。どちらにあるかはオペレーティングシステムによって異なります。例えば、Windows 2000では次の場所にあります。

```
<drive letter>:\%winnt%\system32\drivers\etc
```

2. サーバー名を指定し、ポートを割り当てます。

ネットワーク上で実行するSAS/SHAREサーバーは、SERVICESファイル内でそれぞれサービスとして定義する必要があります。SERVICESファイル内の各エントリでは、サービス名とサービスが使用するポート番号とアクセス方式が関連付けられています。SAS/SHAREサーバーもこの形式で入力します。

```
<server name> <port number>/<protocol> # <comments>
```

サーバー名は、1~8文字で指定します。最初の文字は、アルファベットまたはアンダーバー()でなければなりません。その他の文字には、アルファベット、数字、アンダーバー、ドル記号(\$)、アットマーク(@)を使用します。1024以下のポート番号は予約済みのため、ポート番号には1025以上を指定します。プロトコルにはTCPを指定します。

例えば、MKTSEVという名前のサーバーは、次のように入力できます。

```
mktsevr      5000/tcp      # SAS server for Marketing and Sales
```

サーバー名は、サーバーのSASセッションにおいて、PROC SERVERステートメント内のSERVER=オプションに指定されます。また、ユーザーおよびサーバーの管理者プログラムにおいて、PROC OPERATEステートメントとLIBNAMEステートメント内のSERVER=オプションに指定します。SERVICESファイルにサーバー名が定義されていない場合、「__ポート番号#」を使用しなければなりません。例えば、server=__5012のようになります。

PROC SERVERステートメント、PROC OPERATEステートメント、LIBNAMEステートメントのオプションについては、『SAS/SHARE 9.2 User's Guide』を参照してください。

クライアント側のコンポーネント

SAS/SHAREには、SASとは独立した、クライアント側のコンポーネントが含まれています。SAS 9.2 Software Downloadサイトから入手できるこれらのコンポーネントについて、下記に説明します。

SAS/SHAREデータプロバイダ

SAS/SHAREデータプロバイダにより、WindowsプラットフォームでOLE DBおよびADO互換アプリケーションを使用して、SASデータのアクセス、更新、操作を行うことができます。

SAS ODBCドライバ

SAS ODBCドライバにより、WindowsプラットフォームでODBC準拠のアプリケーションを使用して、SASデータのアクセス、更新、操作を行うことができます。

JDBC用SAS/SHAREドライバ

JDBC用SAS/SHAREドライバを使用して、SASデータにアクセスおよび更新を行うアプレット、アプリケーション、サーブレットを作成できます。JDBC用SAS/SHAREドライバを含むJava Toolsパッケージには、Java用SAS/CONNECTドライバも含まれています。これらのインターフェイスを使用してJavaプログラムを作成する場合は、トンネル機能も併せて使用してください。Javaアプレットでトンネル機能を使用すると、Javaアプレットにおけるセキュリティ上の制限を回避することができます。

C言語用SAS/SHARE SQLライブラリ

SAS SQL Library for Cが提供するAPI (application programming interface) を使用すると、SAS/SHAREサーバーを介して、リモートホストにSQLクエリとステートメントを送信できます。

NLS情報

SAS/SHAREを使用してアジア・ヨーロッパ言語アプリケーションを開発またはサポートする場合は、3ページの「NLS (National Language Support) の設定」を参照してください。

第10章 : Windows Server 2003パフォーマンスモニタ およびイベントログサポート

上級ユーザーや管理者は、Windows Server 2003パフォーマンスモニタを使用して、SAS 9.2 Foundation内部の特徴を監視できます。この機能を使用して、SAS 9.2 Foundationのパフォーマンス分析と調整を行うことができます。また、イベントログを使用して、SAS 9.2 FoundationおよびSAS Setupの重大なエラーを追跡調査できます。

SAS 9.2 Foundationのインストールにおいて、これらの機能をインストールするにはシステム管理者権限が必要なので、デフォルトでは他のユーザーはこれらの機能をインストールできません。これらの機能は、SAS Setup Diskのsasフォルダにあるsetup.exeを実行して、後から追加することもできます。

Windows Server 2003パフォーマンスモニタとイベントログをインストールするには、次のコマンドを発行します。

```
setup /zperfmon
```

64-bit Windows版SAS 9.2 Foundationをアンインストールすると、これらの機能はアンインストールされます。



support.sas.com

SAS is the world leader in providing software and services that enable customers to transform data from all areas of their business into intelligence. SAS solutions help organizations make better, more informed decisions and maximize customer, supplier, and organizational relationships. For more than 30 years, SAS has been giving customers around the world The Power to Know[®]. Visit us at www.sas.com.

英語版更新日 June 11 2009

SAS 9.2 (TS2M0), Rev. 920_09w28

64-bit Microsoft® Windows® (Itanium) 版SAS® 9.2 Foundation 設定ガイド

2009年7月17日 第2版第5刷発行 (92E61)

発行元 SAS Institute Japan株式会社

〒106-6111 東京都港区六本木6丁目10番1号 六本木ヒルズ森タワー11階

本書の内容に関する技術的なお問い合わせは下記までお願い致します。

SASテクニカルサポート

TEL: 03 (6434) 3680 FAX: 03 (6434) 3681